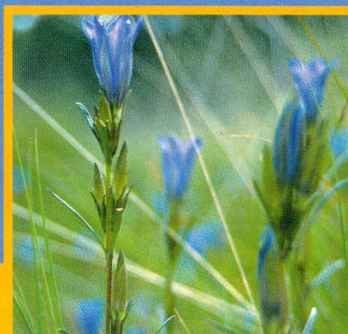




DE VLINDERSTICHTING 

Het gentiaanblauwtje: *vlaggenschip van de vochtige heide*

Voorlichtingsbrochure over gewenste beheermaatregelen



GEEN VLINDER MINDER!

Deze brochure sluit aan bij het project 'Geen Vlinder Minder!'. In dat project bundelen natuurbeheerders, vrijwilligers en De Vlinderstichting de krachten voor behoud en herstel van de Nederlandse vlinderfauna.

De doelstellingen van 'Geen Vlinder Minder!' zijn:

- het direct betrekken van beheerders en bezoekers van (natuur)gebieden bij ecologie en behoud van bedreigde dagvlinders.
- zorgen voor een actieve betrokkenheid van vrijwilligers bij evaluatie van het beheer en monitoring van de vlinders.
- herstel en bescherming van bedreigde dagvlinders door het geven van beheeradviezen op locatie.

Het gentiaanblauwtje:

vlaggenschip van de vochtige heide



IN 'T KORT

Het gentiaanblauwtje is een kenmerkende vlinder van vochtige heide en blauwgrasland. De rups is afhankelijk van de klokjesgentiaan en leeft in een nauwe relatie met knoopmieren. De soort komt in Nederland uitsluitend in natuurgebieden voor. De kwaliteit en de oppervlakte van zijn leefgebied gaan door verdroging en verzuring steeds verder achteruit. Er zijn nu tachtig populaties over in Nederland. Tien jaar geleden waren dat er nog honderdveertig. Elk jaar neemt het aantal populaties dus met vijf of zes af! Als het in dit tempo doorgaat komt het gentiaanblauwtje in 2013 niet meer in Nederland voor. Door het beheer van natuurterreinen aan te passen aan de eisen van de vlinder - onder andere kleinschalig plaggen, vergroten van de leefgebieden en terughoudendheid met begrazing - kan het gentiaanblauwtje in ons land behouden worden.

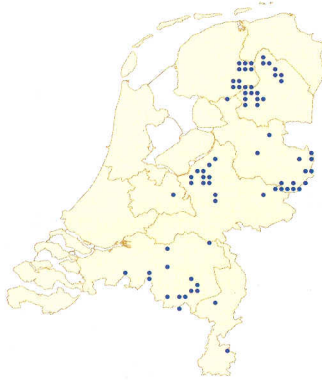
Hoe herken je het gentiaanblauwtje?



Jan-Luc van Eijk

Kaats Velting

De grijsbruine onderkant met witomrande zwarte stippen is het meest kenmerkend.



Verspreiding van het gentiaanblauwtje van 1998.

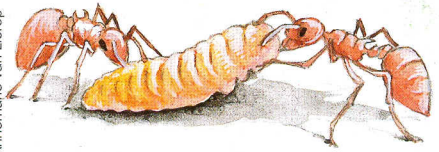
Het gentiaanblauwtje is een van de grootste blauwtjes. De bovenkant van de vleugels is bij de mannetjes blauw; bij het vrouwtje grijsbruin met wat blauw aan de vleugelbasis. De onderkant van de vleugels is licht grijsbruin met twee rijen witgerande zwarte stippen. De vlinder is moeilijk te vinden, omdat de soort niet zo actief is en vaak in lage dichtheden aanwezig is. De eitjes daarentegen zijn zeer gemakkelijk te vinden, want zij steken helderwit af tegen de paarsblauwe kroonbladeren en groene stengel en bladeren van de klokjesgentiaan.

Levenscyclus: een ingewikkelde relatie met knoopmieren

Het leven van het gentiaanblauwtje leest als een spannend verhaal met mieren in een belangrijke bijrol. Het begint in de periode dat de vlinder vliegt, van eind juni tot half augustus. Na de paring leggen de vrouwtjes eitjes op knoppen van de klokjesgentiaan. Na tien dagen komt daar een piepklein rupsje uit dat zich naar het binnenste van de bloem eet. De rups

leeft daar van zachte bloeddelen. Na ongeveer tien dagen kruipt hij weer naar buiten laat zich op de grond vallen. Hier wacht het rupsje tot mieren hem meenemen naar hun nest. Enig geluk en geduld heeft de rups wel nodig, want alleen de vrij zeldzame

Annemarie van Lierop



Knoopmieren verzorgen een rups van het gentiaanblauwtje.

ruwknoopmier en bossteekmier nemen de rupsen mee. De volgende tien maanden leeft de rups in het mierenest waar hij door de mieren wordt gevoed. De rups scheidt een zoete stof af waar de mieren dol op zijn, en die er voor zorgt dat de rups door de mieren wordt gekoesterd.

Ab H. Baas



Een vrouwtje zet haar eitjes af op de knop van een klokjesgentiaan.

DE LEVENSCYCLUS VAN VLINDERS

Vlinders maken tijdens hun leven een volledige gedaantewisseling door. Uit het ei komt een rups, het groeistadium van de vlinder. De rups eet veel en groeit hard. Als hij volgroeid is verpopt hij. In de pop verandert de rups in korte tijd in een vlinder, het volwassen stadium.



Henkjan Kievit

De eitjes steken helderwit af op het groen en paars van de gentiaan.

WAT HEBBEN VLINDERS NODIG?

- nectar uit bloemen, voedsel voor de vlinder
- planten waarop de eitjes worden afgezet en waar de rups van eet (de waardplant). Elke vlindersoort heeft een voorkeur voor bepaalde plantensoorten
- variatie in het landschap
- een beschutte plek om te overwinteren als ei, pop, rups of vlinder.

De verpopping vindt het volgende jaar in het begin van de zomer in het mierennest plaats. Het popstadium duurt ongeveer drie weken. Begin juli kruipen de eerste vlinders uit de pop en verlaten zo snel mogelijk het mierennest.

Leefgebied: gevarieerde vochtige heide en blauwgrasland

Het gentiaanblauwtje komt voor op vochtige heideterreinen en in blauwgrasland. De soort heeft een voorkeur voor heideterreinen die voor ongeveer de helft bedekt zijn met dophei. Op veel plaatsen komt ook veenbies voor, wat wijst op natte omstandigheden. De vlinder heeft ongeveer zeventig populaties in heideterreinen. In blauwgraslanden komt het gentiaanblauwtje nog slechts op tien terreinen voor.

De vlinder is een indicator voor hoogwaardige natuurkwaliteit, omdat hij alleen in de beste blauwgraslanden en vochtige heiden voorkomt met een goede grondwaterkwaliteit en weinig invloed van vermesting.

Het leefgebied van het gentiaanblauwtje is vaak vrij klein (één tot enkele hectaren). De vlinders zelf zijn niet erg mobiel en verwijderen zich niet veel verder dan enkele honderden meters van de plaats waar ze uit het mierennest zijn gekropen. Nectar halen ze vooral uit dopheide en klokjesgentiaan.

Het leefgebied van het gentiaanblauwtje moet aan nogal wat voorwaarden voldoen:

- een goed ontwikkelde vochtige heide of blauwgrasland waarin jonge pioniervegetatie met kiemplanten van gentianen afgewisseld worden door oudere vegetatie met meer pijpenstrootje;
- een groot gebied waarin de klokjesgentiaan voorkomt (minimaal 0,5 hectare bij voorkeur groter dan 5 ha);

Het gentiaanblauwtje leeft in vochtige heide en blauwgrasland.



Arnout-Jan Rossenaar
Robert Ketelaar



Arnoud-Jan Rossemaer

In een vergraste situatie kan de klokjesgentiaan zich nauwelijks handhaven.

- er moeten minimaal 500 bloeiende gentianen aanwezig zijn;
- een vrij hoge dichtheid van bloeiende klokjesgentianen (10 tot 15 planten per 100 m²);
- er moeten ruwknoopmieren of bossteekmieren aanwezig zijn;
- een hoge grondwaterstand zonder langdurige overstromingen;
- ligging in een groter, structuurrijk en meestal uitgestrekt natuurgebied (groter dan 25 ha).

**Bedreigingen:
verdroging en versnippering**

Door ontginning en ontwatering is van het oorspronkelijke areaal vochtige heide en blauwgrasland in Nederland niet veel meer over. Maar ook in de nog bestaande natuurreervaten wordt het gentiaanblauwtje bedreigd.

De belangrijkste knelpunten bij de vochtige heide zijn:

- *Afname van de kwaliteit van het leefgebied* als gevolg van verdro-

ging, vermessing en verzuring. Hierdoor groeien open terreinen dicht. De klokjesgentiaan kan niet meer ontkiemen en de knoopmieren vinden geen nestruimte.

- *Toename van de isolatie* van de overgebleven populaties. Er hoeft zich maar een kleine ‘ramp’ voor te doen en een kleine geïsoleerde populatie verdwijnt. De kans dat het gentiaanblauwtje in een gebied terugkeert wordt bij toenemende isolatie steeds kleiner.



Kars, Veiing

Door grootschalig plaggen zijn diverse populaties van het gentiaanblauwtje verdwenen.

- Het *optreden van ‘beheerongelukjes’*, doordat maatregelen per ongeluk worden uitgevoerd op plekken met kleine kwetsbare populaties. Door te grootschalig plaggen bijvoorbeeld, kan een populatie van het gentiaanblauwtje geheel verdwijnen. Dat geldt overigens niet alleen voor kleine maar



Robert Ketelaar



De klokjesgentiaan.

De klokjesgentiaan is onmisbaar voor het gentiaanblauwtje. Klokjesgentianen worden vaak wel dertig jaar of ouder. Zelfs in sterk vergraste gebieden houden de planten nog lang stand. Hun zaden ontkiemen echter niet meer in deze dichte vegetaties, want daarvoor hebben de zaden een klein, open en modderig stukje nodig. Veel leefgebieden van het gentiaanblauwtje bevatten daardoor alleen nog 'bejaarde' populaties van de klokjesgentiaan. Als hier niet wordt ingegrepen verdwijnt het gentiaanblauwtje op den duur.

ook voor grotere populaties. Grote plagstroken zijn lange tijd onbruikbaar als leefgebied, omdat klokjesgentianen en mieren veel moeite hebben om zich hier weer te vestigen.

- Door te snel uitgevoerde vernattingmaatregelen kunnen leefgebieden van het gentiaanblauwtje 'verdrinken'. Als het terrein verdroogt, trekt de vlinder zich vaak terug tot de laagste delen in een natuureservaat, waar het nog vochtig is. Als de waterstand snel omhoog wordt gebracht, lopen deze stukjes als eerste onder. De mieren en de rupsen kunnen vaak niet snel genoeg vluchten en verdrinken.

Uit blauwgraslanden dreigt het gentiaanblauwtje op korte termijn volledig te verdwijnen. Er zijn nog maar weinig blauwgraslanden te vinden met een populatie van het gentiaanblauwtje. De belangrijkste bedreigingen hier zijn:

- *afname van kwaliteit en oppervlakte* van het leefgebied door verdroging en verzuring.
- *te vroeg maaien (vóór half augustus)*. De gentianen kunnen dan

geen zaad zetten en de vlinder kan geen eitjes afzetten.

- *isolatie* van deze vaak erg kleine terreinen. Dit maakt de overgebleven populaties erg kwetsbaar.

Herstelmaatregelen: kleinschalig plaggen en vergroting van het leefgebied

Het gentiaanblauwtje is een belangrijke graadmeter voor de toestand van vochtige heide en blauwgraslanden. Omdat deze kritische vlinder sterk afhankelijk is van het vegetatiebeheer, moeten op korte termijn in alle leefgebieden maatregelen worden genomen. Het vergt maatwerk en extra aandacht van de beheerder om tot de noodzakelijke ruimtelijke variatie en ontwikkeling van de vegetatie te komen. Veel populaties zijn nu klein en kwetsbaar. Het is daarom van groot belang de herstelmaatregelen in het leefgebied nauwkeurig en kleinschalig uit te voeren. Een succesvol beheer en herstel van populaties van het gentiaanblauwtje staat of valt bij goede informatie-uitwisseling en intensieve samenwerking tussen de beheerders en vrijwilligers. Omdat de soort nu meestal

Bosopslag moet verwijderd worden.

Arnout-Jan Rossenaar



voorkomt in kleine kwetsbare populaties wordt nu in toenemende mate aandacht besteed aan communicatie, zodat iedereen op de hoogte is van de exacte plaats van de leefgebieden.



Gentiaanblauwtje gezien? Geef het door!

U kunt ook bijdragen aan het behoud van het gentiaanblauwtje. Als u een vlinder of een eitje van het gentiaanblauwtje heeft gezien kunt u dat doorgeven op een waarnemingskaart. De waarnemingskaart vindt u bij deze brochure of u kunt hem aanvragen bij De Vlinderstichting.

Tips voor beheerders:

- Plag kleinschalig in de buurt van klokjesgentianen in stroken van maximaal twee meter breed. De plekken met gentianen met eitjes afzetten met rood-wit lint om vergissingen te voorkomen. De zaden van de klokjesgentiaan zijn zwaar en vallen daardoor dicht bij de ouderplant. Kale grond is essentieel voor kiemplanten van de klokjesgentiaan.

Het is het beste om niet te diep te plaggen, net niet tot de minerale bodem. Op geplagde delen bij voorkeur nog een dunne humuslaag met zaden terugbrengen. Het verdient de voorkeur van hoog naar laag te plaggen (dwars op de hoogtelijnen), zodat er altijd ergens langs de overgang een geschikt kiemingsmilieu met de juiste vochtigheidsgraad ontstaat.

- Vergroot het leefgebied door natuurontwikkeling en herstel van de heide- of blauwgraslandvegetatie. Dit is altijd gunstig en vergroot de overlevingskansen. Vorm bijvoorbeeld bos om tot heide of blauwgrasland.
- Maai blauwgraslanden gefaseerd en pas na 15 augustus, zodat de klokjesgentiaan zaad kan zetten en er geen eitjes worden afgemaaid.
- Verwijder opslag wanneer de leefgebieden dichtgroeien met bos
- Begraas de leefgebieden terughoudend. Jaarrondbegrazing met beperkte veebezetting (minder dan één rund/paard of 6 schapen per 10 ha) heeft de voorkeur. Bij kleine populaties leefgebied niet begrazen tussen 15 juni en 1 september, anders worden de bloeiende gentianen met eitjes opgegeten. Het in een terrein tegelijkertijd plaggen en begrazen is altijd ongunstig, vermoedelijk omdat veel gentianen op de geplagde delen worden gegeten.
- Houd de populatie goed bij, eventueel met behulp van vrijwilligers. Het is gewenst dat het gentiaanblauwtje in alle leefgebieden wordt geteld. Door deze tellingen kan het effect van (herstel)beheer worden gemeten.

DE VLINDERSTICHTING



De Vlinderstichting is een natuurbe-
schermingsorganisatie die zich vooral
sterk maakt voor het behoud en herstel
van vlinders - en ook libellen - in
Nederland en Europa. De medewerkers
worden daarbij geholpen door meer
dan 1500 vrijwilligers.

De Vlinderstichting voert gericht onder-
zoek uit en geeft adviezen over het
beheer van vlinders en libellen. Daarbij
gaat het om vragen als: "Waar zijn vlin-
ders en libellen te vinden?", "Gaat een
soort vooruit of achteruit?" en "Hoe
komt het dat de vlinders en libellen ver-
dwijnen?".

Vlinders vliegen niet alleen in natuurge-
bieden, maar ook in bermen, parken,
plantsoenen en tuinen. Ook dicht bij
huis zet De Vlinderstichting zich daarom
in voor verbetering van de natuurkwal-
teit. Dat gebeurt door voorlichting en
educatieve projecten.

De Vlinderstichting
Postbus 506
6700 AM WAGENINGEN
tel. (0317) 46 73 46
fax. (0317) 42 02 96
e-mail: info@vlinderstichting.nl
homepage: www.vlinderstichting.nl

Colofon:

Uitgave: De Vlinderstichting 2000

Tekst: Arnout-Jan Rossenaar en
Robert Ketelaar

Foto's: Ab H. Baas, Jan-Luc van Eyk,
Robert Ketelaar, Henkjan Kievit,
Harold van de Oetelaar, Arnout-Jan
Rossenaar, Kars Veling

Illustratie: Annemarie van Lierop

Ontwerp en druk: Coers en Roest bv,
Arnhem

De Vlinderstichting wordt financieel
ondersteund door Stichting Doen!/
de Nationale Postcodeloterij.
Deze brochure is vervaardigd in
opdracht van het Ministerie van
Landbouw, Natuurbeheer en Visserij.



landbouw, natuurbeheer
en visserij