



Ruimte en Milieu
Ministerie van Volkshuisvesting,
Ruimtelijke Ordening en Milieubeheer

‘De Stadsrandzone Centraal’

de ruimtelijke opgaven voor de Stadsrandzone verkend

Inspiratiedocument



Voorwoord

Het kabinet werkt nu een paar jaar aan het beleidsprogramma Mooi Nederland. In die jaren is 'Mooi Nederland' een begrip geworden. Op regionaal en lokaal niveau werken overheden en private partijen aan diverse Mooi-programma's. Dit is heel belangrijk, want een mooi Nederland wordt niet gemaakt in Den Haag, maar ontstaat vanuit de samenwerking tussen diverse private partijen en overheden door heel Nederland.

De stadsrandzone is één van de gebieden waar hard moet worden gewerkt om Nederland mooi te maken, dan wel te houden. De stadsrand is nog te vaak een restruimte, waardoor deze verrommelt. De ruimtelijke dynamiek is er hoog en allerlei tijdelijke functies vinden een plek in de stadsrand. Het is de kunst om dusdanig beleid te voeren dat de verschillende ruimtelijke claims en functies in de stadsrandzone een samenhangend geheel vormen. Ik zie de stadsrandzone graag als de poort, of visitekaartje, van de stad naar het land en andersom. Om deze poort naar en uit de stad te realiseren is niet alleen een visie nodig, maar ook een goed beeld van de problematiek in de stadsranden. Tijdens het congres 'De Stadsrandzone Centraal' heb ik samen met gemeenten, provincies en andere deskundigen verkend wat de problematiek in de stadsrandzone is en op welke manier we daarmee om kunnen gaan. Gezien de hoge opkomst en het enthousiasme tijdens het congres 'De Stadsrandzone Centraal' blijkt dat meerdere mensen zich zorgen maken over de stadsrand en zich daarvoor willen inzetten.

Ik ben van mening dat niet alleen de deelnemers aan het congres, maar ook anderen aan de slag willen met de stadsrandzone. Vandaar dit inspiratiedocument, waarin wordt ingegaan op de stadsrandzone en de bevindingen tijdens het congres. Het is bedoeld om u te inspireren bij uw werk aan de stadsrandzone. Geen diepgaande analyses, maar wel een mooi overzicht met verwijzingen naar studies en inspirerende voorbeelden.

Ik hoop dat u, net als ik, het enthousiasme van het congres meeneemt in uw werk voor de stadsrandzone.

Edward Stigter
Programmadirecteur Mooi Nederland



Introductie

De Stadsrandzone Centraal', is niet alleen de titel maar ook het doel van dit inspiratiedocument. De stadsrandzone verdient namelijk meer aandacht in de ruimtelijke ordening. Historische analyses van stedelijke ontwikkelingen maken duidelijk dat met name aan de randen van steden de ruimtelijke dynamiek groot is. Dit betekent dat juist hier kansen liggen om Nederland mooier te maken, maar ook hier risico's bestaan dat verrommeling toeslaat. Dit vereist met name een lokale en regionale aanpak. Het Rijk wil hier in stimulerende en agenderende zin een steentje aan bijdragen.

Op 11 november 2009 is het congres 'De Stadsrandzone Centraal' georganiseerd door het ministerie van VROM. De gemeente Amersfoort, zelf ook steeds actiever in de stadsrandzone, trad op als gastheer. Tijdens het congres zijn de opgaven en kansen voor de stadsrandzone verkend en uitgediept door 168 professionals. De presentaties en werksessies tijdens dit congres zijn gebruikt als leidraad voor dit document. Dat het congres door veel deelnemers daadwerkelijk als inspirerend is ervaren bleek ons al tijdens het congres. De terugkoppeling via de evaluatieformulieren en de persoonlijke reacties in de periode na het congres hebben dit bevestigd. Hopelijk wakkert dit document het vuurtje weer aan en raakt de lezer (opnieuw) geïnspireerd om te komen tot een concrete aanpak van de stadsrandzone.

Leeswijzer

Dit document is modulair opgebouwd. Het hoeft dus niet van voor naar achter gelezen te worden. In het eerste deel van het inspiratiedocument wordt de problematiek in de stadsrandzone geschetst en de zes daarmee samenhangende centrale opgaven. Ook wordt in dit deel de regionale voedselstrategie waarmee aan de stadsrandzone een (her)nieuw(d)e betekenis kan worden gegeven. In het tweede deel wordt een brug geslagen tussen de theorie en de praktijk. Per opgave wordt uiteengezet wat het probleem is, op welke manier dat kan worden aangepakt en wat hiervoor nodig is. Ter inspiratie is tussen het eerste en het tweede deel een aantal concrete voorbeelden opgenomen van projecten in de stadsrandzone. Ook wordt hier kort beschreven waar het beleidsprogramma Mooi Nederland voor staat en op welke manier zij via haar Innovatieprogramma projecten ondersteunt en de uitwisseling van praktijkkennis en -ervaringen mogelijk maakt.



Inhoud

Voorwoord	01
Introductie	02
Inhoud	03
Deel 1: De problematiek in de stadsrandzone	04
De Stadsrandzone Centraal	06
Verstedelijking in de stadsrandzone. Een verkenning van de ruimtelijke opgave.	09
Een voedselstrategie voor de postmoderne stadsrand	12
Inspiratie intermezzo	15
Mooi Nederland	16
Inspirerende projecten in de stadsrandzone	18
Innovatieprogramma Mooi Nederland	20
Deel 2: De zes opgaven voor de stadsrandzone	23
1. Het landschap als uitgangspunt: identiteit van de plek	24
2. Open ruimten binnen verstedelijkte gebieden	25
3. De recreatieve waarde van het landschap	26
4. Bereikbaarheid en toegankelijkheid van het landschap	27
5. Samenwerking stad en land	28
6. Beleid en uitvoering	29
Nawoord	30
Bijlage: Verslagen werksessies	33
Het landschap als uitgangspunt: identiteit van de plek	34
Open ruimten binnen verstedelijkte gebieden	37
De recreatieve waarde van het landschap	40
Bereikbaarheid en toegankelijkheid van het landschap	43
Samenwerking stad en land	45
Beleid en uitvoering	48

Programma congres 'De stadsrandzone Centraal'

- 9.30 Welkom door dagvoorzitter Eva Kuit
- 9.40 De ontwikkelingen in de stadsrandzone van Amersfoort, gepresenteerd door Wethouder van Daalen
- 10.00 Waarom de stadsranden centraal zetten? Edward Stigter, programmadirecteur Mooi Nederland, geeft antwoord namens Minister Cramer
- 10.25 David Hamers, onderzoeker bij het Planbureau voor de Leefomgeving, presenteert de primeur van het rapport 'Verstedelijking in de stadsrandzone'
- 11.00 Pauze
- 11.30 Zef Hemel (adjunct-directeur van de dienst RO gemeente Amsterdam) over de 'regionale voedselstrategie' als verbindende factor tussen stad en land in het postmoderne tijdperk
- 12.30 Lunch

Aan de slag met de opgaven in de stadsrandzone:

- 1 Het landschap als uitgangspunt: Identiteit van de plek
- 2 Open ruimte binnen verstedelijkte gebieden
- 3 De recreatieve waarde van het landschap
- 4 Bereikbaarheid en toegankelijkheid van het landschap
- 5 Samenwerking stad en land
- 6 Beleid en uitvoering

- 13.30 Werksessieronde 1
- 14.30 Pauze
- 15.00 Werksessieronde 2
- 16.00 Plenaire afsluiting
- 16.30 Borrel

Deel 1

De problematiek in
de stadsrandzone

De Stadsrandzone Centraal¹

In het programma Mooi Nederland werkt onder andere het Ministerie van VROM aan het mooi houden en mooier maken van Nederland. Want Nederland is mooi, maar het landschap verrommelt door 'blokkendozen' en schermen langs de snelweg, door verspreide kassen en overige toenemende verstedelijking die ten koste gaat van het landschap. Over de verrommeling zijn al diverse alarmerende rapporten geschreven, onder meer door het Planbureau voor de Leefomgeving. Er is maatschappelijke en politieke onrust ontstaan. Vandaar dat minister Cramer Mooi Nederland heeft aangewezen als beleidsprioriteit, die zich richt op bundeling van verstedelijking, open houden van het landschap en aandacht voor inpassing en ontwerp. Niet alleen esthetisch, maar ook duurzaam en functioneel.

Verrommeling doet zich met name voor en is vooral zichtbaar aan de randen van steden. De stadsrand is vaak restruimte, zoekgebied voor actuele en toekomstige ruimteclaims. De ruimtelijke dynamiek is er hoog en allerlei tijdelijke functies vinden een plek in de stadsrand. Het is een gebied met planologische schaduwwerking, waardoor de stadsrandzone vaak verrommelt.

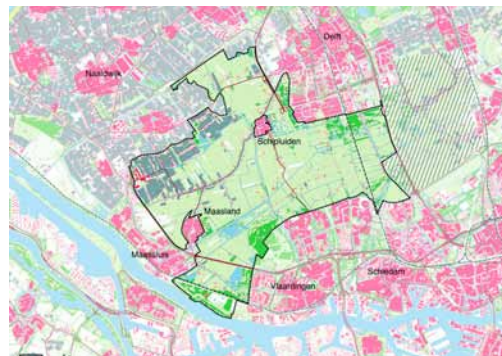
Dynamiek in de stadsrandzones

Terugkijkend naar de stedelijke morfologische ontwikkelingen in de stadsrand zien we hier een grote dynamiek. Steden breiden uit en groeien naar elkaar toe, infrastructuur doorsnijdt het landschap op steeds meer

plekken. Deze dynamiek is ook zichtbaar in de studie van het Planbureau voor de Leefomgeving naar de ontwikkeling van stedelijke milieus. Vanaf 2000 heeft de stadsrand aan belang gewonnen ten koste van de stedelijke centra. De dichtheden van woningen, arbeidsplaatsen en niet dagelijkse winkelvoorzieningen in de stadsranden zijn toegenomen. In de stadsrand zijn nieuwe perifere stedelijke milieus ontstaan met concentraties van detailhandel en kantoren, met name langs de snelwegen rond de steden.

Vooruitkijkend aan de hand van de Nieuwe Kaart van Nederland constateert NIROV (Nederlands Instituut Ruimtelijke Ordening en Volkshuisvesting) eenzelfde dynamiek. In hun analyse is de stadsrandzone een gebied met een straal van 500 meter rondom bestaand bebouwd gebied. In de Nieuwe Kaart van Nederland zijn alle plannen van overheden en commerciële partijen, die geheel of gedeeltelijk in deze stadsrandzone liggen, meegenomen. Uit de analyse blijkt dat in totaal 1600 kilometer stads- en dorpsrand van aanzien verandert. Dat is een stadsrand van hier naar Barcelona! In de stadsrandzone komt 57% van de geplande woningen, de helft van de nieuw geplande detailhandel en zelfs 77% van het areaal nieuwe bedrijventerreinen terecht! Alleen nieuwe kantoorlocaties worden nog voor het grootste deel binnenstedelijk gerealiseerd, maar ook

¹ Deze tekst is tijdens het congres 'De Stadsrandzone Centraal' uitgesproken door Edward Stigter, Programmadirecteur Mooi Nederland (VROM)



Historische verstedelijking in de stadsranden rond Rijksbufferzone Midden-Delfland, 1985-2008

hiervan komt nog 41% in de beperkte oppervlakte rondom bestaand stedelijk gebied. Van de nieuwe recreatiegebieden zal 90% in of grenzend aan de stadsrandzone een plek vinden. De stadsrand ondergaat een continue metamorfose en de stad schuift het buitengebied in. Deze enorme stedelijke ontwikkeling in de stadsranden is conform het bundelingsbeleid, maar genereert wel afgeleide problemen: de afstand naar het buitengebied neemt toe voor de stedeling, er ontstaan steeds meer barrières om vanuit de stad in het buitengebied te komen door grootschalige infrastructuur of andere fysieke obstakels, de stedelijke ontwikkelingen sluiten vaak onvoldoende aan bij de bestaande kwaliteiten van het landelijke en stedelijke landschap en tenslotte laten de ontwerp kwaliteit en kwaliteit van landschappelijke inpassing te wensen over.

Meer aandacht voor stadsrandzones

De stadsrandzone verdient meer aandacht in de ruimtelijke ordening. Het is nu vaak een gebied van niemand, geen stad en geen land, waarbij stad en land vaak met de ruggen naar elkaar toe staan. Dit geldt ook voor de beleidsinstrumenten die vaak eenzijdig zijn ontwikkeld voor een stadsaanpak, of voor plattelandsdoelen. Maar de stadsrand is ook een poort, voor bewoners van de stad om het buitengebied met de rust en ruimte te beleven, en andersom voor de bezoeker van de stad met haar stedelijke voorzieningen. Het is daarom van belang om de ontwikkelingen in de stadsrandzone goed te begeleiden vanuit een integrale visie. Stad en land moeten in balans zijn met elkaar. De stadsrandzone moet goed bereikbaar en toegankelijk zijn, aantrekkelijk en met identiteit. Dat is de ambitie.

Om dit te realiseren ziet het Rijk de volgende 6 opgaven voor de stadsrandzone:

1. Identiteit geven aan stadsranden, op basis van bestaande landschapskwaliteiten, cultuurhistorie of door nieuwe identiteit te creëren;
2. Open ruimten behouden tussen verstedelijkte gebieden, zodat groen, rust en ruimte voor iedereen op redelijke afstand beschikbaar blijft;
3. De recreatieve waarde van het landschap verhogen, waarmee voorzien kan worden in de diverse recreatieve behoeften van de stedeling;
4. Bereikbaar en toegankelijk maken van de recreatieve ruimte;
5. Samenwerking van stad en land, geen scheiding van functies, maar verweving en versterking;
6. Effectief en efficiënt beleid. Geen complex en gescheiden financieringsinstrumentarium, maar duidelijk en integraal.

De kunst is deze opgaven ook te verbinden aan andere opgaven, zoals bereikbaarheid, klimaatadaptatie, stedelijke herstructurering en recreatieve transformatie. De enorme dynamiek in de stadsrandzones biedt kansen voor de nodige kwaliteitsimpulsen. Bovendien is er door de economische crisis een voedingsbodempom meer in kwaliteiten dan in kwantiteiten te denken. De afnemende demografische groei, en in steeds meer regio's zelfs krimp, maakt werken aan een definitieve afronding van stadsranden meer reëel.

De stadsrandzone is de cruciale schakel tussen stad en land. Alleen met een goede balans tussen leefbare steden met hoogwaardige voorzieningen en een mooi en toegankelijk buitengebied blijft Nederland een aantrekkelijk land om in te leven. Het is van belang om niet slechts te denken in termen van 'stad' en 'land', maar ook 'de stad in en de stad uit' te denken of 'het buitengebied in en het buitengebied uit'. Dus: De stadsrand van de rand van de kaart naar centraal op de kaart!



3D-animatie: 'Stad zoekt land'

In een 3D-animatie van het Ministerie van VROM worden opgaven die VROM ziet voor de stadsrandzones belicht. Specifiek de opgave voor het bereikbaar en toegankelijk maken van het landschap vanuit de stad wordt in deze 3D-animatie uitgelicht. Aan de hand van twee routes vanuit het stadspark Zuiderpark naar het toekomstige landschapspark Buytenland wordt geïllustreerd tegen wat voor knelpunten je nu aan loopt en wat voor oplossingen de gemeente Rotterdam hiervoor heeft bedacht. Om dit toekomstbeeld te bereiken is samenwerking van groot belang.

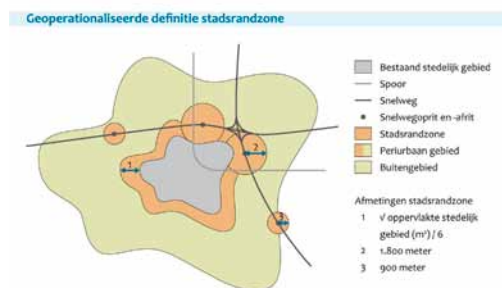
www.vrom.nl/landschap



Verstedelijking in de stadsrandzone

Een verkenning van de ruimtelijke opgave²

De stadsrandzone is in de studie 'Verstedelijking in de stadsrandzone. Een verkenning van de ruimtelijke kwaliteit' van het Planbureau voor de Leefomgeving (PBL) gedefinieerd als een grillige zone waarvan de omvang afhankelijk is van de grootte van de stad. De stadsrandzone verschuift in de tijd.



Verstedelijking betekent in deze studie zowel rode ontwikkelingen (wonen, werken, infrastructuur) als groene ontwikkelingen (natuur, recreatie). Deze ontwikkelingen lopen in de stadsrandzone door elkaar en vaak is het dan ook moeilijk te bepalen of een gebied als stad of als land wordt gezien.



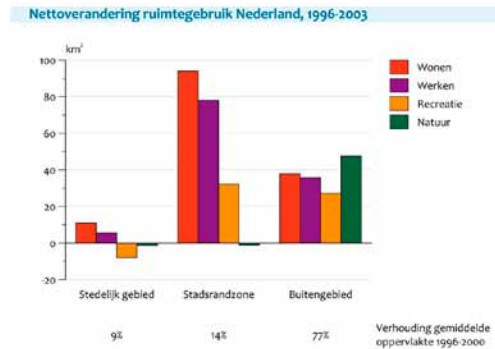
Aanleiding onderzoek

De aanleiding van het onderzoek is dat er de afgelopen decennia een grote ruimtelijke dynamiek is geweest in de stadsrandzone en hier ook in de (nabije) toekomst een grote en diverse ruimtebehoefte verwacht wordt. Dit heeft geleid tot de volgende problematiek in de stadsrandzone:

- Vollopen van de resterende open ruimte in verstedelijkte gebieden;
- Nivellering van het onderscheid tussen stad en land;
- Verrommeling;
- Conflicterende ruimtebehoeften;
- Verslechtering van de bereikbaarheid van recreatieve groengebieden.

Uit het onderzoek blijkt dat het huidige beleid aan deze problematiek heeft bijgedragen. Ondanks/dankzij het bundelingsbeleid is de druk op het buitengebied vanuit verschillende kanten in verstedelijkte regio's toegenomen en is er steeds meer verstedelijking op snelweglocaties terecht gekomen. Tevens leiden sectorale plannen tot 'integrale' ruimtelijke problemen. De PBL-studie concludeert dat de stadsrandzone in het beleid een restcategorie is geworden, met de weg van de minste weerstand.

² Deze tekst is gebaseerd op de presentatie van David Hamers over het rapport 'Verstedelijking in de stadsrandzone' van het Planbureau voor de Leefomgeving



Doel onderzoek

Het doel van deze PBL-studie is het zichtbaar maken van de ruimtelijke problematiek in de stadsrandzone en het verkennen van de toekomstige ruimtelijke opgave in dit gebied. Hiervoor is in de studie ingegaan op de volgende onderwerpen: de achterliggende maatschappelijke ontwikkelingen; de ruimtelijke ontwikkelingen in het recente verleden (qua aard en omvang); de effecten van het beleid; de ruimtelijke ontwikkelingen in de toekomst en welke aanknopingspunten zij bieden voor het huidige beleid.

Historische ruimtelijke ontwikkeling

De historisch ruimtelijke ontwikkelingen laten zien dat in vergelijking met het stedelijk gebied en het buitengebied in de stadsrandzone absoluut gezien de grootste ruimtelijke veranderingen in recreatie, wonen en werken hebben plaatsgevonden. Ook relatief gezien is veruit het zwaarste nieuwe stedelijke programma per hectare in de stadsrandzone terechtgekomen.

De stadsrandzone kenmerkt zich door diversiteit (omvang, dichtheid, vorm en functie), functiescheiding en monofunctionaliteit (uiteenlopende functies in afzonderlijke deelgebieden), barrièrewerking (gebrekkige verbindingen met het buitengebied) en het steeds vaker bevatten van publieksfuncties (detailhandel, recreatie), waarbij de functionele inrichting niet aansluit op het bestaande (stedelijke en landelijke) landschap.

Toekomstige ruimtelijke ontwikkeling

In de studie zijn twee verschillende toekomstscenario's³ tot 2040 gecombineerd met het huidige bundelingsbeleid. Volgens het hogedrukscenario blijken wonen, werken en recreatie sterk vertegenwoordigd te zijn in de toekomstige stadsrandzone. Volgens het lagedrukscenario is de ruimtebehoefte in de stadsrandzone voor wonen en recreatie geringer dan in het hogedrukscenario en is de ruimtebehoefte voor werken ten opzichte van de huidige situatie afgenomen.

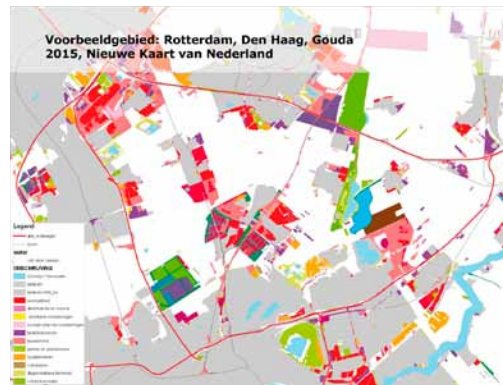
Ruimtebehoefte per vierkante km in stadsrandzone in hogedrukscenario		
	t.o.v. stedelijk gebied	t.o.v. buitengebied
Wonen	5,5 keer zo groot	12 keer zo groot
Werken	9 keer zo groot	10 keer zo groot
Recreatie	-	5,5 keer zo groot

Bron: PBL, 2009

De stadsrandzone zal, ongeacht de gemaakte beleidskeuze, relatief gezien voor de volgende functiecombinaties de belangrijkste toekomstige vestigingslocatie zijn:

1. groen-stedelijk/centrum dorps wonen & natuur;
2. groen-stedelijk/centrum dorps wonen & landbouw;
3. groen-stedelijk/centrum dorps wonen & verscheidene functies;
4. werken & landbouw;
5. landbouw & werken;
6. natuur & verscheidene stedelijke functies.

³ Uit 'Welvaart en Leefomgeving' (CPB, RPB, MNP 2006)



De stadsrandzone zal een breed spectrum van groene en rode functies bevatten, waar naast kwantitatieve opgaven ook forse kwalitatieve opgaven liggen, in de zin van afstemming, menging, inpassing en verbinding.

Bij voortzetting van het huidige bundelingsbeleid zullen in de toekomst de Randstad en enkele nationale stedelijke netwerken bij hoge ruimtedruk waarschijnlijk verder naar elkaar toe groeien en mogelijk aan elkaar vast groeien.

In overige nationale stedelijke netwerken zullen zich verschillende typerende verstedelijkingspatronen ontwikkelen in de toekomst. In Brabantstad zal verstedelijking vorm krijgen in langgerekte, aaneengesloten patronen langs infrastructuur. In Arnhem-Nijmegen zullen patronen ontstaan tussen de steden en de randgemeenten. In Zuid-Limburg is de verwachting dat er doorgaande patronen ontstaan. Echter door de aanwezigheid van beschermde natuurgebieden en de verwachting dat hier demografische krimp optreedt, ligt grootschalige versterking hier niet voor de hand.



Aanbevelingen voor beleid

In het beleid wordt de stadsrandzone steeds beter zichtbaar, zoals in de Agenda Landschap, waar dit gebied specifiek genoemd wordt, en de Innovatieregeling Mooi Nederland, waarin de identiteit van stadsrandzones een thema is. Uit de studie volgen voor de stadsrandzone de volgende aanbevelingen voor beleid:

- Een integrale aanpak van de stadsrandzone is gewenst;
- Regionale variatie vraagt om verscheidenheid van verstedelijkingsconcepten;
- Regionale samenwerking is cruciaal;
- De stadsrandzone moet worden opgenomen in integrale, gebiedsgerichte rijksbeleidsprogramma's, zoals MIRT;
- In de Samenwerkingsagenda Mooi Nederland moeten heldere afspraken tussen Rijk, provincies en gemeenten worden vastgelegd over de Rijksbufferzones;
- De stadsrandzone moet worden opgenomen in het Investeringsbudget Landelijk Gebied (ILG);
- Het ILG biedt de mogelijkheid om de grenzen tussen beleidssectoren te overschrijden;
- Er worden vraagtekens gezet bij de houdbaarheid van traditionele concepten als 'compacte stad' en 'inbreiding' versus 'uitbreiding';
- De dichotomie 'stad-land' houdt onvoldoende rekening met de verstedelijking voorbij de compacte stad.

Een voedselstrategie voor de postmoderne stadsrand⁴

De moderne stadsrand

Amsterdam was aan het begin van de 20ste eeuw een industriestad. In 1935 werd een algemeen uitbreidingsplan voor Amsterdam bedacht. Aan dit plan lag de modernistische gedachte ten grondslag, die in het begin van de 20ste eeuw was gelanceerd door Le Corbusier (invloedrijke architect van de vorige eeuw). Volgens Le Corbusier ontstaat in de stad een samenspel van technologie, natuur en omgeving, waarin licht, lucht en ruimte het ideaal zijn. Dit ideaal kwam in het uitbreidingsplan tot uitdrukking in de vele groene lobben, zodat mensen dicht bij of zelfs in de natuur kunnen wonen. De stad zou worden omringd door een stadsrandzone met veel scheggen de stad in, die bebost zijn. Ook zouden veel parken worden aangelegd. In de stadsrandzone zou de Amsterdamer kunnen genieten en sporten.

Door de modernisten wordt de techniek omarmd. De techniek bevrijdt niet alleen de stad, maar ook het omliggende land. Voedselproductie in het landelijk gebied moet er zijn voor de stad. De stadsrandzone is de intermediair tussen de geïndustrialiseerde voedselproductie en de bevrijde mens.

Vooruitgang in de 20e eeuw: De stad als vulkaan

De welvaart na de tweede wereldoorlog nam snel toe. In de jaren '60 kreeg Amsterdam steeds meer relaties met de rest van Nederland. Er werd een stedelijke ring bedacht van Amsterdam met Utrecht, Rotterdam en Den Haag met uitlopers (vingers) richting de rest van Nederland: de Randstad. Ook hier werden weer zoveel mogelijk stadsranden gecreëerd met grootschalige landschappen tussen de vingers. Steden werden geprojecteerd op de randen van de natuur. Er werd veel gebouwd in de natuur (bos). De verstedelijkte gebieden breidden zich uit, waardoor het landelijk gebied steeds meer verstedelijkte. Geografische kaarten door de 20e eeuw heen schetsen een beeld van de stad als een



vulkaan, die lava (bebouwing) spuwde over het landelijke gebied.

Waar is de stadsrand?

Maar waar zijn de stadsrandzones nu? Zijn ze er nog? Kunnen we stedelingen nog naar het land brengen en bevrijden? Ongelimeerde infrastructuur heeft de weg naar het landelijk gebied bemoeilijkt en vele stukken opgeslokt. Daarnaast is door de industrialisering van de landbouw een ecologische woestijn ontstaan. Amsterdam blonk ooit uit in biodiversiteit.

De stadsranden van Amsterdam zijn de rijkste biotopen. Wat doen we hiermee? Verder 'opeten' van deze randen leidt tot verdere vershraling van de biodiver-

⁴ Deze tekst is gebaseerd op de speech van Zef Hemel (adjunct-directeur, dRO gemeente Amsterdam)

Aanvulling op de voedselstrategie:

- Boeren moeten niet alleen betaald worden voor de voedselproductie, maar ook voor het landschapsbehoud
- Draagvlak is makkelijker te realiseren voor de 'zachte' landbouw (veeteelt) dan de 'harde' landbouw (akkerbouw), terwijl de laatste het hardste nodig is voor de regionale voedselstrategie
- Boeren kan je pas voldoende zekerheid bieden door als gemeente de gronden aan te kopen

Deze aanvullingen kwamen naar voren tijdens de discussie die volgde op de presentatie van Zef Hemel op het congres.



siteit. De stadsrandzones mogen niet opgeofferd worden aan de stad, dan ben je ze kwijt. Niet wonen en werken in de stadsrandzones en deze zo 'opeten' om ze vervolgens opnieuw aan te leggen. Bovendien is het van belang om de stadsrandzones van Amsterdam te koesteren voor zowel sport en spel, recreëren als voor de natuur.



De voedselstrategie: Het landelijk gebied als vulkaan

Drie jaar geleden is Amsterdam begonnen met een regionale voedselstrategie. Boeren moeten weer voor de stad gaan produceren en de biodiversiteit moet weer toenemen. De biodiversiteit zal toenemen doordat naast of in plaats van de industriële voedselproductie ook kleinschalige en ambachtelijke boerderijen terugkomen. Niet de stad als vulkaan, maar het landelijk gebied als vulkaan.

De voedselproductie in de stadsranden wordt gecombineerd met sociale functies, zo gaan scholen naar de boer en drugsverslaafden werken op de boerderij. Ook volkstuinen kunnen goed een plek krijgen in de stadsrandzone, mits ze voedsel produceren. Amsterdam is nu ook bezig met het organiseren van markten om afzet te regelen voor de boeren van de regionale voedselstrategie, zodat zij een afzetgarantie hebben met een vaste prijs. Op deze manier zal niet langer de stad, maar het landelijk gebied de vulkaan zijn, doordat deze aan betekenis voor de stad toeneemt.

Inspiratie intermezzo

Mooi Nederland

In het programma Mooi Nederland werkt het kabinet aan een goede balans tussen toegankelijk groen, een bloeiende economie, bereikbaarheid, woningbouw en een duurzame leefomgeving. Hiervoor wil het Rijk de ontwikkelingen in een andere richting sturen door zuinig ruimtegebruik te stimuleren, verrommeling tegen te gaan en te zorgen voor een betere en concurrerende ruimtelijke kwaliteit.

Mooi Nederland is een van de drie prioriteiten van minister Cramer. In het programma zet de minister in op drie sporen:

1. Bedrijventerreinen
2. Openheid Landschap
3. Innovatieprogramma

Binnen het programmaonderdeel Openheid Landschap wordt specifiek aandacht besteed aan stadsrandzones. In deze gebieden is de stedelijke druk het grootst.

Door onder andere verdere uitbreiding van grootchalige bedrijventerreinen langs snelwegen, nieuwe woonwijken aan de randen van steden en toename van stedelijke elementen in het landschap, zoals zendmasten, wordt het landschap steeds meer ervaren als versnipperd, versteend en verrommeld. Het kabinet streeft ernaar dat de Nederlander in 2011 meer tevreden is over het landschap.

De minister van VROM zet hiervoor samen met haar collega's in op:

- Betere bescherming van waardevolle landschappen;
- Zorgen voor voldoende groene ruimte voor stedelingen door te voorkomen dat open gebieden tussen steden dichtslibben met bebouwing;
- Streven naar een duurzame manier van verstedelijking en 20-40% van de nieuwbouw realiseren in bestaand stedelijk gebied;
- Betere bundeling van glastuinbouw en opruimen van verspreid liggende kassen;
- Zorgen voor een realistischere planning van nieuwe bedrijventerreinen;
- Stimulering van gebruik van bestaande bedrijventerreinen en versnelling van de herstructurering hiervan;
- Verbeteren van de kwaliteit van bedrijventerreinen, zowel nieuwe als bestaande;
- Verbeteren van de ruimtelijke kwaliteit van de leefomgeving met het Innovatieprogramma Mooi Nederland.



Stadsranden in Amersfoort

De recreatieve druk op het buitengebied neemt toe. In de Amersfoortse stadsranden liggen drie grote opgaven. In Hoogland-West vindt een transformatie van het agrarisch landschap plaats. Hier wordt onder andere gebruik gemaakt van de Ruimte-voor Ruimte regeling en de landgoederenregeling. Op de rand van de stad en het buitengebied komt een nieuw ziekenhuis ter vervanging van de huidige drie ziekenhuizen in de stad. Deze wordt ingepast in het landschap, bij de Grebbelinie. Vathorst-Noord vormt een recreatief uitloopgebied en een buffer met het Nationaal Landschap. De Laak, het water dat nu langs Vathorst loopt, moet ook een verbinding naar buiten worden. Tenslotte ligt aan de oostkant van Amersfoort de A28 als barrière langs de stad. De opgave hier is om van barrière naar bruggen te gaan.

Jeugd en de stadsrandzone

De gemeente Amersfoort heeft tijdens het congres van het ministerie van VROM, Mooi Nederland, een cheque ontvangen ter waarde van € 15.000,- ter ondersteuning van de Jeugdrijsvraag Hoogland-West. Dit betreft een compact lespakket voor scholieren, waarmee de jeugd uitleg krijgt maar ook actief betrokken wordt bij de recreatieve ontwikkeling van een stukje stadsrandzone van Amersfoort. Sluitstuk van dit lespakket is een prijsvraag waarin de jeugd wordt uitgedaagd om zelf aan te geven wat nodig is om de stadsrand voor hen aantrekkelijk te maken, zodat ze vervolgens hun ouders mee naar buiten slepen. De bedoeling is dat de minister van VROM samen met wethouder van Daalen op de 11e van de 11e in 2010, het fysieke resultaat van de winnende inzending zal onthullen!



Inspirerende projecten in de stadsrandzone

Blauwe Verbinding

De Blauwe Verbinding in het zuiden van Rotterdam wordt een open watergang van zeven kilometer. Deze recreatieve vaarroute verbindt de stad (het Zuiderpark) met het land (het nieuw aan te leggen Landschapspark Buytenland in Albrandswaard). Met de aanleg van de Blauwe Verbinding wordt tevens de waterhuishouding van Rotterdam verbeterd, worden de recreatieve mogelijkheden vergroot en wordt de leefbaarheid in wijken in Barendrecht, Albrandswaard en Rotterdam verbeterd.



Caumerbeek zichtbaar natuurlijk

De natuurlijke waterloop van het Caumerbeekdal wordt weer hersteld. Een innovatief zeslagenmodel (water, oevers, routes, economie, educatie en cultuurhistorie en beleving) maakt van het Caumerbeekdal in Heerlen een natuurlijke waterloop met een belangrijke ecologische en recreatieve functie voor Parkstad Limburg. Hierdoor komt er weer schoon water in de beek, ontstaan natuurlijke oevers en gaan hoogwaardige flora en fauna zich ontwikkelen die de beleving van het gebied verrijken. Het project draagt tevens bij aan energiewinning door middel van turbines en rioolval.



Stadslandbouw landgoederenzone Maastricht

Om verdere versnippering en aantasting van het waardevolle cultuurlandschap tegen te gaan is de provincie Limburg samen met de landgoedeigenaren, agrariërs en bewoners in Zuid-Limburg om de tafel gaan zitten. De Vereniging van Landgoedeigenaren heeft op haar beurt een toekomstbeeld voor de landgoederenzone Maastricht op laten stellen: de lusthoven van de industriebaronnen uit de 19de eeuw moeten ontmoetingsplekken worden voor Maastrichtenaren, recreanten en toeristen, die kennismaken met de streekproducten uit deze regio. Uiteindelijk leiden de plannen tot publieksgerichte activiteiten, waaronder de aanleg van een proeftuin, het openstellen van een wijngoed en het oprichten van een streekstation voor wijnbouw en kleinfruitteelt.



Landschapspark De Danenberg

‘Stad’ en ‘land’ versterken elkaar in de integrale ontwikkeling van het Betuwse Bedrijvenpark en het Landschapspark De Danenberg. Het uitgangspunt is: zonder bedrijventerrein geen landschapspark en andersom. In dit project krijgt de overgang van bedrijvenpark naar landschapspark een natuurlijke invulling, waardoor ‘verrommeling’ in de stadsrandzone wordt tegengegaan. Bovendien vervult het landschapspark een rol als ‘groen prikkeldraad’, omdat het verdere verstedelijking tegenhoudt. De afweging van de verschillende opbrengsten en kosten vindt plaats via een landschapsfonds.



Regiopark Noordrand Hoeksche Waard

Het Regiopark in de noordrand van het Nationaal Landschap Hoeksche Waard moet een groen kader bieden voor de verschillende stedelijke ontwikkelingen die hier zijn voorzien. Het park houdt rekening met waterbeheer, recreatie, duurzame energie en natuur. Ook zorgt het er voor dat bij alle ontwikkelingen de kernkwaliteiten van het Nationaal Landschap worden versterkt. Het Regiopark krijgt een eigen identiteit met de herbestemming van de oude Suikerunie-fabriek. Als voorbeeld geldt het Duitse Ruhrgebied dat van een verpauperd industriegebied tot een culturele hotspot is omgetoverd.



Park 21

Haarlemmermeer werkt aan het Park van de 21ste eeuw, kortweg Park 21. Het is de bedoeling dat tussen Hoofddorp en Nieuw-Vennep een groot, nieuw groengebied komt van ongeveer 1.000 hectare. Park 21 wordt daarmee het eerste metropolitane park van Nederland. Het is een schakel in de regionale, recreatieve en ecologische gebieden: de duinen in het westen en de plassen aan de oostkant. Na een ontwerprijvraag hebben drie bureaus een visie opgesteld, waarop omwonenden konden stemmen. Het winnende bureau, Vista, gaat deze visie verder uitwerken, waarbij aandacht wordt besteed aan de afweging van opbrengsten en kosten, duurzaamheid en de realisatie van toeristische attracties.



Stadsrandmanagement Nieuw Stroomland

Het gebied aan de zuid- en zuidwestkant van Leeuwarden verandert door infrastructurele ingrepen de komende decennia van verrommelde industrieterreinen met lelijke overgangen naar het platteland in aantrekkelijke stadsgezichten. Het doel van het project is het creëren van een bijzondere, nieuwe stadsrand waar via de keten van duurzaamheid een bijdrage wordt geleverd aan de ruimtelijke kwaliteit. De twee pijlers van de gebiedsontwikkeling Nieuw Stroomland zijn enerzijds het versterken van de ruimtelijke kernkwaliteiten en anderzijds de keuze krachtig te investeren in duurzame energie en watertechnologie. Samen met initiatiefnemers als bedrijven, instellingen, dorpen en bewoners worden oplossingen bedacht.



Kijk voor meer informatie op www.kennispleinmooionederland.nl

Innovatieprogramma Mooi Nederland

Het ministerie van VROM wil de ruimtelijke kwaliteit van de leefomgeving verbeteren met het Innovatieprogramma Mooi Nederland. Het doel is dat meer partijen aan de slag gaan met ruimtelijke kwaliteit en identiteit van stad en land. Het innovatieprogramma bestaat uit twee onderdelen:

- Innovatieregeling
- Kennis- en Leertraject

Met de Innovatieregeling Mooi Nederland kunnen publieke en private partijen een bijdrage ontvangen voor een innovatief en voorbeeldwaardig project dat bijdraagt aan het bevorderen van de kwaliteit en het herstellen, behouden of vernieuwen van de identiteit van een plek of landschap. In een eerste tender zijn het afgelopen jaar 26 projecten gehonoreerd op de thema's identiteit van werklandschappen, stadsrandzones en de plek. In de tweede tender, waarvoor aanvragen kunnen worden ingediend tot 1 juni 2010, wordt gezocht naar innovatieve projecten op de thema's identiteit van de compacte stad, energielandschappen en weg en omgeving.

Naast de voorbeeldprojecten uit de Innovatieregeling Mooi Nederland zijn er nog tientallen voorbeeldprojecten Mooi Nederland op de thema's investeren in het landschap, ruimtelijke kwaliteit bedrijventerreinen, uitvoeringsstrategie herstructurering (Noordanus), spoorzones en sanering verspreid liggend glas. Gezamenlijk vormen deze projecten de basis voor het Kennis- en Leertraject Mooi Nederland.

De ambities voor het Kennis- en Leertraject zijn:

- Laten slagen van de voorbeeldprojecten (succesvolle projecten);
- Synergie creëren tussen de voorbeeldprojecten;
- Overdragen van de lessen uit de voorbeeldprojecten aan de rest van Nederland;
- Loskrijgen van creativiteit, energie en initiatieven om het lerend netwerk levend te houden in Mooi Nederland, waar meerdere partijen zich verantwoordelijk voor voelen.

Het Kennis- en Leertraject beoogt de kennis- en leerervaringen uit de voorbeeldprojecten te delen met de rest van Nederland. Het is toegankelijk voor elke professional die geïnteresseerd is in ruimtelijke ordening en ontwikkeling en die wil leren van zichzelf en anderen. Het Kennis- en Leertraject bestaat uit:

1. De instrumenten, gericht op kennisontwikkeling en –deling door lezen, ervaren en doen;
2. Het reflectieteam met focus op de voorbeeldprojecten en de kansen voor kennisontwikkeling en –deling met anderen;
3. De monitoring van het Kennis- en Leertraject, waarbij de eigen kritische reflectie is georganiseerd.

Wil je actief meedoen aan het Kennis- en Leertraject Mooi Nederland of meer informatie over de voorbeeldprojecten, kijk op www.kennispleinmooinederland.nl.

Deel 2

De zes opgaven voor
de stadsrandzone

1. Het landschap als uitgangspunt: identiteit van de plek⁵

In de stadsranden bestaan geen foute functies, maar wel foute plekken.

Functies voorzien in een bepaalde behoefte en dienen dan ook ergens een plek te krijgen. Sommige functies zorgen eerder voor een gevoel van verrommeling dan anderen. Daarnaast bepaalt de inpassing van een functie in het landschap mede het beeld van verrommeling.

Daarom dient te worden nagedacht waar in de stadsrand een functie een plek zou kunnen krijgen. Bij de vraag “Wat past waar?”, moet de identiteit van de plek als uitgangspunt worden genomen. Promotie, reclame en thematiseren zorgen voor een herkenbare identiteit en zetten een gebied op de kaart.

De identiteit van een plek kan de overheid niet zelf vaststellen. De overheid zal bewoners moeten betrekken bij het vaststellen van de identiteit. Als deze identiteit eenmaal is vastgesteld is het aan de overheid om de identiteit van de plek met het achterliggende verhaal uit te dragen, zodat een groot draagvlak ontstaat voor ontwikkelingen die deze identiteit behouden dan wel versterken.

Aan de ontwikkelingen in de stadsranden zal de overheid enerzijds duidelijke regels moeten stellen en anderzijds ruimte bieden voor (particulier) initiatief. De overheid stuurt met name op grote lijnen en kernkwaliteiten in het gebied. Dit biedt mogelijkheden om als overheid ook aan te sluiten bij lopende initiatieven van andere partijen. Deze aanpak heeft als voordeel dat er meer diversiteit komt en dat het interne motivatie oplevert.

Veel Nederlanders maken zich zorgen over de verrommeling van Nederland. De beleving van verrommeling heeft te maken met de sterke groei van het stedelijke ruimtegebrek en de verstoring van bestaande landschappelijke kwaliteiten door elementen die geen relatie lijken te hebben met elkaar en met het landschap. De verrommelingsdreigt overal, maar met name in de stadsrandzone. Dit kan worden voorkomen door de bestaande identiteit van plekken als uitgangspunt te nemen, of door nieuwe identiteit te creëren.

⁵ Deze tekst is gebaseerd op de werksessie, die tijdens het congres ‘De Stadsrandzone Centraal’ werd gegeven door Teddy Buningh en Mayke Derksen van de Dienst Landelijk gebied. Voor een uitgebreid verslag van deze werksessie, zie de bijlage

2. Open ruimten binnen verstedelijkte gebieden⁶

Stedelijke ontwikkelingen in het peri-urbane gebied versus een compacte stad

In de afgelopen twee decennia heeft in een aantal regio's in Nederland veel stedelijke ontwikkeling (wonen, werken en recreëren) in het peri-urbane gebied plaatsgevonden. Het peri-urbane gebied rond steden is een groter gebied (10-15 km) dan de stadsrandzone (maximaal 2 km). Opvallend veel peri-urbane stedelijke ontwikkelingen zijn te vinden in policentrische regio's, zoals de Zuidvleugel, Noord-Brabant en de regio Arnhem-Nijmegen. De ontwikkelingen vallen wel in de bundelingsgebieden, zoals deze in de Nota Ruimte zijn gedefinieerd, maar lijken wel op gespannen voet te staan met het concept van de 'compacte stad' en met de oorspronkelijke doelstelling 'contrast tussen stad en land'.

Stad-land relatie in transitie

De relatie tussen stad en land is in transitie. De stadsrandzones zijn aan het veranderen in multifunctionele gebieden, met nieuwe gebruiksfuncties en nieuwe ruimtelijke structuren. Desondanks ontbreekt een specifiek beleid voor deze 'tussengebieden'. Om een aanzet te kunnen doen voor de ontwikkeling van beleid, is een beter begrip van veranderingsprocessen in deze dynamische gebieden noodzakelijk.

Een transitie kan worden gezien als een structurele verandering tussen niveaus van relatieve stabiliteit. Naast kwantitatieve verandering, groei of krimp, is er ook sprake van een kwalitatieve verandering waarbij het systeem nieuwe eigenschappen aanneemt. In dit geval gaat het om de transitie van een gescheiden stad-land relatie naar een geïntegreerde stad-land relatie. Dit ver-

In steeds meer gebieden zijn de mogelijkheden voor stedelijke uitbreidingen beperkt. Binnen de stedelijke netwerken is de druk op de overgebleven agrarische en natuurgebieden groot. Ook al verlopen de ontwikkelingen veelal volgens de uitgangspunten van bundeling, de tussengelegen open ruimten krijgen vanuit verscheidende richtingen te maken met stedelijke uitbreidingen. Er is sprake van een 'bundelingsparadox: hoewel de verstedelijkingsdruk past binnen het bundelingsbeleid, staat het ruimtelijk resultaat in verscheidende regio's op gespannen voet met de oorspronkelijke doelstelling 'contrast tussen stad en land'.

anderingsproces vindt plaats in een 'open' systeem, de stadsrandzone. Dat wil zeggen dat contextuele ontwikkelingen een transitie kunnen voeden. Daarnaast zijn transitie systeemveranderingen. De onderdelen in het systeem zijn onlosmakelijk met elkaar verbonden en een verandering van één van de onderdelen zet een keten van gevolgen en veranderingen in gang. Het systeem moet zich continu herorganiseren om zich aan te passen aan de veranderingen die in de tijd plaatsvinden.

Stad-land relatie in de toekomst

De vraag is hoe stad en land zich in de toekomst tot elkaar verhouden. Het is denkbaar dat stad en land als één regio worden gezien en bestuurd, omdat zij complementair zijn aan elkaar.

⁶ Deze tekst is gebaseerd op de werksessie, die tijdens het congres 'De Stadsrandzone Centraal' werd gegeven door Kersten Nabielek (Planbureau voor de Leefomgeving) en Ward Rauws (Rijksuniversiteit Groningen). Voor een uitgebreid verslag van deze werksessie, zie de bijlage

3. De recreatieve waarde van het landschap⁷

De gemeenten Amsterdam en Rotterdam hebben beide, onafhankelijk van elkaar, in 2008 een groot groenonderzoek laten uitvoeren onder de bevolking, waarin het gebruik en de waardering van de stadsparken en de groengebieden rond de stad zijn gemeten. Uit deze onderzoeken is gebleken dat de stedeling vraagt naar een breed palet van groene voorzieningen en een deel vraagt om cultuurlandschappen en/of recreatielandschappen dicht bij huis. Tenslotte is groen een zwak punt in steden, maar juist daarom heel belangrijk.

Amsterdam versus Rotterdam

Beide steden bungelen onderaan het rijtje van de Belevingswaardenmonitor 2009 wat betreft de tevredenheid van burgers met groen in en om de stad. De zwakte van Amsterdam zit hem in de natuur, burgers vinden de aanwezigheid van natuur wel belangrijk, maar de bestaande natuur wordt laag gewaardeerd. Verschillen tussen Rotterdam en Amsterdam in waardering en gebruik van groen zijn vermoedelijk te verklaren door de verschillen in demografische opbouw van de steden. In beide steden is de voorkeur van de stedelingen de afgelopen jaren enorm veranderd. De stedeling heeft een voorkeur voor natuurgebieden en cultuurlandschappen, gebieden met identiteit.

Rotterdam heeft in haar onderzoek naar de woonomgeving gebruik gemaakt van een indeling van de bevolking naar leefstijlen. Opvallend is dat binnen een bepaalde leefstijl grote overeenkomsten zijn in de voorkeur voor groen. Daarnaast heeft Rotterdam nog een parkenanalyse uitgevoerd, naar het functio-

De groene ruimten rond de steden staan steeds meer onder invloed van de stad en de stedeling. Enerzijds doordat de ruimtedruk groot is door de vraag naar ruimte voor bijvoorbeeld woningbouw en bedrijventerreinen. Anderzijds door toename van de recreatieve behoeftes van de stedeling, die op zoek is naar rust, ruimte en (actieve) ontspanningsmogelijkheden. Daarmee staan de functies die het landschap van oudsher droegen, agrarisch en natuur, ook onder druk. Recreatie kan mede drager zijn van het landschap. Door een goede afstemming van de groene en rode ruimte binnen de stedelijke netwerken wordt een bijdrage geleverd aan de aantrekkelijkheid van Nederland om te wonen en te werken. Het is dan wel nodig dat het recreatieve aanbod aansluit bij de vraag.

neren van parken. Hierbij staan drie vragen centraal: Wie bezoekt het park? Hoe wordt gebruik gemaakt van het park? Waarom gaat men naar het park en niet naar een andere plek?

Amsterdam heeft een vertaalslag van deze analyse losgelaten op de stadsranden. Amsterdam is van mening dat je succesvolle stadsparken kan hebben wanneer de bevolking rondom een park bij het park past. De waaromvraag is bij regionale groengebieden de belangrijkste factor, hierbij speelt de identiteit van het gebied een belangrijke rol.

⁷ Deze tekst is gebaseerd op de werksessie, die tijdens het congres 'De Stadsrandzone Centraal' werd gegeven door Ed Buijs (gemeente Amsterdam) en Annemieke Fontein (gemeente Rotterdam). Voor een uitgebreid verslag van deze werksessie, zie de bijlage

4. Bereikbaarheid en toegankelijkheid van het landschap⁸

Wandelen vanuit huis

Uit onderzoek via de Wandelmonitor blijkt dat vrijwel alle Nederlanders wandelen in het park, in de stad, in de natuur. Het vertrekpunt van deze wandeling is over het algemeen vanuit hun *eigen huis*.

De inrichting van een stadswijk en de stadsrandzone zou moeten worden afgestemd op de behoefte en kwaliteitseisen van de wandelaar. Iedereen wil graag een leuk ommetje vanuit huis kunnen maken. Maar wat is leuk? Aan welke kwaliteitseisen moet een route of korte wandeling voldoen? Iedere stad heeft uitvalswegen en verbindingen voor automobilisten, maar het aantal routes voor wandelaars en fietsers is over het algemeen beperkt.

Kwaliteitseisen wandelroute

Een wandelroute moet aan bepaalde kwaliteitseisen voldoen, die kunnen worden onderverdeeld in de volgende drie categorieën:

1. Omgevingskwaliteit, zoals rust, groen, mooi en diversiteit aan landschappen;
2. Voorzieningenkwaliteit, zoals horeca en openbaar vervoer;
3. Routekwaliteit, zoals exclusief voor wandelaars, verkeersluw, barrière- en doorsnijdingsarm en onverhard.

De groene ruimte in de stadsrandzone, dichtbij de stad, kan van grote betekenis zijn voor de stedeling. De mogelijkheden om dichtbij huis te recreëren zijn immers vaak beperkt. Naast het belang om een goede invulling te geven aan de groene recreatieve buitenruimte, zodat de stedeling hier vindt wat hij zoekt, is het van belang dat de stedeling hier op een goede manier kan komen, vooral met de fiets en te voet. Dit betekent niet alleen zorgen voor snelle en aantrekkelijke routes vanuit de stad naar het buitengebied, maar ook het zorgen voor routes binnen de stadsrandzone vergroot de bereikbaarheid en de toegankelijkheid van het waardevolle groen buiten de stad.

⁸ Deze tekst is gebaseerd op de werksessie, die tijdens het congres 'De Stadsrandzone Centraal' werd gegeven door Joep Naber (Wandelplatform-LAW). Voor een uitgebreid verslag van deze werksessie, zie de bijlage

5. Samenwerking stad en land⁹

De stadsrand is een gebied waar vele functies hun plaats kennen, waaronder intensieve veehouderij en recreatief groen. Boeren en stedelingen maken allebei gebruik van de ruimte. Het is de kunst voor beide partijen duurzame combinaties te realiseren. Cultuurlandschappen worden bijvoorbeeld als waardevol gezien voor recreanten. Dit geeft boeren de mogelijkheid om hun activiteiten te verbreden.

De verschillende waarden van het gebied zijn allemaal belangrijk (landschappelijk, ecologisch, economisch, etc.) en dienen dan ook middels andere structuurvisies te worden behouden en waar mogelijk doorontwikkeld. Binnen de gemeente Amersfoort wordt het instrument 'rood voor groen' ingezet, zoals de realisatie van een ziekenhuis in de stadsrand. Functies met algemeen nut zijn zinnig in de stadsrand.

Regelgeving kan echter ook hinderlijk werken bij de ontplooiing van initiatieven van lokale ondernemers. Daarom is het belangrijk planologische helderheid en zekerheid te bieden. Bijvoorbeeld door een duidelijke groenstructuur aan te geven. De ruimte-voor-ruimteregeling wordt steeds vaker aangesproken en dat komt mede doordat je als overheid duidelijk bent over je bestemmingen van het gebied.

Zowel de overheid als de particulieren zullen elkaar als partners moeten opzoeken, om met een gezamenlijk doel investeringen in het beheer en behoud van het landschap te organiseren. Ondernemers zoeken naar oplossingen en creatie van de eigen markt. Het initiatief zal bij de boeren moeten blijven liggen. De overheid zal de plannen en ontwikkelingen moeten toetsen aan de beleidskaders.

Het stedelijke en het landelijke gebied zijn van grote betekenis voor elkaar. Stedelijke en landelijke functies kunnen elkaar versterken en interactie tussen beide kan van grote waarde zijn. Toch komt het nog vaak voor dat stad en land met de ruggen naar elkaar toegekeerd zijn en er een sterke scheiding is tussen beide. Financieringsconstructies als het Investeringsbudget Landelijk Gebied (ILG) en het Investeringsbudget Stedelijke Vernieuwing (ISV) versterken deze scheiding. De stadsrandzone, die op het raakvlak van stad en land is gelegen en daarmee vaak noch als stad noch als land wordt beschouwd, kan een belangrijke rol vervullen in het bieden van ruimte voor de interactie tussen stad en land. Het bij elkaar brengen van belangen en functies voor stad en land in de stadsrandzone draagt bij aan een beter leefklimaat in zowel het stedelijke als het landelijke gebied.

⁹ Deze tekst is gebaseerd op de werksessie, die tijdens het congres 'De Stadsrandzone Centraal' werd gegeven door Gerard van Santen (Samen Vernieuwen in de Gelderse Vallei) en Willem Oxener (gemeente Amersfoort). Voor een uitgebreid verslag van deze werksessie, zie de bijlage

6. Beleid en uitvoering¹⁰

Publieke Ruimte

De VROM-Raad heeft dit jaar een advies uitgebracht over de Publieke Ruimte: “Naar een nieuwe balans tussen beeld, belang en beheer”. Aanleiding voor het VROM-Raad advies was het grote belang van de publieke ruimte voor de kwaliteit van steden en het landschap. De kwaliteit van de publieke ruimte staat onder druk:

- Mensen stellen hogere eisen aan publieke ruimte;
- Er komen nieuwe (commerciële) functies in de publieke ruimte bij, functies verdwijnen en behoeften en gedrag van gebruikers veranderen;
- Inrichting en beheer zijn daar niet op aangepast.

Dit gaat gepaard met fricties in binnensteden, naoorlogse wijken, tussenland (stadsranden) en buitengebied. Hoofdvraag in het VROM-Raad advies is onder welke randvoorwaarden de kwaliteit van de publieke ruimte in binnensteden, naoorlogse wijken, tussenland en het landelijk gebied kan worden versterkt. De VROM-Raad spreekt bewust over ‘publieke ruimte’: het gaat over ruimte met een publieke functie die ook in private handen kan zijn.

Het tussenland in het VROM-Raad advies (de stadsrand) is een dynamisch gebied, waar met de komst van nieuwe publieksfuncties (leisure, bedrijventerrein, opslag, handel, stalling e.d.) andere eisen aan beheer en inrichting moeten worden gesteld.

De stadsrandzone staat onder grote druk. Enerzijds is er ruimtedruk vanuit de vraag naar diverse functies, zoals woningbouw, landbouw en klimaat. Anderzijds is juist in deze gebieden dichtbij de stad de vraag naar recreatiemogelijkheden en naar rust en ruimte groot. Waar nu het beleid en de daarbij behorende financieringssystemen sectoraal zijn ingericht, vragen de opgaven in de stadsrandzone om een integrale benadering. Om de stadsrandzone tot een waardevol gebied te ontwikkelen is het wellicht noodzakelijk om andere sturingsmechanismen toe te passen.

De aanbevelingen van de VROM-Raad luiden:

1. Ontwikkel een integrale strategie voor de publieke ruimte op basis van de samenhang tussen beeld, belang en beheer;
2. Leg dit vast in een structuurvisie;
3. Investeer in het ontwikkelen van actuele beelden voor de publieke ruimte;
4. Leg belang en beheer in de publieke ruimte dicht bij elkaar.

Om het beheer te organiseren beveelt de VROM-Raad o.a. het instellen van een omgevingsschap aan. De oproep aan gemeenten is om belanghouders en (overname)partners te zoeken bij de verantwoordelijkheid voor de publieke ruimte. De oproep aan VROM is: stimuleer voor langere tijd vernieuwende ideeën en echte (langjarige) programma's.

¹⁰ Deze tekst is gebaseerd op de werksessie, die tijdens het congres 'De Stadsrandzone Centraal' werd gegeven door Annemiek Rijckenberg (VROM-Raad). Voor een uitgebreid verslag van deze werksessie, zie de bijlage

Nawoord

Nederland is mooi. En dat moet zo blijven. Daarom blijft de ruimtelijke ordening van ons kleine en dichtbevolkte land aandacht verdienen. In grote delen van Nederland is de druk op de ruimte groot en zal dit voorlopig ook zo blijven. Dit brengt kansen met zich mee. Immers waar zich ontwikkelingen voordoen en waar geïnvesteerd wordt, kan ook aan ruimtelijke kwaliteit worden gewonnen. Wanneer sectoraal gewerkt wordt zonder een integrale duurzame visie bestaat het risico van verrommeling.

Een relatief nieuw fenomeen in ons land is de bevolkingskrimp die in delen van Nederland zichtbaar is en die zich in de toekomst binnen nog grotere delen van Nederland zal manifesteren. Ook aan krimp zijn zowel kansen als risico's verbonden. Kansen om na te denken over en te werken aan 'eindbeelden' ten aanzien van stad-land relaties. Risico's ten aanzien van verpaupering.

Het rapport van het Planbureau voor de Leefomgeving en de presentaties tijdens het congres tonen aan dat de stadsrandzone hier een hele strategische positie bij inneemt. Daarom heeft de stadsrandzone binnen het beleidsprogramma 'Mooi Nederland' van het Ministerie van VROM specifieke aandacht gekregen. Binnen het programma Mooi Nederland wordt gericht gewerkt aan die zaken en op die plekken waar de bijdrage aan een mooi(er) Nederland het grootst kan zijn. Met name bedrijventerreinen, glastuinbouw, rond snelwegen en aan de stadsranden. Deze insteek vindt veel weerklank bij publieke én private partijen. Het recente onderzoek van de Wageningen Universiteit *'Storende elementen in het landschap: Welke, waar en voor wie'* is ook een ondersteuning voor het programma.

Het Ministerie van VROM heeft een bijdrage willen leveren aan het agenderen van de stadsrandzone zonder de regie te willen overnemen van de medeoverheden die primair verantwoordelijk blijven. Deze rol is in lijn met het advies *'Publieke ruimte, nieuwe balans tussen beleid, belang en beheer'*, van de VROM-Raad. Het ministerie vult deze rol actief in. Zo is de stadsrandzone gekozen als één van de drie thema's binnen de eerste tender van de Innovatieregeling Mooi Nederland. Ten aanzien van alle zes de geïdentificeerde opgaven voor de stadsrandzone lopen één of meer acties. Dit varieert van het beter en scherper in beeld krijgen van de groen-recreatieve behoefte op een stadsregionaal niveau tot het vereenvoudigen van regelgeving. Vaak in samenwerking met andere partijen. Naast de communicatieve activiteiten, zoals het congres, worden bijdragen geleverd aan kennisontwikkeling en kennisverspreiding. Dit organiseert het ministerie via het Kennis- en Leertraject Mooi Nederland. U vindt hier alles over op www.kennispleinmooinederland.nl.

Een mooi Nederland voor en door ons allen, met speciale aandacht voor de stadsrandzone. Ik hoop u allen te ontmoeten op het kennisplein Mooi Nederland!



Bart van Bleek
Projectleider Stadsrandzones

Bijlage

Verlagen
werk sessies

Het landschap als uitgangspunt: identiteit van de plek

Teddy Buningh heeft vanuit de Dienst Landelijk Gebied de schetsschuit Amstelscheg geleid, waarin DLG en het Rijk samen met partijen uit het gebied de identiteiten in dit gebied hebben benoemd. Deze schetsschuit vormt de inspiratie voor deze werksessie over hoe je identiteit aan een plek kunt geven en hoe je daarop kunt sturen.

Rommel

Teddy opent haar verhaal met een interessant stukje geschiedenis over de Maliebaan in Utrecht. De Maliebaan bood ruimte voor het beoefenen van het maliespel, waarbij met een stok tegen een bal werd geslagen over een baan. De Maliebaan moest studenten naar de universiteit van Utrecht trekken. Deze functie wilde men niet in het centrum hebben; de “rommel” kreeg een plek aan de stadsrand. Nu is de Maliebaan een onderdeel geworden van het stads-hart van Utrecht en is het een statige laan geworden. Ook nu nog plaatsen we “rommelige” functies in de stadsrand, denk bijvoorbeeld aan golfbanen. Dit voorbeeld maakt duidelijk dat opschuivende stadsranden er toe leiden dat de stad functies uit de stadsranden in zich opneemt en deze functies dan een andere rol kunnen gaan vervullen. Ontwerpers zouden daar in hun ontwerp al rekening mee kunnen houden, zodat de functies later een verrijking voor de stad worden, zoals in het geval van de Maliebaan.

De deelnemers van de schetsschuit discussieerden over de huidige rommelige functies in de stadsranden van Amsterdam in de benedenpolder van Amstelveen: een gemeentewerf, een baggerdepot, sportvelden en een waterzuivering. Teddy concludeert uit het proces dat zij met de betrokkenen uit de Amstelscheg heeft doorlopen dat er *geen foute functies in de stadsranden bestaan, maar wel foute plekken*. Dit betekent dat “rommelige functies” geen verkeerde functies zijn; er is kennelijk behoefte aan deze functies en ze moeten ook ergens een plek krijgen. Het brengt alleen wel een ontwerpogave met zich mee.

Ontwerpers kunnen oplossingen bedenken om de beeldkwaliteit van bijvoorbeeld een stadsrand met een caravanstalling te verbeteren. Minder mooie functies kunnen aan het oog worden onttrokken door regels in te voeren. Bijvoorbeeld door te stellen dat bij caravanstallingen ook 10% van het gebied met riet moet worden aangelegd. Zo ontstaat er toch kwaliteit in beeld. Ook kunnen deelgebieden een thema mee krijgen (bijvoorbeeld paardenpolder).

Identiteit

Verder moeten ontwerpers, plannenmakers, gebruikers en bewoners van het gebied goed nadenken waar in de stadsranden deze functies een plek kunnen krijgen. Bij de vraag “Wat past waar?”, moet bij het plaatsen van de functie de identiteit van de plek als uitgangspunt worden genomen. De deelnemers van de schetsschuit zeggen dat de scheggen zich in identiteit van elkaar onderscheiden en dat het niet wenselijk is om in elke scheg dezelfde recreatieve functies te hebben. Ook binnen de deelgebieden van de Amstelscheg onderscheidde de leden van de schetsschuit verschillende identiteiten. Zij waren het snel eens over welke identiteiten dit zijn. De cultuurhistorische karakters van de deelgebieden zijn nog steeds zichtbaar in de huidige situatie. Een ondernemer heeft nu bijvoorbeeld plannen voor een grote golfbaan in het deelgebied met identiteit “gaarden”, waar het tuinkarakter overheerst. Dat zou je kunnen oplossen door de golfbaan een tuinkarakter mee te geven (wat misschien wel heel uniek is) of door de golfbaan toch in een ander deelgebied van de scheg te plaatsen, namelijk in het deelgebied “Sportlife Amstelveen” waar zich al andere sportvelden bevinden.



De leden van de schetsschuit beredeneerden vanuit de identiteiten van de deelgebieden welke ontwikkelingen daarin dan passend waren en kwamen zo op heel originele ideeën. Zo bedachten zij kaartjes voor toeristen en recreanten met uitnodigende teksten om bijvoorbeeld een schildercursus te gaan volgen in het land van Rembrand en Mondriaan of om de fruitgaarden te bezoeken en Amstelwijn te drinken. Met andere woorden: promotie maken voor de scheg.

Discussie

Mayke Derksen leidt de discussie over de vraag aan de deelnemers van de werksessie: *“Hoe kun je sturen op identiteit? Tijdens ontwikkeling of verandering.”* Mayke spreekt met deelnemers af dat alle vragen mogen en dat iedereen zijn oordeel moet uitstellen.

Sturen op identiteit kan door:

- samen met betrokken partijen het gebied in gaan en de identiteit bepalen, waarbij de overheid ondersteunt met beleid en met ruimte en stimulerende maatregelen en door publiekprivate samenwerking;
- aanbevelingen van een kwaliteitsteam die de identiteit verder vorm geeft;
- genius loci verbeelden, door bijvoorbeeld een kunstenaar in te schakelen;
- verhaal (cultuurhistorie) van het gebied schrijven en vertellen en herkenbaar maken in het landschap, door bijvoorbeeld borden neer te zetten. Verhalen worden gewaardeerd en brengen mensen en geld mee;
- thematiseren van de plek op alle schaalniveaus (dit heeft een commercieel voordeel);
- maak iconen (beelddragende elementen) van bestaande en nieuwe ontwikkelingen, door ze een duurzame bestemming te geven;

- maak reclame voor je gebied (zoals tell sell, dan heb je wel geld nodig voor media);
- gebruik goede voorbeelden uit de geschiedenis voor vergelijking met je eigen idee;
- aansluiten bij de (huidige en toekomstige) behoeften en belangen van gebruikers;
- bepaal eerst de identiteit en dan de belangen;
- bepaal je toekomstbeeld en beredeneer vandaar uit terug naar huidige situatie;
- wek weerstand op (ontwikkeling voorstellen die strijdig zijn met huidige identiteit), dan krijg je een reactie;
- identiteit verbinden met mensen;
- stimuleer anderen om de identiteit te versterken (de gemeente Apeldoorn heeft in haar recreatiestructuur een relatie gelegd met de boeren die aansluiting zochten en hun bedrijfsvoering wilden verbreden);
- creëer een vrijstaat om het vrije denken een kans te geven;
- doop het waterschap om tot “landschap” (van sectoraal naar integraal);
- krachtenspel “kennen” en “beïnvloeden/sturen”;
- er is een gelaagdheid in identiteit, identiteit hangt af van het schaalniveau;
- verkoopbaarheid van gebouwen staat of valt met de identiteit van de plek;
- subsidiëring op landschapselementen;
- ruimte geven aan particulier initiatief in het licht van helder doel en harde randvoorwaarden.

Aan de hand van associaties die bij de deelnemers opkomen bij de term “vrijstaat” en de vraag in welke mate of op welk detailniveau je ontwikkelingen voorschrijft, ontstaat een discussie over de wenselijkheid van sturing door de overheid. Een aantal deelnemers vindt het wenselijk om meer vrijheid te krijgen, minder betutteld te worden en meer zelfsturend te wor-

den. Anderen vinden duidelijke regels van belang waarbinnen vrijheid voor eigen invulling bestaat en zien dit niet als betutteling. Zo creëer je duidelijkheid en voorkom je ongewenste ontwikkelingen.

Mayke stelt de groep de vraag *hoe je kunt sturen zonder te betuttelen*:

- door in de tijd bij te sturen;
- tijdelijke functies toe te staan;
- casco met flexibele invulling;
- “eigen” keuze is bindend;
- door een overgangsregeling te maken en een nieuwe situatie geleidelijk in te voeren;
- door niets op voorhand uit te sluiten;
- door te beredeneren vanuit belangrijkheid en alleen te sturen op grote lijnen en kernkwaliteiten;
- kwaliteiten als randvoorwaarde, wel ruimte maar begrensd;
- door een gebiedsmanager in te stellen die toetst;
- de overheid moet zich meer als partner/facilitator opstellen en partijen van onderaf de ruimte geven om een gezamenlijk beeld te ontwikkelen;
- gezamenlijk met streek uit scenario's kiezen;
- geef mensen het gevoel dat ze het zelf bedacht hebben;
- een onderzoeker/deskundige op pad sturen om met de mensen in het gebied te praten;
- door mensen te helpen hun toekomstdroom waar te maken;
- de bewoners bepalen de identiteit.

Wie veel geld en grond heeft, bepaalt. Wat doe je met deze grote spelers? Betrek ze bij het proces in het gebied (bijv. schetsschuit). Grote ondernemers blijken toch vaak bereid om hun ontwikkelingen in grote lijnen aan te passen aan de identiteit van de plek. De aanwezige projectontwikkelaar geeft aan dat de tijd dat de projectontwikkelaars alles bepaalden ook voorbij is.

In Almere wordt een stadspark aangelegd met een agrarische identiteit, de bewoners hebben deze identiteit zelf gekozen uit een aantal visies. Almere had hiervoor een ontwerpwedstrijd georganiseerd. De identiteit staat centraal en van daaruit wordt nagedacht met betrokken partijen over hoe de functie bijdraagt aan deze agrarische identiteit. Sturing vindt plaats op kwaliteit (de polderkwaliteit, recreatief water) en samenhang als randvoorwaarden.

Vanuit de associatie-oefening met de term paard en de vraag wat Sinterklaas zou doen om te sturen op identiteit in de stadsrand, kwamen de deelnemers op het creatieve idee om liedjes en versjes te maken over de identiteit en kwaliteit van een gebied om mensen bewuster te maken van de identiteit en ook om de jeugd te betrekken.

Vooronderstellingen over sturen levert een discussie op over zachte vormen van sturing. Lukt het om bijvoorbeeld zonder stuur te sturen? Er kan gestuurd worden met een kwaliteitsteam of een adviesraad. Als je zonder geld stuurt moet je overtuigen en vanuit draagvlak opereren. Sturen kan ook betekenen dat er wordt toegewerkt naar het maken van een gezamenlijke keuze. Zonder geld ben je aangewezen op middelen die andere partijen aandragen. Zo ga je creatief om met je middelen; je gaat uit van wat er beweegt, van een gezamenlijk ideaal en draagvlak.

Conclusies

De overheid moet de bewoners in een gebied betrekken bij de ontwikkeling van de stadsranden en hen de identiteit van de plek laten vaststellen. Vanuit daar moeten overheid en betrokken partijen verder werken aan de ontwikkeling. Deze aanpak heeft als voordeel dat er meer diversiteit komt en dat het interne motivatie oplevert. Iedereen is het er eens dat er naar identiteit gezocht moet worden en dat dit in het verleden nog te weinig gedaan is. Ten tweede moet de overheid de grote lijn helder maken en daar binnen ruimte laten aan de mensen in het gebied. Tot slot is het belangrijk het verhaal van de plek te vertellen om draagvlak te krijgen voor identiteit. De identiteit moet uitgedragen worden.

“Workshop 1, Amstelscheg en foute plekken
en géén foute functies, dus conclusies trekken!
Kijk naar de essentie van een bepaalde plek.
Bijvoorbeeld “golven in de gaarde” of juist andere stek,
want je moet de kracht van een gebied behouden
Mayke met vragenspel, roze/blauw/wit: zouden jullie de roze vraag
willen nemen? sturen op identiteit tijdens ontwikkeling of verandering, gemeentelijk beleid...
Verschillende deelnemers stellen zich even voor,
Nou, veel plezier workshoppers, ik moet er helaas vandoor...”

Fragment uit de gezongen samenvatting
door stand-up musician Bart Kiers

Open ruimten binnen verstedelijkte gebieden

Stedelijke ontwikkelingen in het peri-urbane gebied

De presentatie van Kersten Nabielek (PBL) laat zien dat in de afgelopen twee decennia in een aantal regio's in Nederland veel stedelijke ontwikkeling (wonen, werken en recreëren) in het peri-urbane gebied heeft plaatsgevonden. Het peri-urbane gebied rond steden is veel ruimer dan de stadsrandzone (volgens de PBL-studie maximaal 2 km rond de stadsrand) en kan tot 10-15 km breed zijn. Opvallend veel peri-urbane stedelijke ontwikkelingen zijn te vinden in policentrische regio's, zoals de Zuidvleugel, Noord-Brabant en de regio Arnhem-Nijmegen. De ontwikkelingen vallen wel in de bundelingsgebieden, zoals deze in de Nota Ruimte zijn gedefinieerd, maar lijken wel op gespannen voet te staan met het concept van de 'compacte stad' en met de oorspronkelijke doelstelling 'contrast tussen stad en land'.

Discussie

Aan de hand van een aantal stellingen wordt gediscussieerd over de hiervoor genoemde ontwikkelingen.

Stedelijke ontwikkelingen in het peri-urbane gebied zijn niet wenselijk.

Eens want:

- groen in de stedelijk omgeving moet voor iedereen te gebruiken en bereiken zijn;
- het is niet nodig want er is binnenstedelijk voldoende ruimte, als je maar wilt;
- open ruimte wordt versnipperd en gaat daarmee verloren;
- onderscheid tussen stad en land verdwijnt en dat is juist de kracht van Nederland;
- er is niet alleen behoefte aan groen wonen (punt-dak en tuin).

Niet eens want:

- de toekomstige opgave past gewoon niet in de compacte stad, hoogbouw is niet wenselijk;
- is ruimtelijk niet haalbaar om daar niet te bouwen;
- het onderscheid tussen groen en rood is niet zo sterk te maken, het gaat om kwaliteit en dat kan ook in stadsrandzone met rood bereikt worden;



- de boel hoeft niet op slot, er moet en kan best wat gebeuren in deze gebieden; nieuwe identiteit geven;
- stedelijke ontwikkeling is ook (intensief) recreatief gebruik en dat is daar best op z'n plaats;
- ontwikkelingen zijn goed mogelijk mits bestaande kwaliteiten behouden blijven.

Stedelijke ontwikkelingen in het peri-urbane gebied passen niet bij het concept van de compacte stad.

Eens want:

- het concept compacte stad gaat niet uit van verspreide bouw;
- het is gewoon wat anders, je smeert de stad uit.

Niet eens want:

- concept compacte stad kan niet enkel om een stedelijke massa met intensief grondgebruik gaan;
- het beeld van hoogbouw is niet het enige wat bij een compacte stad hoort, er zijn ook andere stedelijke ontwikkelingen (anders dan wonen) die bij een compacte stad horen en die niet binnen bestaand bebouwd gebied een plek kunnen vinden;
- aan beide is behoefte;
- peri-urbane gebieden worden gewoon onderdeel van de gebundelde stad.

Stedelijke ontwikkelingen in het peri-urbane gebied zijn moeilijk te sturen.

Eens want:

- de praktijk laat zien dat dat zo is;
- slappe knieën en het ontbreken van ruggengraat onder druk van geld of ander belangen zorgen er voor dat dit moeilijk is;
- autonome ontwikkeling conform beleid heeft geleid tot geconstateerde verspreide bouw;
- regionale afweging is moeilijk, krachten werken de andere kant op;
- instrumenten/sturing/financiering werken betere sturing/regionale afweging niet in de hand.

Niet eens want:

- contouren werken als ze op basis van ruimtelijke kwaliteiten getrokken worden, ze markeren de waarden waar voldoende draagvlak voor is;
- verschillen in ondergrond in Nederland maken dat je op sommige plekken dit makkelijker kan doen dan op andere;
- het is een kwestie van heldere afspraken maken en gezamenlijk daar aan werken.

Stad-land relatie

De presentatie van Ward Rauws (RUG) laat zien dat de relatie tussen stad en land in transitie is. De stadsrandzones zijn aan het veranderen in multifunctionele gebieden, met nieuwe gebruiksfuncties en nieuwe ruimtelijke structuren. Desondanks ontbreekt een specifiek beleid voor deze 'tussengebieden', omdat peri-urbane gebieden nauwelijks worden erkend in beleidskaders. Om een aanzet te kunnen doen voor de ontwikkeling van beleid, is een beter begrip van veranderingsprocessen in deze dynamische gebieden noodzakelijk. Het concept van transitie helpt ons de structurele verandering in de stad-land relatie beter te begrijpen.

Een transitie kan worden gezien als een structurele verandering tussen niveaus van relatieve stabiliteit. Naast kwantitatieve verandering, groei of krimp, is er ook sprake van een kwalitatieve verandering waarbij het systeem nieuwe eigenschappen aanneemt. In dit geval gaat het om de transitie van een gescheiden stad-land relatie naar een geïntegreerde stad-land relatie. Dit veranderingsproces vindt plaats in een 'open' systeem, de stadsrandzone. Dat wil zeggen dat contextuele ontwikkelingen een transitie kunnen voeden. Daarnaast zijn transities systeemveranderingen. De onderdelen in het systeem zijn onlosmakelijk met elkaar verbonden en een verandering van één van de onderdelen zet een keten van gevolgen en veranderingen in gang. Het systeem moet zich continu herorganiseren om zich aan te passen aan de veranderingen die in de tijd plaatsvinden.

Met behulp van het concept van transitie zijn in de ontwikkelingen van stadsrandzones verschillende fasen te onderscheiden:

- 1) pre-ontwikkeling
- 2) lancering
- 3) keerpunt / onderkenning
- 4) versnelling
- 5) stabilisatie

Conclusies:

- Deze fasen zijn te onderscheiden in de praktijk (is niet enkel theoretisch model);
- Non-lineaire ontwikkeling is een realiteit;
- Peri-urbane ontwikkeling wordt veroorzaakt door een verzameling onderling afhankelijke processen;
- Focus op anticipatie en begeleiden, i.p.v. op controle;
- Het concept van transitie biedt mogelijkheden ons begrip van non-lineaire peri-urbane ontwikkeling te vergroten en daar op te sturen.

Discussie

Aan de hand van een aantal stellingen wordt gediscussieerd over de hiervoor genoemde ontwikkelingen.

Het peri-urbane gebied is complementair aan de stad en daarom moeten stad en land als één regio worden gezien en bestuurd.

Eens want:

- is een logisch gevolg van de ontwikkeling, zonder stad geen stadsrand en andersom ook niet;
- de regio is het schaalniveau waarop ruimtelijke afweging gemaakt moet worden, er is een stadsregionaal bestuur nodig met instrumentarium.

Niet eens want:

- om belangen te dienen kan er niet één bestuur zijn (centrale stad) maar gaat het om het samenspel tussen verschillende besturen die de verschillende belangen (stad en land) vertegenwoordigen.

De planner in het peri-urbane gebied zou zich moeten opstellen als 'trendwatcher'.

Eens want:

- je hebt geen keus, trends beïnvloeden de ruimtelijke ontwikkelingen, daar ontkom je niet aan;
- maar wel is de vraag wat je er mee doet, trendwatcher is niet gelijk als trendfollower.

Niet eens want:

- trends moeten niet bepalend zijn voor de RO, meer aspecten (ook trendoverschrijdend) spelen een rol in planning;
- planning is meer dan faciliteren, planning moet gebruik maken van een trendwatcher.

Uitgangspunt voor peri-urbane ontwikkeling is niet beschermen per se, maar kwaliteit per saldo.

Eens want:

- het doel is kwaliteit bereiken.

Niet eens want:

- beschermen is niet op slot zetten maar juist sturen op kwaliteit;
- kwaliteit is een moment opname;
- wat is 'per saldo', dit is subjectief, bij beschermen wordt je gedwongen objectieve kaders te maken.

“Workshop 2, Ketelhuis, actieve houding in een kring.
Over dilemma “hoeveelheid woningen”, blijft lastig ding.
Angst voor ‘t dichtslippen van het hele Westenland.
Hoe houden we karakter, ruimte, groen in stand?
Stellingenspel, compacte stad of buitengebied?
En wil je in dat ‘buiten’, weer bouwen of juist niet?
Tja, lastig hoor, ik blijf stilletjes zitten aan de kant
en voel me opeens heel blij, ik ben slechts muzikant!
En uit de grond van mijn hart respecteer ik jullie allen”

*Fragment uit de gezongen samenvatting
door stand-up musician Bart Kiers*

De recreatieve waarde van het landschap

Introductie

De gemeenten Amsterdam en Rotterdam hebben beide, onafhankelijk van elkaar, in 2008 een groot groenonderzoek laten uitvoeren onder de bevolking, waarin het gebruik en de waardering van de stadsparken en de groengebieden rond de stad zijn gemeten. Specifiek de resultaten van het recreatief gebruik van deze groengebieden rond de stad, de groengebieden in de stadsrandzones van Amsterdam en Rotterdam, en de overeenkomsten en verschillen tussen beide steden worden gepresenteerd door Annemieke Fontein van DSV Rotterdam en Ed Buijs van DRO Amsterdam.

Ed Buijs begint de werksessie met een aantal stellingen die zij als missie hanteren. Amsterdam en Rotterdam zijn van mening dat zo veel mogelijk mensen verleid moeten worden om in steden te wonen, om de totale verstedelijking van West-Nederland tegen te gaan. De stedeling vraagt naar een breed palet van groen en een deel vraagt om cultuurlandschappen en/of recreatielandschappen dicht bij huis. Tenslotte is groen een zwak punt in steden, maar juist daarom heel belangrijk.

Amsterdam versus Rotterdam

Wanneer de gemiddelde tevredenheid van burgers met groen om de stad in de G31-gemeenten bekeken wordt (Belevingswaardenmonitor 2006) bungelen Rotterdam en Amsterdam aan de onderkant van het rijtje. De zwakte van Amsterdam is het sterkste voor natuur. Vooral horeca en cultuur worden in Amsterdam belangrijk gevonden en hoog gewaardeerd. Voor het groen worden parken en recreatief fietsen ook belangrijk gevonden en nog redelijk hoog gewaardeerd. Natuur vinden de Amsterdammers wel erg belangrijk, maar de natuur om Amsterdam wordt laag gewaardeerd.

In beide groenonderzoeken is op vergelijkbare wijze aan bewoners gevraagd welke groengebieden zij

bezoeken en zijn deze resultaten vergeleken met de resultaten van voorgaande groenonderzoeken, ongeveer 9 jaar ervoor. Opvallend is dat het parkbezoek in Rotterdam stabiel is gebleven, terwijl in Amsterdam een enorme stijging van parkbezoek te zien is. Voor de recreatiegebieden om de stad geldt dat ook hier een stijging in bezoek is te zien in Amsterdam, terwijl in Rotterdam juist een daling wordt geconstateerd. Voor een belangrijk deel zijn deze verschillen vermoedelijk te verklaren door de verschillen in demografische opbouw van de steden.

Wanneer aan de bewoners gevraagd wordt welke groengebieden zij het liefst bezoeken is in Amsterdam te zien dat ingerichte recreatiegebieden rondom de stad, zoals Twiske, in status afnemen ten opzichte van de vorige meting. Natuurgebieden rondom Amsterdam worden nu liever bezocht dan negen jaar geleden. Dit geldt ook voor cultuurlandschappen. Deze landschappen zijn de absolute winnaar met een voorkeur die nu 2,5 - 3 keer zo groot is als bij de vorige meting. Hierbij is geen verband zichtbaar tussen de investeringen in de Amsterdamse groengebieden en de hogere waardering. Het is duidelijk een culturele shift. Ook in Rotterdam hebben de bewoners steeds meer een voorkeur voor natuur en cultuurlandschappen, gebieden met identiteit. De voorkeur van de stedelingen waar ze in de regio naar toe willen is dus de afgelopen jaren enorm veranderd.

Leefstijlen

Rotterdam is vier jaar geleden begonnen met een woononderzoek, waarbij naast de woningen zelf ook de woonomgeving, dus de openbare ruimte van belang is en daarom meegenomen wordt in de onderzoeken. Voor één van deze onderzoeken heeft Rotterdam gebruik gemaakt van een indeling van de bevolking in leefstijlgroepen, ingedeeld langs een psychologische en een sociologische as, waardoor

vier groepen ontstaan: rood (vitaliteit), geel (harmonie), groen (zekerheid) en blauw (controle). Aan de respondenten is een verzameling afbeeldingen van groen voorgelegd, waarbij de respondenten binnen eenzelfde leefstijlgroep opvallend vaak dezelfde plaatjes uitkozen waar hun voorkeur naar uit gaat. Tot nu toe ging de discussie wat betreft groen vooral over vierkante meters, waarbij de gemeente wel dacht te weten wat de mensen willen. Dit onderzoek heeft de gemeente Rotterdam enorm veel inzichten gegeven.

De mensen in de rode groep zijn voornamelijk hoogopgeleid, dynamisch en flexibel. Zij houden van culturele bezoeken in de stad en willen groen om dingen in te doen. De echte landschappen, zoals de duinen, worden door deze groep beschouwd als natuur in Nederland. Echte natuur is voor hen ongerept en zoeken zij in Borneo e.d.

De gele groep bestaat vooral uit jonge gezinnen met kinderen. Zij gebruiken groen om te ontmoeten en om dingen in te doen. In de regio zoeken zij vooral landschappen voor rust, natuur en beleving.

De groene groep wordt vertegenwoordigd door geordende mensen. In deze groep zitten iets meer mannen met middelhoge inkomens. Zij houden van veiligheid en structuur. De groene groep heeft een voorkeur voor binnentuinen. Voor het regionale groen hebben zij geen uitgesproken voorkeursbeeld. De blauwe groep bestaat uit gezinnen met deels hogere inkomens en is statusgericht. In de buurt zien zij graag designgroen, in de regio bossen en duinen en groen om in te sporten. Hun voorkeur gaat uit naar vergelijkbare landschappen in de regio als van de rode groep.

Succesfactoren

Een ander groenonderzoek van de gemeente Rotterdam is een parkenanalyse van Frank de Josselin de Jong (TU Delft). Voor het goed functioneren van parken zijn de drie factoren 'Wie?' 'Hoe?' en 'Waarom?' van belang. Binnen deze drie factoren zijn eigenschappen te benoemen waaraan een park moet voldoen om waardevol te zijn voor zijn omgeving. Voor deze werksessie heeft Amsterdam een vertaalslag gemaakt van de parkenanalyse voor stadsranden.

Voor 'Wie?' zijn in de parkenanalyse de volgende eigenschappen benoemd: bereik (grootte verzorgingsgebied), dichtheid (aantal mensen in de buurt), concurrentie met andere gebieden (uniciteit), gemengde voorzieningen (diversiteit gebruikersgroepen) en type bewoner. De stelling van Amsterdam is dat je pas succesvolle stadsparken kunt



hebben wanneer de bevolking rondom het park bij het park past. Het bereik en de voorzieningen zijn in de stadsranden van minder groot belang dan in de stadsparken. Voor 'Hoe?' gaat het om de verankering (drie afslagen vanaf start), de toegankelijkheid (entrees, ligging ten opzichte van het Openbaar Vervoer) en om routes in het gebied (doorgaand). 'Waarom?' gaat om de identiteit van het gebied. Deze factor is het meest van belang voor regionale groengebieden (stadsranden). Het is een grote investering om er te komen, dus moet de beloning ook goed zijn. Om regionale groengebieden identiteit te geven kun je denken aan herkenbaarheid (contrast met omgeving), eigenheid (unieke kenmerken), persoonlijke verbondenheid (veelzijdige inrichting), leesbaarheid (oriëntatiemogelijkheden), attractiviteit (cultureel erfgoed, programma), ontstaansgeschiedenis en functioneel gebruik. Identiteit van een gebied kan groeien, maar duurt vaak erg lang.

Discussie

In de discussie wordt door een onderzoeker van Alterra aangegeven dat het algemene beeld (gemiddelde) minder interessant wordt gevonden, maar vooral de verschillen in groepen interessant zijn. Voor wie doe je wat? Ook de combinatie van motieven is interessant. We moeten oppassen dat we mensen niet te veel in hokjes stoppen.

Een andere deelnemer vindt dat niet alleen het landschap als uitgangspunt genomen worden, maar ook de vraag in de gaten gehouden moet worden, dus het landschap als onderdeel. Wanneer we kijken naar de vraag is er vaak wel behoefte aan bos, maar bos in Oost-Nederland is anders dan bos in West-Nederland. Probleem is dat uiteindelijk budget vaak de bepalende factor is, waardoor er toch weer geriefbosjes komen. Probleem waar vaak tegenaan gelopen wordt bij de financiering van plannen in de stadsrandzones is: wie pakt wat op? Meer samenwerking en communicatie tussen de belanghebbende partijen is evident, maar gebeurt nog niet genoeg.

Vooraf wat betreft de recreatiebehoefte in de regio blijven er veel blinde vlekken volgens de onderzoeker van Alterra. Er is nog niet veel bekend over wat mensen zoeken in stadsranden in tegenstelling tot stadsparken. Vermoedelijk is er meer onderzoek gedaan naar stadsparken, omdat hier meer in geïnvesteerd wordt. Investeren in stadsparken is nu ook van groot belang in relatie tot de verdichting. In de parken wordt geïnvesteerd in een verbetering van de kwaliteit ter compensatie van vermindering van de kwantiteit. Belangrijke aspecten voor de recreatiegebieden in de stadsranden zijn de bereikbaarheid en toegankelijkheid. Hoeveel van wat je nodig hebt in de stadsranden is nog onbekend. Voor het regionale groen is in ieder geval samenwerking met andere gemeenten van groot belang.

Er wordt door een deelnemer op aangedrongen om af te stappen van de standaardprocedure van het aankopen van grond. Er moet niet alleen geïnvesteerd worden in het gebied, maar ook juist in de ontsluiting. Hier komt gelukkig ook steeds meer politiek draagvlak voor. Vroeger was meer de gedachte dat de stad de rand bedreigde. Nu zie je vaak een omslag in denken om de rand de stad in te trekken, dus ook verbindingen tussen stadsparken en regionaal parken te maken. Zoals David Hamers ook in zijn presentatie in de ochtend in de aanbevelingen noemde zouden verbindingen in ILG moeten komen. Voor de verbindingen is de betrokkenheid van Verkeer & Waterstaat een aandachtspunt in verband met de infrastructurele barrières.

In de werksessie wordt opgemerkt dat er veel verschil zit in stadsranden. Bijvoorbeeld in Utrecht maken veel mensen de keuze om in de stadsrand te wonen, in de kleinere plaatsen rondom Utrecht. Voor Amsterdam is dit een heel ander verhaal, aangezien deze stad een compleet andere stedelijke opbouw heeft. Amsterdam is blij met het feit dat zij omringd zijn door Rijksbufferzones, waardoor zij redelijk stabiele stadsranden hebben. Hierdoor loont het om te investeren in het ontwerp van deze stadsranden. Kleine investeringen in langere tijd in recreatiegebieden helpen niet, er is een boost nodig.

Tot slot wordt geconcludeerd dat we moeten erkennen dat we nog onvoldoende kennis hebben over bepaalde dingen, vooral kwalitatieve aspecten en dus niet doorgaan met investeren in vierkante meters.

“Goed... werksessie 3, met de afzuiging lekker hard!
Gezellig kringetje, Amsterdam en Rotterdam, zonder smart.
Twee presentaties, Ed begint, Amsterdams verhaal,
verleidt mensen tot steden, ondanks ‘t weinig groen allemaal.
Kunst en cultuur doet ‘t goed en ook horeca scoort hoog
maar dat groen, he, dramatisch, daar zit de spanningsboog.
De rode lijnen gaan omhoog, Rotterdam juist omlaag.
Qua recreatiegebieden dan en verschil in demografische laag.
Wint Amsterdam op wat punten, tja, sorry Rotterdam
Ik mis jullie verweer, omdat ik gewoon te vroeg kwam.”

*Fragment uit de gezongen samenvatting
door stand-up musician Bart Kiers*

Bereikbaarheid en toegankelijkheid van het landschap

Joep vertelt dat hij bij het Wandelplatform coördinator is van het wandelnetwerk in Nederland en ook zorgt voor de kwaliteit van de routes.

Wandelen vanuit huis

Uit onderzoek via de Wandelmonitor (Tendbox) blijkt dat vrijwel alle Nederlanders wandelen (1 uur): in het park, in de stad, in de natuur en het vertrekpunt is *eigen huis*. Het punt dat men vertrekt vanuit het eigen huis is essentieel om te onthouden.

De inrichting van een stadswijk (zone)/stadsrandzone moet afgestemd zijn op de behoefte en kwaliteitseisen van de wandelaar. Iedereen wil graag een leuk ommetje vanuit huis kunnen maken. Maar wat is leuk? Aan welke kwaliteitseisen moet een route of korte wandeling voldoen? Het tweede punt is dat iedere stad uitvalswegen en verbindingen kent voor automobilisten. Deze zouden er ook voor het langzame verkeer als wandelaars en fietsers moeten zijn.

Joep laat aan de hand van foto's een wandeling van 1 uur vanuit de binnenstad van Utrecht (Dom) tot aan Amelisweerd zien. Wat kom je tegen onderweg en hoe kom je na circa 30 minuten in een groen parkje en dan langs de Kromme Rijn naar Fort Rijnauwen/Amelisweerd? Hij laat beelden van een aantal barrières zien op deze route. Een passage langs het water onder een rijksweg door (bukken) en de oversteek op een hele drukke weg (zebra zou een oplossing zijn). Wat opvalt aan deze wandeling is de diversiteit en geleidelijke overgang van het drukke stadshart naar het groene buitengebied.



Kwaliteiten van wandelroutes

Met bovenstaand voorbeeld wordt duidelijk gemaakt dat een wandelroute aan bepaalde kwaliteitseisen moet voldoen. Met de deelnemers wordt hierover gediscussieerd.

Er wordt een groot aantal kwaliteiten benoemd die we vervolgens in drie categorieën kunnen onderverdelen.

1. Omgevingskwaliteit, zoals rust, groen, mooi en diversiteit aan landschappen;
2. Voorzieningskwaliteit, zoals horeca en openbaar vervoer;
3. Routekwaliteit, zoals exclusief voor wandelaars, verkeersluw, barrière- en doorsnijdingsarm en onverhard.

Het Wandelplatform heeft een lijst met kwaliteitscriteria gemaakt die aan de deelnemers is rondgedeeld.

Wandelingen

Aan de hand van foto's wordt van een wandeling vanuit Harlingen langs de zeedijk naar Franeker de onaantrekkelijkheid van een bedrijfsterrein ten noorden van Harlingen getoond waar je 40 minuten langs loopt. Dit kan voor de wandelaar veel aantrekkelijker gemaakt worden door er bijvoorbeeld een bomenrij met wandelpad langs te maken.

Aan de hand van verschillende NS wandelingen gaan de deelnemers aan het werk. Wat valt hen op? Wat zijn de goede punten en wat kan verbeterd worden? Opvallend is de diversiteit van landschappen in de directe omgeving van een stad en hoe wandelroutes hier op kunnen inspelen.

Tot slot bekijken de deelnemers een gedeelte van het Pieterpad bij Roermond. Wat opvalt is dat door de aanleg van de A73, een aantal uitvalswegen en een groot industrieterrein er een enorme barrière is ontstaan aan de oostkant van Roermond. Gevolg is dat men te voet of per fiets niet gemakkelijk de stad in kan, wat betekent dat ook de bewoners van Roermond aan de oostkant niet makkelijk te voet de stad uit kunnen. In de werksessie wordt naar oplossingen voor dit probleem gezocht. Joep krijgt als suggestie mee om het Pieterpad te verleggen naar de westkant van Roermond, langs de Maasplassen. Tevens wordt de suggestie gedaan om ten zuiden van Roermond de wandeling langs de Roer te laten lopen.

“Door naar Postrijtuig 4, over saai bedrijventerrein.
Naar de zee, over saaie dijk, Nederland is te klein
voor mooie voorbeelden, dus voor u wat papier met NS-wandelingen,
door stad, papier hier...

U kijkt naar plattegrondjes van Enschede tot Den Haag
en kleurt er vrolijk op los, route hier, daar, vinger, vraag?
U wil dus een reden waarom ik niet door de stad wil lopen?
Ok...tja da's Enschede...vorige keer was ik bezopen.

Nee joh, het gaat dus over wandelen, wat zie je om je heen?
Ede-Wageningen; bos, beekdal, Rijn, prachtig ter been!
En om Enschede, prachtig maar je ziet niets van de stad:
er staan allemaal bomen voor, tja da's ook wat!

En in Almelo, daar is altijd wat te doen
Stoplicht rood, dan oranje, zelden op groen!!”

*Fragment uit de gezongen samenvatting
door stand-up musician Bart Kiers*

Samenwerking stad en land

Introductie

De stadsrand door de ogen van Gerard:

Er zijn problemen en kansen in de stadsrand. Het is nodig om geld in recreatieve voorzieningen te stoppen. Naast recreatie is de grondgebonden landbouw (open landbouw) als drager van het gebied ook belangrijk. Daarmee kun je groene dienstverlening van de grond krijgen. Naast de open landbouw is er de intensieve veehouderij. In het gebied van de Gelderse Vallei staan veel stallen, zij zijn de economische motor van het gebied, maar desondanks is het goed om te anticiperen op functieveranderingen. De stadsrand is onderdeel van de Grebbelinie, wat een cultuurhistorisch element in het landschap is. Dit is een verbindend element tussen stad en land. De waarde ervan moet je tot uitdrukking proberen te brengen.

De stadsrand door de ogen van Willem:

Een alternatief voor intensieve veehouderij is lastig te vinden, maar gelukkig hebben we geen intensieve veehouderij in Amersfoort. Ook zijn de randen van Amersfoort helder. De overgang van stad naar land is belangrijk en afhankelijk van de functies in het gebied. De boeren zouden hun activiteiten kunnen/moeten verbreden. De verschillende waarden van het gebied zijn allemaal belangrijk (landschappelijk, ecologisch, economisch etc.). Al die waarden worden middels de groen-blauwe structuurvisie gefaciliteerd. Ook rood voor groen is realiteit; in de stadsrand van Amersfoort wordt een ziekenhuis gebouwd. Functies met algemeen nut zijn zinnig in de stadsrand. De ruimte-voor-ruimteregelingen zijn nuttig en daar moet je op sturen.



Discussie

Aan de hand van stellingen wordt gedebatteerd over de stadsrand.

Wie hoort in de stadsrand; de (oudere) mens (recreant) of het hert?
Vrijwel iedereen koos voor de (invalide) recreant. Veel stemmers vinden eigenlijk dat beiden thuishoren in de stadsrand.

Wie hoort in de stadsrand; de intensieve veehouderij of wandelpaden in het groen?
Beide functies moeten een plek hebben in de stadsrand.

Wat mag in de stadsrand; een caravanstalling of een paardenfokkerij?
Vrijwel iedereen koos voor de paardenfokkerij. Het werd als vanzelfsprekend afgedaan dat niemand zit te wachten op een caravanstalling.

Wie moet opzij in de stadsrandzone; de tractor of de fietsers?
Dit werd een lastige keuze gevonden. Eigenlijk moeten zowel boeren als recreanten rekening met elkaar houden in de stadsrand.

*De stadsrandzone moet dienstbaar zijn aan de stedeling.
Eens of oneens?*

De stemmen gingen ongeveer gelijk op. Argument voor is dat je ruimte moet bieden aan mensen in de stadsrand en dat je de stad op een goede manier moet kunnen ontsluiten. Dat gebeurt in de rand. Als boer moet je weg uit de stadsrand als je echt wilt boeren. Boeren kan bijvoorbeeld in Groningen of het oosten van het land.

Vraag is of dienstbaarheid schadelijk is voor groot-schalige landbouw. Dat is niet zo als je onderling goede afspraken maakt. Dan integreer je de stedeling in het landschap.

De agrarische sector ontwikkelt nevenfuncties (zie het gebied bij Nijkerkerveen) maar de vraag is of, wanneer dat gebeurt, je dan kunt spreken van een stadsrandzone. De mening was van wel, als er sprake is van allerlei functies. Je kunt niet oproepen om te verbreden en dan een negatieve lijst opstellen met wat er allemaal niet mag. Als overheid moet je niet betuttelen door een hoeveelheid aan functies vast te leggen.

Sommigen vonden de landbouw minder geschikt voor de stadsrand en vinden dat deze dienstbaar moet zijn aan de stedeling. Kanttekening was wel dat dat veel geld kost. Het is dan ook nodig om combinaties te zoeken. Cultuurlandschappen zijn bijvoorbeeld waardevol voor de recreant.

In de stadsrandzone zitten soms veel maneges. De ridders hebben de wens om te recreëren in de stadsrandzone. Er is wel aandacht voor fietspaden en wandelpaden, maar ruiterspaden vind je eigenlijk niet. Met de paardensport kan dan bijvoorbeeld een coalitie worden gesloten rondom het beheer van het gebied.

*Recreatie en sport zijn de nieuwe dragers van het buitengebied.
Eens of oneens?*

Dat kan alleen als er een werkelijke drager is. De recreant is slechts bezoeker van het gebied. Recreatie als drager was de gedachte, maar je redt het er niet mee, omdat recreanten geen geld in het laatje brengen. De boeren produceren wel, maar deze productie is niet voor de omliggende steden. Kaasboerderijen en andere functies worden bedacht, maar als je het macro-economisch bekijkt zijn de initiatieven niet duurzaam.

Welke functies zijn dan wel duurzaam en zorgen voor continuïteit in het gebied? Daar is niet één functie voor aan te wijzen. Je moet op zoek naar een combinatie van functies die drager zijn, waar landbouw onderdeel van is. De regelgeving is echter hinderlijk bij de ontwikkeling van nieuwe initiatieven. Bij versimpeling van de regelgeving zouden er meer initiatieven opkomen.

Los van het beleid zochten ondernemers naar oplossingen en vinden ze het leuk om hun eigen markt te creëren. Voorbeelden van dergelijke initiatieven zijn de groepsaccommodaties in de Grebben en Leusden. Na ontwikkeling van deze functies ontdekten de ondernemers de kwaliteiten van het gebied pas echt. De overheid zou een wenkend perspectief moeten organiseren en ondernemers moeten dat verder oppakken. De vele mogelijkheden van de grondposities zijn vaak niet bekend bij de eigenaren.

Je zou de stadsrandzone zowel voor boeren als voor recreanten moeten ontsluiten. Je zou dan kunnen werken met nieuwe soorten boeren. Hoe organiseer je bijvoorbeeld stadslandbouw? Je zult moeten samenwerken om bepaalde ontwikkelingen te versterken. In Waterland heb je boeren die richting stadslandbouw gaan. Er zit een schapenmelker die daarnaast een kaasfabriekje heeft. Om daar te kunnen blijven heeft hij die nevenactiviteit nodig.

Daarnaast zijn er ook boeren die aangeven dat het te druk is in de stadsrand. Die kun je tegemoet komen door de aanleg van separate fietspaden bijvoorbeeld.

*De rol van de boer als hoeder van het landschap is voorbij.
Eens of oneens?*

Oneens. Het scheppen van kaders en aanbieden van mogelijkheden voor verbreding verandert niets als er niemand daadwerkelijk op inspringt. De stadsrand is dan ook maar geschikt voor bepaalde types agrariërs. Het zou daarom mooi zijn als agrariërs onderling makkelijk van bedrijf kunnen ruilen, maar dat is belastingtechnisch lastig.

Belangrijk is dat de planologie helder en zeker is. Is dat niet zo, dan gaat een boer zitten afwachten. Wanneer de planologische bestemming helder is dan voorkom je dat een boer gaat wachten totdat een ontwikkelaar zijn gronden aankoopt. Dit kun je doen door bijvoorbeeld duidelijke groenstructuren aan te geven.

De samenwerking met andere functies is er echter nog niet.

Wie stuurt de stadsrand? Particulier of overheid?

Het zit er tussenin. Ruimtelijke ordening is één ding, maar er is ook een economische basis nodig in het gebied. Particulieren met 'warme' grond hebben macht en dat is link. Door het ontbreken van een duidelijk regime komt het vaak voor dat plannen erdoorheen komen. Wanneer er echter een beleidsvisie is die vastligt in het bestemmingsplan, dan sleutelt het Bestuur er niet meer aan en kan voor de beste oplossingen worden gekozen.

De ruimte-voor-ruimteregeling wordt steeds vaker aangesproken en dat komt mede doordat je als overheid duidelijk bent over je bestemmingen van het gebied.

Wanneer je wilt investeren zoek je je partners op om je gezamenlijke doelen te bereiken. Dan creëer je duurzaam land.

Van wie is de stadsrand?

Het is een kwestie van samenwerken; de opstelsom is wat waard. Durf daarbij positieve keuzes te maken en te kiezen voor ruimtelijke kwaliteit. Je partners zoek je vooraf op.

Nabranden

In de discussie is het de stedeling versus de boer. Er is tussen die twee groepen ook een cultureel verschil dat groter is dan de belangen en verschillen die zijn besproken.

Gerard:

Er is een onderscheid tussen beleid (de kaders) en de uitvoering waar de persoonlijke bril een rol speelt. De initiatieven en persoonlijke brillen moet je niet koppelen aan elkaar, maar toetsen aan de kaders. Ontwikkelingen die passen moet je dan natuurlijk faciliteren, de ondernemingen laat je dan zelf ontstaan zonder dat je ze oplegt te ontstaan. Laat het initiatief bij de boer zelf.

Willem:

Het organiseren van het onderhoud en beheer door de overheid samen met particulieren, dat is spannend!

“Werkrijtuig 5, gezellig tegenover elkaar.
Ik val binnen bij ecologische verbinding aldaar.
Door de ogen van Willem, de stedelijke rand,
maar zonder overheidsgeld voor het platteland.

“Keihardekeuzespel”, yes, actie!! Een Rijtuigendebat.
Wie hoort in stadsrand, bejaarde of hert? en dat
blijkt een makkelijke, iedereen in 't midden, da's fijn.
Dat wordt kinder(en)bejaardenboerderij in stadsrandenlijn!

Een stadsrandzone moet dienstbaar zijn
voor de stedelingen, iedereen eens, da's fijn.
Maar die boeren dan? Oja!! Helemaal vergeten!
“Stad zoekt boer”, die moet passen en meten.

Met z'n trekker, door de stad.
Tja, weg die boer, dan is dat!
Probleem opgelost 40 hectare erbij.
Nieuwe huizen, boer naar Groningen, iedereen blij!!”

*Fragment uit de gezongen samenvatting
door stand-up musician Bart Kiërs*

Beleid en uitvoering

Publieke Ruimte

De VROM-Raad heeft dit jaar een advies uitgebracht over de Publieke Ruimte: “Naar een nieuwe balans tussen beeld, belang en beheer”. Aanleiding voor het VROM-Raad advies was het grote belang van de publieke ruimte voor de kwaliteit van steden en het landschap. De kwaliteit van de publieke ruimte staat onder druk:

- Mensen stellen hogere eisen aan publieke ruimte;
- Er komen nieuwe (commerciële) functies in de publieke ruimte bij, functies verdwijnen en behoeften en gedrag van gebruikers veranderen;
- Inrichting en beheer zijn daar niet op aangepast.

Dit gaat gepaard met fricties in binnensteden, naoorlogse wijken, tussenland (stadsranden) en buitengebied. Hoofdvraag in het VROM-Raad advies is onder welke randvoorwaarden de kwaliteit van de publieke ruimte in binnensteden, naoorlogse wijken, tussenland en het landelijk gebied kan worden versterkt. De VROM-Raad spreekt bewust over “publieke ruimte”: Het gaat over ruimte met een publieke functie die ook in private handen kan zijn.

Het tussenland in het VROM-Raad advies (de stadsrand) is een dynamisch gebied, waar met de komst van nieuwe publieksfuncties (leisure, bedrijventerrein, opslag, handel, stalling e.d.) andere eisen aan beheer en inrichting moeten worden gesteld.

De aanbevelingen van de VROM-Raad luiden:

- Ontwikkel een integrale strategie voor de publieke ruimte op basis van de samenhang tussen beeld, belang en beheer;
- Leg dit vast in een structuurvisie;
- Investeer in het ontwikkelen van actuele beelden voor de publieke ruimte;
- Leg belang en beheer in de publieke ruimte dicht bij elkaar.



Om het beheer te organiseren beveelt de VROM-Raad o.a. het instellen van een omgevingschap aan. De oproep aan gemeenten is om belanghouders en (overname)partners te zoeken bij de verantwoordelijkheid voor de publieke ruimte. De oproep aan VROM is: stimuleer voor langere tijd vernieuwende ideeën en echte (langjarige) programma's.

Discussie

In de discussie is gevraagd naar ervaringen van de aanwezigen over het verbeteren van de kwaliteit van het tussenland/stadsrandzone en welke instrumenten daarbij worden ingezet en welke daarvan goed werken.

Vragen die naar voren kwamen waren bijvoorbeeld wie de regie moet pakken in een proces waar meerdere partijen een rol spelen, zoals in de stadsrandzone het geval is. Bij een integrale visie is er immers vaak niet één opdrachtgever. Vaak zijn het ook langdurige processen: hoe krijg je het belang bij alle partijen op het netvlies?

In Leeuwarden heeft bij de ontwikkeling van een bedrijventerrein de provincie de regierol op zich genomen. In Groningen heeft de provincie een stadsrandvisie opgesteld. Gemeenten hebben daarin de trekkersrol voor deelprojecten. Zo trekken de gemeenten Groningen en Assen voor de regiovisie Groningen-Assen het deelproject financiering (instellen van een subsidiepot die door de gezamenlijke gemeenten wordt gevoed). Leerpunt is hier: zoek elkaar op en inventariseer wie welke instrumenten ter beschikking heeft. Vaak is het erg afhankelijk van de situatie wie de regierol pakt. In het gebied Amsterdam-Noord is de provincie bijvoorbeeld geheel niet in beeld. Daar pakt Amsterdam de zorg voor de stadsrand zelf op met omliggende gemeenten.

Bij het bepalen van de ambities en verantwoordelijkheden kan het helpen om deze vast te leggen in een structuurvisie. Daarbij is het van belang om positief te bestemmen, serieus te handhaven en consequent om te gaan met het toestaan van uitzonderingen. Bij stadsranden is dat vaak juist niet aan de orde: er is maar zelden een duidelijke bestemming (geen identiteit) en er wordt maar weinig gehandhaafd. Voor wat betreft het geven van meer identiteit aan de stadsrandzone wordt gesuggereerd meer de verbinding te leggen met cultuurhistorische elementen zoals (leegstaande) kerken en defensiegebouwen.

Ook een omgevingschap kan helpen. Dit is geen nieuwe beleids- of bestuurslaag, maar een samenwerkingsvorm tussen gemeenten die geld genereert (bedrag per inwoner bijvoorbeeld). Dit geld kan voor beheer van de publieke ruimte worden ingezet en is effectiever dan een éénmalige impuls (zoals roodvoor-groen of grondaankoop via ILG). Midden-Delfland gebruikt voor een dergelijke samenwerkingsvorm het aloude recreatieschap. Deze heeft een rol in het ontsluiten van recreatiegebieden én het beheer van het open landschap. Het recreatieschap werkt samen met de overheden in het gebied.

Ook kan er vaak gebruik worden gemaakt van bestaande instrumenten: langs de Hollandsche Waterlinie dreigt de bebouwing steeds verder op te rukken. Door het stempel Nationaal Landschap worden partijen gedwongen om na te denken over deze ontwikkelingen en gaat men elkaar meer opzoeken om afspraken te maken. Ook het instrument bufferzones blijkt erg effectief te hebben gewerkt de afgelopen decennia. Het heeft ertoe bijgedragen dat in sterk verstedelijkt gebied toch open, groene landschappen zijn behouden. Een ander bestaand instrument is dat van de aanwijzing: helaas wordt daar in de praktijk bijna geen gebruik van gemaakt, aldus de aanwezigen.

Kern is toch om de belangen die partijen hebben in het gebied goed te benoemen. Het gaat niet alleen maar om de beeldkwaliteit, maar ook om de onderliggende gedachtengang: Wat wil je met de ruimte/het landschap? Wat is het ideaal dat onder de gebiedsontwikkeling ligt? Daar zitten de belangen die je expliciet moet maken. Pas dan is het mogelijk om de koppeling tussen beeld, belang en beheer goed te leggen. Verder blijft het een proces van lange adem en het vormen van (strategische) coalities. Daarbij proberen los te komen van het “wegzetten” van sectorale opgaven, maar komen tot een integrale opgave (verbinden en versterken). Integraal denken levert nieuwe partners op en kan leiden tot nieuwe samenwerkingsvormen en nieuwe vormen van financiering.

“Goed, werksessie 6, ik doe ‘em andersom.
Jeetje, best lekker warm, zo’n wagon!
Over aanleiding advies VROM, in categorie
en de hoofdvraag over versterking kwaliteitrealisatie.

De 3 B’s van publieke ruimte, ojee ik moet ‘n bril!
Mevrouw ik kan ‘t niet lezen, terwijl ik dat wel echt wil.
Het gaat over tussenland, en de inrichting daarvan.
Een moskee, naast de snelweg, islam in file, alles kan!

Het gaat over belangen, wie, wat, waar en wanneer.
Gebruik die structuurvisie, want dat geeft jullie meer
zicht en rust, want in ‘t donker, groeit de plant
Cannabis veel beter...uuh...én aan de stadsrand.”

*Fragment uit de gezongen samenvatting
door stand-up musician Bart Kiërs*

Dit is een publicatie van: **Ministerie van VROM**
Rijnstraat 8 | 2515 XP Den Haag | www.vrom.nl