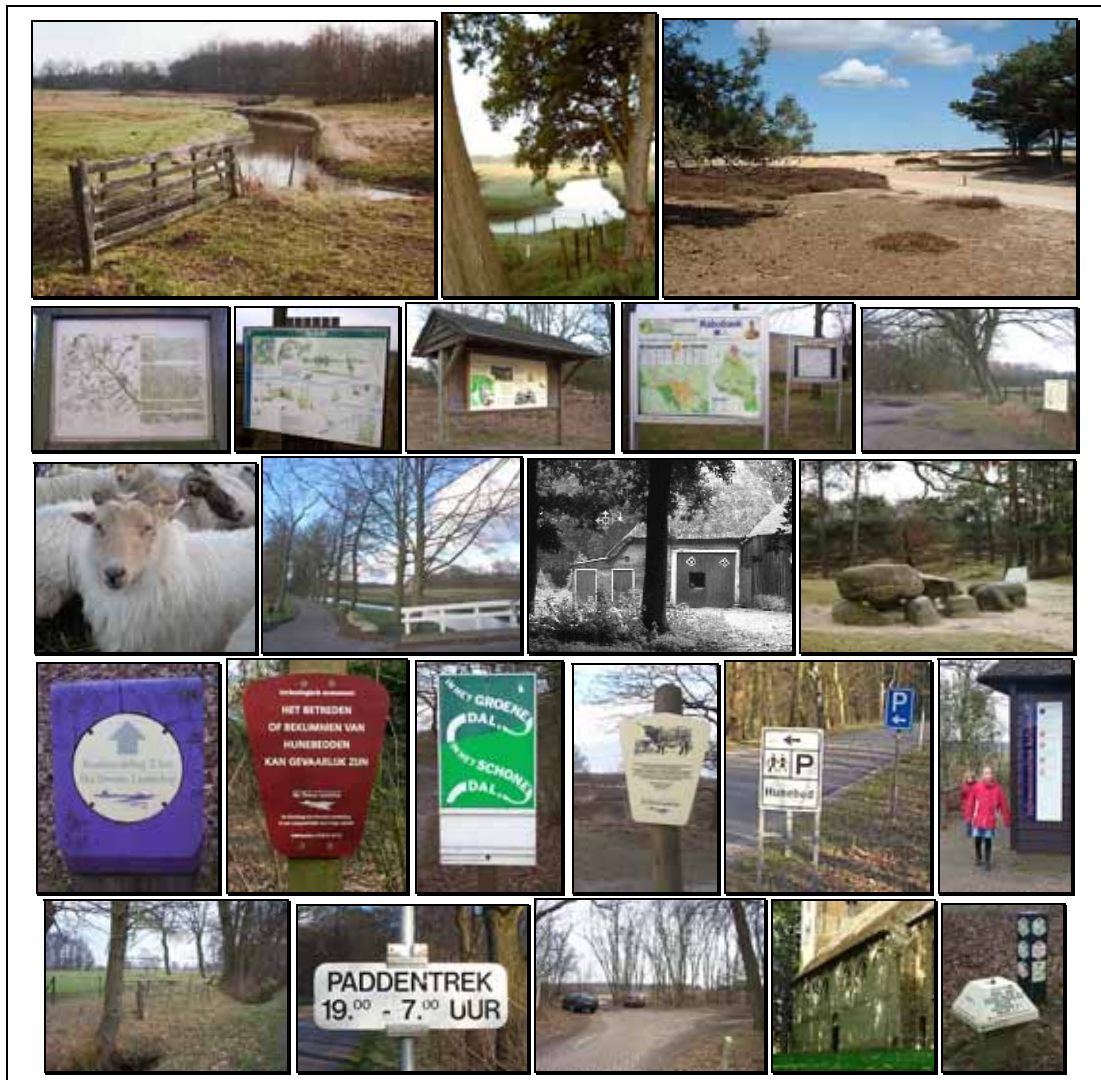


Plan van Aanpak
voor een
Levend Bezoekersnetwerk
in het
**Nationaal beek- en
esdorpenlandschap**
Drentsche Aa

EINDRAPPORT
oktober 2004



Projecttitel:

Plan van Aanpak Levend Bezoekersnetwerk Nationaal beek- en esdorpenlandschap Drentsche Aa

Opdrachtgever:

Nationaal beek- en esdorpenlandschap Drentsche Aa

Uitvoerend bureau:



Jean Monnetpark 35
7336 BA Apeldoorn

T: 055-5382460

F: 055-5402560

E: advies@vangentvanderreest.nl

I: www.vangentvanderreest.nl

Inhoudsopgave:

1.	Inleiding	4
2.	De uitgangspunten	5
3.	Kenmerken van het netwerk	9
3.1.	Het vaste netwerk	9
3.2.	Het flexibele netwerk	9
3.3.	De randvoorwaarden	10
4.	Begrip van het proces	12
4.1.	Belangrijke conclusies	12
4.2.	Grenzen	12
4.3.	Struikelblokken	13
4.4.	Uitdagingen	13
5.	Aan de slag: de actiepunten	15
5.1.	Prioriteiten	15
5.2.	Projecten al in gang gezet	16
5.3.	Primaire rol voor bestaande gastheren en -vrouwen	16
5.4.	Voorwaarden tot participatie	19
5.5.	De drie niveaus van knooppunten in het netwerk	23
5.6.	Naar een inspirerend A-merk	25
5.7.	Monitoring	28
6.	De voorgestelde projecten	29
6.1.	Financiële kaders	29
6.2.	De majeure LBN projecten	30
BIJLAGEN		37
1.	De ruimtelijke spreiding van het Levend Bezoekerscentrum	37
2.	De gesprekken	39
3.	De plenaire bijeenkomsten	40
4.	Voorbeelden van de te gebruiken thema's	46
5.	Belangrijke adressen	47

1. Inleiding

Een netwerk van informatiepunten

In 2002 is besloten dat de functie van bezoekerscentrum in het Nationaal beek- en esdorpenlandschap Drentsche Aa (hierna te noemen: NBEL) zal worden ingevuld door een 'levend bezoekerscentrum'. Dit samenhangende netwerk van informatiepunten dient te zorgen voor spreiding van voorlichting en educatie over het hele gebied.

Naar een Plan van Aanpak

Met het oog op de feitelijke invulling van dit streefbeeld is gezocht naar een procestrekker, die samen met de betrokkenen zorgt voor een Plan van Aanpak van het Levend Bezoekersnetwerk (hierna LBN te noemen). Van Gent Van der Reest Adviseurs te Apeldoorn is vanwege hun ervaring en aanpak gevraagd uitvoering te geven aan het plan.

Een Plan van Aanpak is nodig waarin vorm wordt gegeven aan de concrete uitwerking van het concept van een levend bezoekersnetwerk, met inschakeling van de partijen die daarbij een rol kunnen en willen spelen.

De werkwijze

Betrokkenheid zorgt voor draagvlak. Draagvlak is nodig om snel en adequaat uitvoering te kunnen geven aan het LBN. Daarom is in het proces naar het Plan van Aanpak nadrukkelijk gekozen voor het verwerven van draagvlak. Daartoe zijn twee plenaire sessies in het gebied gehouden en zestien gesprekken gevoerd met potentiële partijen die een rol in het LBN kunnen spelen. De uitkomst van deze interactieve richting- en situatiebepaling, vormde de basis van het voorgestelde Plan van Aanpak.

Begeleidingscommissie

De uitvoering van de werkzaamheden van Van Gent Van der Reest stond onder inspirerende supervisie van een begeleidingscommissie namens de opdrachtgever. In de begeleidingscommissie hadden namens het NBEL de volgende personen zitting:

- Kees Folkertsma (secretaris);
- Herman Thije (projectleider SGB Drentsche Aa).
- André Brasse (coördinator werkgroep educatie, communicatie & recreatie);

Bestedingenplan 2003-04

Het project LBN is één van de projecten uit het Meerjarenactieprogramma van het NBEL. Naast het LBN maken de volgende plannen en visies deel uit van het Bestedingenplan 2003-04 (zie ook: www.drentscheaa.nl/organisatie/documenten):

- Recreatief Mobiliteitsplan (mei 2003)
- Integrale Kansenkaart (medio 2004)
- Landschapsvisie inclusief cultuurhistorische inventarisatie (medio 2004).

2. De uitgangspunten

Uit de bijeenkomsten en gesprekken is gebleken dat 'in het veld' uiteenlopende meningen en visies bestaan over het nut, de kenmerken en de effecten van het beoogde bezoekersnetwerk. Mede daarom dienen vooraf 'het speelveld' en de 'spelregels' te worden bepaald. Voor een groot deel zijn die al vastgelegd in de officiële plannen. De plannen zijn echter niet alle voldoende expliciet en soms te beperkt in hun onderwerp.

Het is van belang de uitgangspunten in deze eerste fase van het project aan de orde te stellen, om van daaruit draagvlak te creëren voor de meest gewenste opzet. De volgende uitgangspunten worden gehanteerd:

2.1. Het BIO Plan

Het op 3 juni 2002 vastgestelde Beheer-, Inrichtings- en Ontwikkelingsplan voor het NBEL Drentsche Aa (hierna te noemen: BIO-plan) beschrijft de streefbeelden en het voorgenomen beleid voor de komende 10-20 jaar.

Het BIO-plan geeft aan dat voor het beleidsveld 'voorlichting en educatie' het informeren en betrekken van mensen bij het gebied centraal staat. Betrokkenheid en participatie van zowel bezoekers van buiten het gebied als bewoners en ondernemers uit het gebied zelf zijn belangrijke elementen in het educatie- en voorlichtingsproces en de daarbij in te zetten producten.

In het BIO-plan wordt een duidelijk streefbeeld van het LBN gegeven: *'een netwerk van vaste en flexibele onderdelen, in belangrijke mate ingevuld door de mensen die zelf in het gebied wonen en werken en passend in de ruimtelijke zonering van het gebied'*.

In het BIO-plan worden de volgende te nemen maatregelen genoemd:

- *Knooppunten ontwikkeling* (ten behoeve van bereikbaarheid en ontsluiting);
- *Stimuleren dagrecreatie* (door ontwikkeling van diverse vormen van dagrecreatie, dagrecreatieve voorzieningen en informatiepunten);
- *Kwaliteitsverbetering verblijfsrecreatie* (door plan- en visieontwikkeling en stimuleren kwaliteitsverbetering);
- *Gebiedspromotie* (door een samenhangend beleid);
- *Nieuwe toeristische producten en activiteiten* (onder meer door productinnovatie, kwaliteitsverbetering en samenwerking te faciliteren).

2.2. Het Recreatief Mobiliteitsplan

In het Recreatief Mobiliteitsplan NBEL uit 2003 worden verbetervoorstellen gedaan rondom het thema recreatiemobiliteit. De verkeersstromen en/of bezoekmotieven zijn in het kader van dat onderzoek niet kwantitatief onderzocht. Feitelijke gebruiksgegevens ontbreken daardoor. De twintig inrichtingsvoorstellen in het Recreatief Mobiliteitsplan zijn met andere woorden het gevolg van kwalitatieve benaderingen.

Bezoekersstromen zijn cruciaal in een netwerk van informatiepunten. Informatie dient bezoekers van het NBEL te bereiken en vervolgens te beïnvloeden. De inhoud van het Recreatief Mobiliteitsplan diende daarom als input voor dit Plan van Aanpak. Tegelijkertijd heeft het LBN ook een verkeersgeleidende functie ten behoeve van het recreatieverkeer.

De voorstellen uit het Recreatief Mobiliteitsplan golden als vertrekpunt. Voortschrijdend inzicht en de zienswijze vanuit het LBN hebben geleid tot het aanscherpen van de eerder gemaakte keuzes.

De aanscherping betreft in het bijzonder de stappen naar aanleiding van de wens van geleiding van bezoekersstromen. Van Gent Van der Reest Adviseurs vraagt zich af of de voorgestelde aanpak met handhaving dan wel verbetering van de bestaande verkeersstructuur en parkeervoorzieningen, voldoende effect zal hebben. De praktijk leert dat 'niet

tegen de stroom in willen roeien' (citaat uit het Recreatief Mobiliteitsplan) zal leiden tot het 'aan lager wal raken'; automobilisten vinden hun weg toch wel. Om het recreatieverkeer te geleiden dienen keuzes te worden gemaakt. Keuzes die een effect moeten hebben op zowel woon-werk verkeer als recreatieverkeer. Die keuzes dienen (tegelijkertijd) te leiden tot restricties en aantrekkelijke alternatieven.

Andersom redeneren

Voorgesteld wordt om niet van de verkeerskundige knooppunten en/of bestaande parkeerplaatsen uit te gaan (de product- of aanbodgerichte benadering) maar van zowel de bezoekers en hun gedrag als de betrokkenen bij de uitvoering (vraaggestuurde benadering).

2.3. Bezoekersmanagement

Uitgangspunt bij het realiseren van een LBN zijn de gebruikers en hun gedrag. Gedrag leidt tot verkeersstromen en gebruikspieken. Wanneer sprake is van overlast en/of verstoring, is dit veelal het gevolg van de pieken in tijd en intensiteit. Juist die pieken dienen te worden voorkomen of afgevlakt.

Behalve de verkeerskundige of logistieke component (en de daarmee samenhangende effecten) kent recreatiegedrag ook een economische component. Het communiceren met recreanten is efficiënter en effectiever door de kenmerkende pieken. Het kost immers minder moeite (en middelen) om veel mensen op een eenzelfde plek op eenzelfde moment te bereiken. Bundeling van gebruikersstromen zijn met andere woorden wenselijk voor het LBN.

Het managen van recreatiegedrag is nodig om de nog geaccepteerde bezoekersaantallen en -gedragingen te waarborgen. Hierbij gaat het niet alleen om het huidige gedrag en de nu beschikbare infrastructuur en recreatiebestemmingen. Bezoekersmanagement dient (vooral) ook rekening te houden met het gewenste (toekomstig) gedrag. Gebruik leidt immers tot een gewenningspatroon op basis van kennis en gewoonten. Beide dienen te worden veranderd om het gedrag op succesvolle wijze te beïnvloeden.

Als doelgroepen in het bezoekersmanagement worden de volgende twee hoofdgroepen beschouwd:

- de bewoners van het gebied¹;
- de bezoekers van het NBEL.

Verondersteld wordt dat de bewoners 20% van het dagrecreatieve bezoek aan het NBEL voor hun rekening nemen, de inwoners van de plaatsen tot 25 km rondom het NBEL (inclusief Groningen en Assen) 60%, en de verblijfsgasten in de logiesaccommodaties eveneens 20%. Een niet onbelangrijk deel van de totale aantallen bezoekers naar het gebied komt dus uit de omgeving en is redelijk tot goed bekend in het gebied en met haar (sluip)wegen en parkeerplaatsen.

Harmonieuze verweving

Bij de harmonieuze verweving, uitgangspunt van het NBEL, horen de volgende - onder andere in het BIO-plan geformuleerde - uitgangspunten:

- Goede voorlichting, educatie en bewustwording gericht op beleving en landschap horen bij het gebruik van het gebied;
- Kwalitatieve en kwantitatieve versterking van de recreatieve functie is nodig;
- De kwaliteit van het gebied gaat achteruit als het aantal bezoekers toeneemt zonder maatregelen te treffen;

¹ Waarbij verder kan worden onderverdeeld naar onder meer *behoefte* (bijvoorbeeld kinderen vragen zichtbare uitdagingen), *hoedanigheid* (bijvoorbeeld bestuurders of ondernemers) of *motivatie* (bijvoorbeeld individuele ijsvogelzoekers of gezamenlijke zondagmiddagwandelaars).

- Grootschalige agrarische, industriële of toeristische activiteiten zijn niet of nauwelijks mogelijk;
- Bezoekers en verblijfgasten worden aangesproken op een verwacht gedrag 'met respect voor mens en natuur'.

2.4. Draagvlak management

Een vraaggerichte benadering van het LBN gaat behalve van een actief bezoekersmanagement ook uit van 'draagvlak management'. De betrokkenheid en zelfwerkzaamheid van bewoners vallen en staan met een drietal zaken:

- a. de tijd die wordt gegund;
- b. de organisatiegraad in het gebied, en daarmee samenhangend
- c. de mate waarin initiatieven kunnen worden beloond.

De dorpsgemeenschappen in het gebied kennen een grote betrokkenheid bij en deelname aan verenigingen en activiteiten. Veel van die constructies zijn bedoeld voor eigen nut en plezier; niet die van bezoekers. Om het actieve verenigingsleven een (grotere) invloed op het LBN te laten krijgen, is tijd nodig. Overhaaste en gedwongen betrokkenheid leidt tot frustratie en afkeer. Stapsgewijs is het motto.

Het creëren en vooral handhaven van draagvlak bij de betrokken bewoners, ondernemers en instanties eist een goede organisatie en beloning van initiatieven. In draagvlak management wordt uitgegaan van een 'groei briljant' ontwikkeling; wanneer mensen voldoende tijd wordt gegund om betrokken te geraken, als initiatieven worden opgemerkt en ondersteund, als belemmeringen worden weggenomen, dan is draagvlak op langere termijn verzekerd. De briljant wordt met andere woorden steeds mooier.

Cruciaal is het vet in het raderwerk; de mensen die tussen het NBEL-Overlegorgaan en de bewoners in staan. Het secretariaat, de coördinator voorlichting & educatie en de medewerker vormen daarbij een laagdrempelig aanspreekpunt. Zij zijn niet alleen op de hoogte van de bestuurlijke kaders maar geven ook invulling aan het draagvlak management. Bovendien zijn zij geëngageerd aan het tot een succes maken van het LBN. In de toekomst zullen zij met het LBN gastheren en -vrouwen hebben die op lokaal niveau NBEL-ambassadeur zijn.

2.5. Gebiedsbepaling

De begrenzing van het onderzoeksgebied valt samen met de grens van het NBEL. Ruwweg betreft dit het gebied tussen de N34 in het oosten, de N33 in het zuiden en de A-28 / het Noord-Willemskanaal in het westen (zie kaart op de volgende pagina).

Recreatiegedrag trekt zich vanzelfsprekend weinig van (deze) grenzen aan. Desondanks betreft het NBEL een recreatief kerngebied dat ook als zodanig zou kunnen worden gemanaged en vermarkt. Voorlichting en educatie kan - niet ondanks maar - dankzij de vele ingangen van het gebied het ruimtelijk gedrag van bezoekers en bewoners beïnvloeden.

Fig. 1: de begrenzing van het onderzoeksgebied

3. Kenmerken van het netwerk

In dit hoofdstuk worden de kenmerken van het LBN aangehaald, zoals in het BIO-plan zijn genoemd. Afgesloten wordt met een samenvatting van de randvoorwaarden.

3.1. Het vaste netwerk

Het LBN zou moeten bestaan uit een vast netwerk van punten en borden, en een flexibel netwerk van activiteiten². Het vaste netwerk wordt gevormd door toegangspoorten, knooppunten en informatiepunten.

De toegangspoorten

Het idee is om bij de belangrijke invalsroutes naar het NBEL een 'toegangspoort' te maken: een ruime, aantrekkelijk uitziende parkeerplaats met een aantal basisvoorzieningen voor zo'n honderd auto's, die goed aansluit op het routenetwerk. Informatievoorzieningen wijzen de weg naar recreatieroutes, andere informatiepunten, horecagelegenheden, bezienswaardigheden en andere zaken die voor de recreant van belang zijn. De precieze plekken van de 'toegangspoorten' moeten nog worden bepaald. In het Recreatief Mobiliteitsplan is hier een eerste aanzet voor gegeven.

De knooppunten

In het gebied liggen verscheidene kleinere parkeerplaatsen die nu door bezoekers als startpunt van uitstapjes worden gebruikt. Om de knelpunten op te lossen wordt gewerkt aan het vergroten van een aantal parkeerplaatsen en de ontwikkeling tot 'knooppunt'. Knooppunten zijn vergelijkbaar met toegangspoorten, alleen kleiner (ongeveer vijftig parkeerplaatsen) en eenvoudiger ingericht. Informatievoorziening hoort er wel bij.

Informatiepunten

Op geschikte plaatsen bij bewoners, ondernemers en instanties kan men terecht voor informatie, aangevuld met een specifiek thema. Samen vormen deze info- en/of educatiepunten een totaalpalet van het nationale landschap. Elk punt kan zijn eigen specialisme inbrengen. Niet alles in één dorp, niet twee keer hetzelfde in een dorp of vlak bij elkaar.

Naast de fysiek tastbare informatiepunten worden tot het 'vaste' deel van het LBN ook de *digitale infopunten* gerekend. Via toetsenbord en scherm kan ter plekke informatie opgevraagd en uitgeprint worden. Deze digitale 'vraagpalen' kunnen op de info-/educatiepunten staan, maar ook publiekspunten als benzinstations en parkeerplaatsen op de grote wegen rond het NBEL en bij geldautomaten.

Informatiepanelen, zoals aanwezig op picknickplaatsen en parkeerplaatsen, worden naast de knoop- en (digitale) informatiepunten in de plannen beschouwd als de derde poot van het vaste netwerk.

3.2. Het flexibele netwerk

Het flexibele of 'levende' deel van het LBN zal bestaan uit activiteiten van (groepen) mensen. Te denken valt aan gidsen voor alle mogelijke groepen, met diverse specialiteiten en meertalig. De regie wordt verzorgd door het NBEL in samenwerking met betrokken organisaties. In principe kunnen de eigen inwoners ook met bezoekers op stap: 'meewandelen of meefietsen met'.

Een bijzondere invulling van het flexibele netwerk kan komen uit de culturele en expressieve hoek. Theater- of openluchtvoorstellingen en kunstworkshops vallen onder deze opzet, net als verhalenvertellers en literaire natuur- en dorpswandelingen. Het 'op verhaal komen' met de oudere inwoners uit het gebied - ergens onderweg of aan de gelagtafel - kan een sterk punt vormen, zeker als wordt gedacht aan de landbouw- en dorpsgeschie-

² Bron: BIO-plan en het Recreatief Mobiliteitsplan.

denis. Een reizend info & educatiecentrum dat present is bij landbouw-, natuur- en cultuurevenementen behoort ook tot de mogelijkheden.

3.3 De randvoorwaarden

Voordat in het volgende hoofdstuk de aanbevelingen en projecten worden beschreven, dient stil te worden gestaan bij de randvoorwaarden van het LBN.

Met het goedkeuren van het BIO-plan en Recreatief Mobiliteitsplan is gekozen voor:

- Opvang van bezoekers aan de rand van het gebied en aan de invalswegen. Daar dient - op meerdere plekken - opvangcapaciteit en -kracht te worden gerealiseerd. Daar concentreert zich ook de verstrekking van informatie aan al aanwezige bezoekers.
- Beleving stimuleren en interesse wekken. Uit ervaring blijkt dat effectieve voorlichting en educatie niet alleen uit kennisoverdracht bestaan.
- Variatie en originaliteit bij de actieve vormen van beleving. Dat betekent dat naast fietsen en wandelen ook mogelijkheden gecreëerd dienen te worden voor bijvoorbeeld mountainbiken, vissen en paardrijden maar ook voor 'wild wandelen' (struinen) inclusief doorsteken van beken. Het gaat om horen, zien, voelen en ruiken.
- Een goede regie tussen de diverse aanbieders en hun activiteiten. Het opzetten van een netwerk van aanbieders van voorlichting en educatie wordt als belangrijke succesfactor gezien. Hierin dienen naast natuur en milieu educatie ook de VVV's, de herca, de natuurorganisaties en de agrarische en de toeristische ondernemers deel uit te maken.

Voortbouwend op het BIO-plan, kan worden gesteld dat de volgende voorwaarden aan de basis staan van een succesvol LBN:

- Het uitgaan van de aanvoerlijnen van de bezoekersstromen.
- Het willen en kunnen sturen van de hoeveelheid recreanten op piekmomenten en piekplaatsen.
- Het als niet wenselijk en onnodig beschouwen om dagrecreanten naar het centrale deel te willen dirigeren.
- Het toegankelijk maken van het beekdallandschap op meerdere plekken, nabij knooppunten in het netwerk.
- Het om bovenstaande redenen beperkt houden van het aantal knooppunten.
- De knooppunten in het netwerk vormen startpunten waar men de auto kan parkeren (het merendeel van de bezoekers komt met de auto) en/of waar informatie te verkrijgen is.
- De knooppunten moeten als overstappunten of transferia fungeren; bezoekers dienen te worden gestimuleerd over te stappen op andere vormen van vervoer: te fiets, te voet, te paard, per huifkar of met een andere passende vervoersvorm.
- De toegangspoorten en knooppunten bezitten de volgende kenmerken: *bereikbaarheid* (in tijd en gemak), *vindbaarheid* (een goede objectbewegwijzering), *parkeermogelijkheden* en *overstapstimuli* (op routes kunnen aanhaken, iets kunnen drinken en snacken, informatie beschikbaarheid en een duidelijke attractie).
- Omdat het geregeld openbaar vervoer schaars of ontbrekend is buiten de regionale hoofdroutes, dienen minimaal de toegangspoorten goed bereikbaar te zijn per openbaar vervoer.

- Het gehele gebied blijft toegankelijk maar de toegang tot de meest kwetsbare locaties dient te worden beperkt c.q. gereguleerd.
- Bij de inrichting van toegangspoorten en knooppunten dient extra rekening te worden gehouden met de behoeften van ouderen en gehandicapten.
- Verstandig gebruik van de al aanwezige parkeervoorzieningen in en om de dorpen (zoals die bij dorpshuizen) kunnen bijdragen tot het ontlasten van overtollig autoverkeer in de kernen.
- Een leertraject voor gastheerschap voor aanbieders van voorlichtings- en educatieproducten is een logische kwaliteitseis.

Vlonderpad Bezoekerscentrum Dwingelderveld



4. Begrip van het proces

Voordat de schop in de grond kan is het goed even stil te staan bij het totale proces. Het komen tot een netwerk van opgeleide en gemotiveerde mensen die samen het Levend Bezoekersnetwerk vormen, kost tijd. Ze heeft echter vooral ook tijd nodig. Het NBEL gaat voortvarend van start maar het 'zendingswerk' van enkele medewerkers zal vooral ook resultaat moeten opleveren. Het is niet zo zeer de 'eerst kiek'n wat 't wordt' mentaliteit maar vooral prille ervaringen met het samenwerken op NBEL-niveau die de voortgang parten spelen. Er was nauwelijks een infrastructuur waar gebruik van kon worden gemaakt. Desondanks is in korte tijd al heel veel gebeurd. In de volgende paragrafen worden de struikelblokken en kansen op een rij gezet.

4.1. Belangrijke conclusies

De belangrijkste conclusies betreffen, dankzij de fundamenteen gelegd in het BIO-plan en Recreatief Mobiliteitsplan, vooral het proces:

1. *'beter één stap terug, om twee stappen vooruit te doen'.*

Aanbevolen wordt om ten aanzien van de al bepaalde knooppunten, het ambitieniveau, de inzet en betrokkenheid van bewoners / ondernemers en de organisatie niet te hard van stapel te lopen. Vooral de nog geringe saamhorigheid en onbekendheid met het NBEL vraagt in deze fase vooral om 'het woord te verkondigen' en te zorgen dat de neuzen de goede kant op komen te staan. 'Walk before you can run'.

2. *'eerst een fundament van NBEL-brede projecten'.*

Voorgesteld wordt om zo snel mogelijk naar een ruggengraat voor het LBN toe te werken. Gedacht wordt aan projecten die een NBEL-brede aanpak vereisen met betrokkenheid van vrijwel alle partijen in het gebied. Dit stimuleert de kennismaking en onderlinge verbondenheid. Het opzetten van een digitaal bezoekersnetwerk en een netwerk van gastheren- en vrouwen zijn dergelijke projecten.

Voordat in hoofdstuk 5 aan beide conclusies invulling wordt gegeven, wordt kort stilgestaan bij een SWOT-analyse³ van het NBEL gebied en de weg naar een LBN.

4.2. Grenzen

Voor een succesvol LBN is het nodig van tevoren te weten waardoor het succes zou kunnen worden begrensd. Als grenzen aan het proces worden de volgende factoren beschouwd:

- *Financierbaarheid grote projecten:* is mede door de beperkte middelen van de gemeenten bij voorbaat moeizaam en vraagt dus om planning;
- *Kwaliteit dienstverlening:* je krijgt vaak maar één kans om een goede indruk te maken, zoals t.a.v. openingstijden. Daarom stimuleren van de ondersteuning van elkaar binnen het netwerk;
- *Kwaliteit verhaal:* uiteindelijk gaat het om wat je biedt en hoe het aan de man wordt gebracht;
- *Vermarktbaarheid:* de Drentse Aa producten en diensten die ontwikkeld of aangeboden worden dienen verkoopbaar te zijn;
- *Economische noodzaak:* het opzetten van een LBN is niet vrijblijvend romantisch maar dient vooral de motor van de lokale economie te behouden / aan te zwengelen;

³ Strengths, Weaknesses, Opportunities en Threats (de sterke en zwakke punten, kansen en bedreigingen). In dit geval is gekozen voor Grenzen, Struikelblokken en Uitdagingen.

- *Voortgang & continuïteit*: duidelijke afspraken maken tussen de betrokkenen over 'wie wat waarom' doet, vervolgens de output meten en de kwaliteit ervan bewaken;
- *Organisatie*: het NBEL vraagt om zelfwerkzaamheid en betrokkenheid van bewoners, instanties en ondernemers in het gebied. De NBEL organisatie schept de voorwaarden maar voert beperkt uit.

4.3. Struikelblokken

De trein naar een LBN kan niet in gang worden gezet zonder dat de spoorrails zijn gebouwd. De geconstateerde obstakels voor de aanleg van de LBN-rails:

- Het gebied is *nog niet klaar* om als gebied aan de verwachtingen te voldoen;
- Veel onderwerpen zorgen nog voor *dichte deuren*;
- De informatieverstrekking en mobilisatie kan *effectiever*;
- Veranderingen bij agrariërs, bewoners en recreatieondernemers kosten tijd en vergen *begeleiding*;
- De verschillen in betrokkenheid worden deels verklaard door de *informatieachterstand*;
- Het is goed te realiseren dat, zeker in dit veranderingsproces, *communiceren* betekent 'willen luisteren en horen wat er wordt gezegd';
- De *tijdelijkheid* van initiatieven, projecten en betrokkenheid maakt een goede organisatie aan zowel NBEL-zijde als in het 'veld' noodzakelijk;
- De *beperkte houdbaarheid* van kwaliteit en informatie vraagt om constant onderhoud en 'up to date' houden, en daarmee weer om een goede organisatie.

4.4. Uitdagingen

De indruk is dat sinds het begin van dit project Levend Bezoekersnetwerk, de activiteiten van NBEL gezorgd hebben voor een aanzienlijke verbetering van begrip en verstandhouding tussen de diverse partijen. Desondanks kan worden gesteld, ook op basis van ervaringen elders, dat het gebied c.q. het NBEL de volgende uitdagingen te wachten staan:

- *Passende economische impulsen*: dus zowel passend in het gebied als ook bedoeld om een additioneel inkomen te genereren;
- *Met respect samenwerken*: partijen vanuit natuurbeheer, landbouw en toerisme dienen gevoeligheden ter zijde te leggen en opbouwend kritisch samen te werken aan het gezamenlijk belang;
- *Ondersteunen en belonen initiatieven*: wanneer initiatieven vanuit het gebied worden getoond, dient snel en adequaat te worden gezien in hoeverre het initiatief een NBEL-project met bredere financiering kan worden;
- *Trekkers zijn nodig*: betrokkenen dienen als meedenkende actoren het gemeenschappelijke belang na te streven en een positie durven in te nemen. Te veel lijkt nog sprake van een schaakspel om het gelijk van een bepaalde organisatie te bewerkstelligen;
- *Bemensing en vermarkting* van agrarische producten: Drentsche Aa streekproducten zijn nog on(der)ontwikkeld en verdienen (onder het label Drents Goed) aandacht en vooral een breder (bovenregionaal) kader. Zijn namelijk ideale 'iconen' voor het merk Drentsche Aa;

- *Praktische actie is gewenst:* zorgen dat projecten in gang worden gezet voor en met partijen die al bezoekers of gasten ontvangen. Is gebruik maken van bestaande dynamiek in het lokale bedrijfsleven en de dorpsgemeenschappen;
- *Delegeren:* het NBEL zal het meest effectief kunnen opereren met een laagdrempelige en slagvaardige organisatie geworteld in het gebied voor de uitvoering. Daartoe kunnen de mensen die onderdeel uitmaken van het LBN een belangrijke rol spelen. Een formelere versie van het LBN kan uiteindelijk nodig zijn. Als stichting of vereniging zou ze dan aanspreekbaar zijn als groep en co-financiering voor projecten kunnen aanvragen.

Deze uitdagingen zijn grotendeels verwerkt in de aanbevelingen. In het volgende hoofdstuk van dit Plan van Aanpak zullen deze worden benoemd.

De gastheren- en vrouwen zijn al druk doende



5. Aan de slag: de actiepunten

In dit hoofdstuk zullen de belangrijkste aanbevelingen voor het ontwikkelen van het LBN worden besproken, volgend op de beschrijving van de randvoorwaarden in hoofdstuk 3 en 4. In dit hoofdstuk worden de inleidende beschrijvingen gegeven waarna in hoofdstuk 6 wordt geëindigd met concrete projectvoorstellen.

5.1. Prioriteiten

De volgende actiepunten staan aan de basis van een succesvol LBN:

- *Opbouwen van het netwerk door kennismaking*
 - samen werken aan de prioriteiten;
 - daartoe het NBEL-gebied in twee tot drie deelgebieden opdelen;
 - 'wie-wat-waar' informatie snel bundelen en ontsluiten;
- *Stofkam door informatie*
 - eenheid in vorm en boodschap brengen;
 - bij recreatieve informatie Regio VVV in de uitvoering betrekken;
- *Stofkam door routes*
 - nu is 75% van de routes niet vermarktbaar;
 - Knapzakroutes nieuw leven inblazen;
 - het Recreatieschap daarbij regiefunctie laten hebben;
- *Distributie netwerk opbouwen*
 - van VVV-achtige producten op de informatiepunten;
 - van streekproducten (de 'Streekbus');
- *Vermarketing stroomlijnen*
 - afspraken maken over wie wat doet;
 - tijdpad afspreken wanneer wat gereed zal zijn;
 - daarbij de Regio VVV de uitvoerende taak geven;
- *NBEL een gezicht geven*
 - NBEL niet vermarktbaar als naam en inhoud;
 - ontwikkelen en uitbouwen van een merk;
- *Inventariseren bestaande infopanelen*
 - wat is wanneer aan herziening toe?
 - naar een samenhangend verwijzingsnetwerk Drentsche Aa op panelen, in drukwerk en op internet;
- *Gastheerschap*
 - opleiden van gastheren als echte Drentsche Aa ambassadeur;
 - realiseren dat De Boer niet zo maar Gastheer is;
 - initiatiefnemers en belangstellenden houvast geven in een netwerkorganisatie;
- *Organisatie*
 - duidelijke aanspreekpunten nodig;
 - uitvoerders nodig en durven aanwijzen;
 - 'enthousiastelingen verenigt u' ... ook online;
- *Geld verdienen*
 - zorgen dat recreatie, natuurbeheer en landbouw samen concreet te vermarkten producten ontwikkelen;
 - rondleidingen t/m arrangementen t/m gebruik grond;
- *Uitdragen*

- op www.drentscheaa.nl ook dagrecreatieve informatie en via links verwijzen naar elkaar;
- teksten en beelden rondom het NBEL op CD / DVD zetten en beschikbaar stellen voor gebruik door de LBN-gastheren;

- *Beïnvloeden*
 - ontwikkelen van een recreatiekaart met bezoek- en doe opties;
 - bewoners mee laten denken over het voorkomen van sluipverkeer door het gebied.

Enkele voornoemde prioriteiten zullen in dit hoofdstuk worden toegelicht. De prioriteiten zijn vervolgens als projectomschrijvingen in hoofdstuk 6 samengevat.

5.2. Projecten al in gang gezet

Het NBEL is via de werkgroep educatie, communicatie & recreatie druk doende met enkele van deze actiepunten. Diverse projecten zijn al in gang gezet of zelfs al afgerond:

- in landelijk Nationaal Parken-verband wordt gewerkt aan een aansprekende en herkenbare huisstijl:



- de nieuwsbrief Doorstroom is al twee keer verschenen en geeft achtergrondinformatie over het hoe en waarom van het NBEL;
- een werkgroep wandelroutes houdt zich bezig met de bestaande en eventuele nieuwe wandelroutes (onder de vlag van 'Outdoor Drenthe');
- een special over de Drentsche Aa is in het voorjaar van 2004 verschenen als 10^e nummer van 'In het Spoor van ... de Drentse Cultuurschatten';
- in mei 2004 is de gratis krant 'Op stAp' verschenen met een activiteitenoverzicht, praktische informatie en suggesties voor wandelingen en fietstochten. 'Op stAp' heeft de potentie uit te groeien tot een krachtig instrument voor het sturen van bezoekersstromen, en daarmee van het managen van het LBN.

Tegelijkertijd wordt vanuit het NBEL (dan wel samen met het NBEL) gewerkt aan het ontwikkelen van het knooppunt Oudemolen, wordt onderzoek gedaan naar de locatie van de poort Noord en worden plannen ontwikkeld voor de omgeving Dijkveld door de gemeente Assen.

5.3. Primaire rol voor bestaande gastheren en -vrouwen

Het 'Levend Bezoekersnetwerk' moet als netwerk van de grond gaan komen. Daartoe dienen mensen ook als groep te worden aangesproken.

<p>ACTIE 1 Beginnen met het als netwerk opzetten en laten functioneren van de 'eerste lijn gastheren- en vrouwen'.</p>

Deze groep 'eerste lijn gastheren en -vrouwen' vormen het fundament van het LBN. Bovendien betreft het personen die vanuit hun werk of activiteiten in het gebied op relatief korte termijn invulling kunnen geven aan het 'levende' deel van het LBN:

1. Gidsen

- de Drentsche Aa gidsen (met hun diverse specialiteiten);
- de boswachters en opzichters van de terreinbeheerders;
- de Gidsen Prehistorisch Drenthe;

De gidsen dienen naar behoefte hun taak wandelend en/of fietsend te kunnen vervullen.

2. Gastheren en -vrouwen

- *Algemeen* (medewerkers van de Regio VVV);
- *Natuur en landschap* (de balie- en veldmedewerkers van IVN, Drents Landschap, Staatsbosbeheer);
- *Cultuurhistorie & dagrecreatie* (de herders, verhalenvertellers, medewerkers van Streekmuseum Land van Bartje, Dorpsmuseum De Kluis);
- *Landbouw* (de Boer als Gastheer⁴);
- *Logiesaanbieders* (de receptiemedewerkers van hotels, campings, groepsaccommodaties);
- *Kunst en theater* (de huidige initiatieven op het gebied van literaire wandelingen, rondtrekkend theaterspektakel, open lucht voorstellingen)⁵.

De primaire rol in het LBN is voor de gidsen en de gastheren- en vrouwen weggelegd. Deze groepen zijn relatief gemakkelijk te organiseren; ze zijn al op één of andere wijze bezig met gastheerschap en informatie, en zijn veelal onderdeel van een organisatie. Het voordeel van laatstgenoemd argument is de onafhankelijkheid van individuen die op het laatste moment niet beschikbaar blijken te zijn.

ACTIE 2

Onder regie van NBEL worden deze groepen bij elkaar gebracht en geïnformeerd. Centraal bij de vervolgstappen staat het eigen maken door de gastheren- en vrouwen van de NBEL-visie en zienswijze.

Dat nog niet alle voorgestelde deelnemers in staat of bereid zijn die primaire rol te vervullen, staat buiten kijf. Nog geen van de groepen deelnemers heeft op NBEL-niveau met collega's gewerkt of onderdeel uitgemaakt van een overkoepelende organisatie 'gastheren en gastvrouwen van de Drentsche Aa'.

ACTIE 3

Voorgesteld wordt de diverse organisaties zelf te laten aangeven op welke wijze zij hun bijdrage als gastheer willen en kunnen geven in NBEL verband.

Van sommige groepen zal niet iedereen al in staat zijn als gastheer of -vrouw op te treden. Zo is de groep 'De boer als gastheer' nog in ontwikkeling en bieden slechts enkele (deeltijd) boeren al voldoende volwaardige toeristisch-recreatieve producten. Hier wordt voorgesteld de VVV een coachende rol te laten hebben, in samenwerking met NLTO, de Meander en Drentse MAat⁶.

Uitgangspunt van het NBEL moet zijn om organisaties die al in het gebied werkzaam zijn op het vlak van ontvangst van bezoekers en informatieverstrekking, hun rol beter te laten spelen. Daarbij zal het NBEL instrumenten rondom de informatieverstrekking moeten kunnen aandragen.

ACTIE 4

⁴ De Boer Als Gastheer is als samenwerkingsverband benoemd, ondanks het feit dat bijvoorbeeld bij Drentse Maat en Meander ook potentieel goede gastheren en -vrouwen geïnteresseerd kunnen zijn.

⁵ Voorbeelden van de diverse thema's en adressen zie bijlage 4.

⁶ De VVV is immers de regionale verkooporganisatie van toeristisch-recreatieve producten en kan daardoor als beste de verkoopbaarheid managen. Enige begeleiding is hierin wel gewenst gezien a. de onzekere bestaansbasis van de Regio VVV, en b. de nog (door VVV en NBEL samen) te benoemen randvoorwaarden waaraan o.m. de diensten en medewerkers moeten voldoen (bijvoorbeeld in termen van professionaliteit, beschikbaarheid, inhoudelijke kennis van het gebied, openingstijden).

De regio is in handen van het NBEL, de coördinatie van de uitvoering van het 'bezoekersmanagement' delegeren aan de Regio VVV.

De VVV is een bestaande organisatie die via haar kantoren al invulling geeft aan de contacten tussen de gastheren en de bezoekers. Zij kan voor het NBEL reacties signaleren en passend reageren. Ook de kwaliteitsbewaking van de verleende diensten binnen het LBN zou aan de VVV kunnen worden gedelegeerd. Deze taak van de VVV zou op basis van een prestatiecontract door het NBEL kunnen worden gestuurd. Kwaliteitsbewaking en –borging van de geleverde diensten hoort voorop te staan.

Om als bereidwillige gastheren en coördinerende VVV te weten wat van je wordt verwacht, dient het doel van het LBN te worden 'vertaald' in concrete actiepunten.

ACTIE 5

Toewerken naar jaarprogramma's en activiteitenbudgetten op basis van de wensen van de deelnemers en de eisen van NBEL.

Jaarplannen en meerjarenplannen zijn nodig om de (NBEL) activiteiten op elkaar af te stemmen en om financiering van die activiteiten mogelijk te maken. De activiteiten zullen samenhangen met de primaire rol die de deelnemers in het LBN spelen. De primaire rol van de deelnemers is het fungeren als gastheren en –vrouwen van NBEL. Zij zijn de ambassadeurs van het gebied en haar spelregels.

ACTIE 6

Het ter beschikking stellen van voldoende instrumenten om het werk als NBEL-gastheer of gastvrouw te kunnen vervullen.

Het hebben van voldoende en juiste informatie is voor de gastheren en gastvrouwen cruciaal. Aan de andere kant is het (h)erkennen van de verantwoordelijkheden en consequenties als schakel in de ketting onontbeerlijk. Dit betreft dan met name de noodzaak om vervangers te zoeken binnen het netwerk indien afspraken niet kunnen worden nagekomen. Het in zekere mate van elkaar afhankelijk zijn, vraagt om korte lijnen, begrip en respect binnen het LBN.

De primaire rol brengt met zich mee dat altijd sprake zal zijn van een afweging tussen het gemeenschappelijke NBEL-belang en het eigen belang van de deelnemers. Daarin dient een goede balans gevonden te worden. Is dat laatste bij een deelnemer niet mogelijk, dan is het netwerk gediend bij uittreding van die deelnemer.

Het netwerk is een middel om NBEL doelen te bereiken op het gebied van informatieverstrekking en gedragsbeïnvloeding. Om de betrokkenen gemotiveerd te houden en van de meest recente informatie te voorzien, zal een belonings- en informatiesysteem nodig zijn. Het belonen van deelnemers aan het LBN is niet de intentie. Aan de andere kant hebben de plenaire sessies uitgewezen dat bewoners die geen direct (commercieel) voordeel zien, moeite hebben met vrijwilligerswerk waaraan op het gebied van de inzet aanzienlijke eisen worden gesteld. Beloning zal dus vooral dienen te komen van het laten merken dat de inzet wordt gewaardeerd, onder meer door een goede informatievoorziening (niets is zo fnuikend als je buitengesloten voelen).

Daarom is het verstandig al in een vroeg stadium te beginnen met het ontwikkelen van een systeem waarbij informatie over alle spelregels, betrokkenen en activiteiten beschikbaar is. Voorgesteld wordt deze opzet vanaf het begin te combineren met praktische informatie over 'wat er nu al is'.

ACTIE 7

Een 'wie - wat - waar' opzet, online en daarmee flexibel en toegankelijk, als onderdeel van het NBEL en/of VVV-e-netwerk⁷.

⁷ Het ontwikkelen van een netwerk van digitale informatiepunten (via zuilen o.i.d.), bijvoorbeeld in de VVV-kantoren en bij de knoop- en informatiepunten, wordt niet als prioriteit gezien. De informatiever-

Het informatienetwerk dient zowel de buitenstaanders ('bezoekers') als betrokkenen bij het LBN. In het netwerk dat in ieder geval via www.drentscheaa.nl beschikbaar zal zijn, zouden de volgende onderdelen moeten zijn opgenomen:

1. *Evenementen* in het NBEL gebied zoals de markten, festivals, de Etstoel etc.
2. *Attracties* zoals musea, bezoekerscentra, agrarische en ambachtelijke bedrijven, bezienswaardigheden;
3. *Routes*: de ruiter- en menroutes en de tientallen wandel- en fietsroutes. In samenwerking met het Recreatieschap dient uiteindelijk te worden toegewerkt naar een knooppuntensysteem met 'public footpaths' en fietsroutes waarin de knooppunten een actieve rol hebben.
4. *Pleisterplaatsen*: parkeren, horeca & verblijf. Ook zou al rekening kunnen worden gehouden met de (horeca en agrarische) accommodaties die als leslokaal of veldlaboratorium zouden kunnen fungeren bij excursies.
5. *Betrokkenen* uit het gebied: adressen, telefoonnummers, emailadressen en een korte beschrijving over de verenigingen, gidsen, vrouwen- en ouderenorganisaties, dorpsbelangen, toneelverenigingen, fietsclubs, historische verenigingen, natuur- en agrarische organisaties etc.. Vooral informatie over de specialiteit en de beschikbaarheid dienen te worden opgenomen, evenals een rangorde in beschikbaarheid (wie is 1^e keus, wie 1^e en 2^e reserve, etc.).

Redactie van de beschikbare informatie is daarbij vereist, bijvoorbeeld om te vermijden dat minder geschikte activiteiten worden gecommuniceerd onder NBEL-vlag. Een groot deel van die redactionele activiteiten kan op den duur vanuit het NBEL worden uitbesteed aan de VVV, evenzo op prestatiecontractbasis.

ACTIE 8

Het ontwikkelen en beheren van een toeristisch informatiesysteem dat voor wat het Drentsche Aa gebied betreft, wordt omsloten door een schil van NBEL-informatie en spelregels.

Voor een effectief NBEL-beleid is het noodzakelijk dat de centrale toeristische organisatie Regio VVV Drenthe Plus hetzelfde woord verkondigt als NBEL. Verwijzing vanaf de VVV-site naar de site van NBEL is daarbij onvoldoende.

De opzet dient te zijn dat het systeem van actiepunt 7 uitmondt in het vooral op bezoekers georiënteerde systeem van actiepunt 8. Centraal staat de gedachte om de input van gegevens vanuit de meest betrouwbare bronnen te laten gebeuren, bijvoorbeeld via toegang met gebruikersnamen en wachtwoorden. Daardoor ontstaat een informatiesysteem dat niet afhankelijk is van enkele personen.

Ideaal is een situatie waarbij het Drentsche Aa gebied over een team van personen gaat beschikken die redactionele en invoertaken vervullen voor zowel de NBEL-site en achterliggende data, als voor het systeem van de Regio VVV Drenthe Plus. Twee vliegen in één klap en daarmee dezelfde informatie overal up-to-date.

5.4. Voorwaarden tot participatie

Betrokkenen bij het LBN dienen goed te weten wat van hen wordt verwacht omdat ze onderdeel zijn van een officieel netwerk van gastheren en –vrouwen (een 'hospitality ring'). Daarbij is duidelijkheid vereist over de inzet in kwantiteit en kwaliteit maar ook over de beloning voor die inzet.

strekking ter plekke kan voornamelijk heel goed via de traditionele informatiedragers. Op het moment dat actiepunten 7-8 tot resultaat hebben geleid is de online informatieverstrekking ter plekke een logische vervolgstap.

Bij de werving & selectie van knooppunten dienen de volgende vragen gesteld te worden:

- Voegt het idee of de activiteit voldoende toe aan de kwaliteit van het netwerk?
- Bevindt de locatie zich in de buurt van een ander knooppunt? Zo ja⁸, zijn combinaties mogelijk? Zo nee, verschilt het thema voldoende van het nabij gelegen knooppunt?
- Kan de initiatiefnemer het knooppunt zelfstandig runnen (in termen van ervaring, tijd en menskracht) of moet hij/zij onderdeel gaan uitmaken van een samenwerkingsverband van knooppunten?
- Is het knooppunt commercieel sterk genoeg om niet van ondersteuning vanuit NBEL afhankelijk te hoeven zijn?
- Zijn de fysieke voorwaarden voldoende om uitvoering te geven aan de taak als knooppunt (zoals de capaciteit in termen van parkeerplaatsen en /of overdekte ruimten)?
- Heeft de persoon of organisatie in kwestie een historie van kunnen samenwerken en doen wat is afgesproken?

Naast een goede dekking staat voor het LBN vooral de kwaliteit van de punten (en haar mensen) voorop. Beter weinig erg goede punten dan veel van inferieure kwaliteit. Beoordeling van de kwaliteit van een knooppunt vergt in ieder geval betrokkenheid van NBEL.

ACTIE 9

Bij het beoordelen van potentiële knooppunten is het vooral zaak te bepalen in hoeverre zij een toegevoegde waarde voor het totale netwerk kunnen hebben.

Voorgesteld wordt om naast inhoudelijke eisen (wat wordt hoe door wie geboden) vooral ook eisen te stellen met betrekking tot de ligging van het knoop- of informatiepunt. Zij moet immers passen in het uitgezette basisnetwerk. Spreiding van punten over het NBEL is dan logisch waarbij de keuze van de punten vooral afhankelijk is van de gewenste bezoekersstromen. Ook hier geldt dat de knoop- of informatiepunten geen verkeer het gebied moeten intrekken daar wat dit niet gewenst is.

De belangrijkste informatiepunten in termen van het bedienen van de meeste mensen, zullen de *toegangspoorten* worden. Daar moeten veruit de meeste bezoekers naar toe geleid worden; aan deze primaire knooppunten worden dus de hoogste eisen gesteld (zie 5.5).

Het willen definiëren van de kwaliteit van de knoop- en informatiepunten gaat voorbij aan het feit dat een groot deel van die punten een commercieel belang heeft bij de juiste kwaliteit. Zeker in een actief en kritisch netwerkverband zullen zij daardoor een bijna zelfregulerend kwaliteitsbewakingsysteem vormen.

ACTIE 10

De kwaliteitsbeoordeling van de knoop- en informatiepunten dient (ook) door het LBN zelf en dus door de andere punten te gebeuren. Een beoordelings- of classificatiecommissie bestaande uit deelnemers zelf, motiveert de betrokkenen samen op een hoger niveau te komen⁹.

Knoop- en informatiepunten dienen regelmatig te worden beoordeeld op de toegevoegde waarde, zowel in termen van de inhoud (wat wordt geleverd) als de kwaliteit daarvan.

Het volgende kan in algemene zin worden gesteld over de kwaliteit en locaties van de knoop- en informatiepunten:

1. *Aan of nabij routes* voor met name wandel- en, fietstochten;

⁸ Kenmerkend aan een knooppunt is dat die locatie een zekere 'exclusiviteit' dient te hebben om in die kern de functie als informatieknooppunt te kunnen vervullen.

⁹ Dit kan ook per thema of sector. Zo zouden de logiesaanbieders en/of boeren al samen iets dergelijks kunnen opzetten door zich regionaal te organiseren.

2. Noodzaak tot het hebben van een onderscheidend *thematisch aanknopingspunt* (zoals historie, heden, natuur, avontuur, boerenleven en landschapbeheer);
3. Noodzaak tot opname *in het informatienetwerk* van drukwerk, umts, gps, overleg, bebording (herkenbaarheid), internet etc.;
4. *Kennis en kunde*: naast regiokennis, het bezit van vaardigheden als dialect, gastheerschap, samenwerkingsbereidheid en enthousiasme;
5. *Openingstijden*: gedurende de cruciale weekenden en vakantieperioden is bezetting van de punten nodig;
6. *Attractiviteit*: nodig zijn activiteiten of ‘verpakkingen’ zoals arrangementen, workshops, voorstellingen, demonstraties of ‘proefpakketten’;
7. *Organisatie*: voorkeur voor betrokkenheid bij of lidmaatschap van een bestaande lokale of regionale instantie ter coördinatie, het verdelen van taken en plaatsvervangende afwezigheid.

ACTIE 11

Indien twijfel bestaat over de toegevoegde waarde van een knoop- of informatiepunt in het netwerk, dan serieus bezien of aanhaken bij een ander punt niet effectiever en efficiënter is.

Om te bepalen of iemand dan wel een organisatie onderdeel kan uitmaken van het LBN, zou het stappenplan van figuur 2 kunnen worden doorlopen. Iemand die geïnteresseerd is zal dit zijn om of mee te helpen aan bestaande activiteiten (‘menskracht aanbieden’) of om zelf op een bepaalde locatie activiteiten te beginnen of onder de aandacht te brengen (‘activiteit aangeboden’). De selectie van de kandidaat zal dan dienen plaats te vinden door het bepalen van de inzetbaarheid, te beginnen met vaststelling van de product- en persoonlijke voorkeuren (stap 2) en de toegevoegde waarde (stap 3-4). Het bepalen van het feit of de inzet ter vervanging of ondersteuning van bestaande punten zal zijn, gebeurt in de voorlaatste stappen 6-7. Zie figuur 2.

Een goed functionerend LBN kan niet zonder een goed basisnetwerk van knooppunten. Vandaar dat een duidelijke hiërarchie van knoop- en informatiepunten wordt voorgesteld: zie paragraaf 5.5.

Fig. 2: handleiding ter bepaling van de inzetbaarheid

A		B	
1	Menskracht aangeboden	Activiteit aangeboden	1
2	onder welke voorwaarden is men bereid wat te doen?	past aangeboden product of dienst in NBEL-kader?	2
3	bepalen 'zone'	bepalen 'toegevoegde waarde'	3
4	bepalen 'thema'	bepalen 'thema'	4
5	aansluiting zoeken bij bestaande knooppunten	aansluiting zoeken bij bestaande knooppunten	5
6	ter vervanging?	ter vervanging?	6
7	ter ondersteuning?	ter ondersteuning?	7
8	bepalen inzetbaarheid	bepalen inzetbaarheid	8

Voorbeeld bezoekerscentrum Dwingelderveld



5.5. De drie niveaus van knooppunten in het netwerk

CONCLUSIE

Voor optimale bezoekersmanagement en informatievoorziening worden drie niveaus van knooppunten voorzien.

1. De toegangspoorten

De Primaire Knooppunten. Deze knooppunten worden elders (natuur)transferia genoemd of overstappunten, hoofdsteunpunten en oriëntatiecentra. Vooral voor bezoekers van buiten het gebied. Tevens 'Groene Haltes' voor openbaar busvervoer. Vier van deze grote informatie-, start-, overstap- en parkeerpunten worden voorgesteld. Fungeren als herkenbare en fysiek te beleven 'poorten' van het NBEL.

2. De knooppunten

Kleinere knooppunten veelal in het hart van het gebied nabij bestaande natuurgebieden, pleisterplaatsen en dorpscentra. Ook wel Strategische Steunpunten of Toeristische Overstappunten¹⁰ genoemd. Benaming 'landschapsbalkons' is toepasselijker. Deels te vergelijken met de Veluwe punten in het Fietsparkeerproject¹¹.

3. De informatiepunten

Informatie op een bijzondere plek of met een interessante activiteit. Het zijn bezienswaardigheden en oriëntatiewijzers. Toepasselijke naam: de 'meu kiek'n' plekken. Ook (delen van) natuurgebieden waar een te hoge recreatiedruk voorkomen moet worden¹², behoren tot dit knooppuntenniveau.

In figuur 3 worden in één overzicht de kenmerken, locaties en thema's weergegeven van de drie niveaus. De kaart (figuur 4) toont de voorgestelde toegangspoorten tot het gebied en de locaties van de voorgestelde knooppunten en informatiepunten. De basiskaart van het LBN is tevens als bijlage 1 op A-3 formaat bijgevoegd.

De voorgestelde hiërarchie van knooppunten hangt samen met zowel de voorziene rol van de knooppunten in het sturen van bezoekersstromen, als met de al getoonde bereidwilligheid om onderdeel van het LBN te gaan uitmaken. Het is niet ondenkbaar dat de geschiktheid om als knooppunt te fungeren kan veranderen, en dat vervanging nodig zal zijn.

De in het overzicht gehanteerde nummering is ook op de kaart terug te vinden.

¹⁰ Een plek waar de recreant de auto veilig achterlaat om vervolgens een (fiets-, wandel-, ruiter- of mountainbike) route te starten.

¹¹ Voorziet in het aanbieden van parkeermogelijkheden voor toeristen en recreanten bij hotels, restaurants, campings en bungalowparken. Vooral de fietsende toerist kan van de parkeerplaatsen gebruik maken, ook al is hij geen officiële gast van het bedrijf. Een speciaal 'fietsparkeerbord' geeft op het bedrijf aan dat de bezoeker van het gebied hier welkom is om zijn auto te parkeren en met de fiets verder te gaan. Aanvulling op de kleinere parkeerplaatsen en grotere parkeervoorzieningen (Veluwe Transferia), en sluit aan bij de ontwikkeling van het Fietstotaalplan, waarvan het fietsknooppuntensysteem deel uitmaakt.

¹² Bijvoorbeeld omdat een hogere status (als secundair knooppunt) zal leiden tot een hogere aantrekkingskracht en daarmee meer autokilometers in het centrale gebied en meer bezoekers. De primaire en secundaire knooppunten moeten als het ware als recreatieve bliksemafleider fungeren voor dit type gebied.

Fig.3: het voorgestelde basisnetwerk van het Levend Bezoekersnetwerk NBEL

Toegangspoor PRIMAIR KNOOPPUNT	Knooppunt SECUNDAIR KNOOPPUNT	Informatiepunten INFORMATIEPUNTEN
<p>'Locatie is alles' Ingangs-, informatie-, start- en parkeerpunt Met route start- of opstappunten Is ook aantrekkelijke plek voor de gemiddelde ('zondag-middag') recreant voor haar activiteiten en actieradius van 2-3 km. Met diverse rondwandelingen en tochten van meerdere lengtes en typen Met rustpunten (banken etc), toiletvoorzieningen Verkoopspunt horeca-, streek- en VVV- producten Met (verhuur van) alternatieve vervoersvormen Met dagrecreatieve uitdagingen Vertrekpunt excursies Ruime basisparkeerterruimte en overloop parkeerplaatsen met groene ondergrond Als er onvoldoende 'stimul' zijn, dan creëren (bv. routes vanuit Anloo)</p>	<p>Op strategische plekken in het gebied Informatie-, start- en parkeerpunt Diverse combipunten Vooral route start- of opstappunten aangevuld met horeca locaties die bereid zijn als Drentsche Aa gastheer op te treden Deze punten 'upgraden' Vertrekpunt excursies Cat. II locaties zijn de 'enthousiaste' ondernemers (hebben aangegeven betrokken te willen zijn) Elk punt heeft eigen thematisch accent</p>	<p>Vele NBEL infopunten Informatiepunt Ieder informatiepunt eigen karakter Qua inhoud en vorm 'unieke' informatie per punt nastreven. Fungeren als 'vol is vol' punten. Zien als 'parkeerschijf verplicht' plekken. Deze punten niet 'upgraden' maar 'aankleden' Vooral doorverwijsfunctie Cat. II locaties zijn vooral informatie-luik</p>
<p>Opvallende bewegwijzering er naartoe. Groot en veelbelovend. Herkenbare poort.</p>	<p>Routeknooppunt bewegwijzering Conform huidige P-formaten</p>	<p>Infobord, muurschild en/of bordje aan de weg. (uiteindelijk) Drents Goed kwaliteitsmerk</p>
<p>⊙ 1. Zuidlaarderweg ⊙ 2. Homanshof ⊙ 3. Rolde centrum ⊙ 4. Dijkveld</p>	<p><i>Categorie I:</i> ① 1. Gasterse Diep (noordkant Balloërveld) ② 2. Schaapskooi Balloo (zuidkant Balloërveld) ③ 3. Zeegse Zuid ④ 4. Gasteren Brink</p> <p><i>Categorie II (de gastheren en -vrouwen op locatie):</i> ⑤ CR Aling / Herberg (Loon) ⑥ CR De Aanleg (Deurze) ⑦ CR Drentsche Aa (Schipborg) ⑧ Herberg De Fazant (Oudemolen) ⑨ Dag- en verblijfslocaties: t Anderhoes (Anderen) Heinenhoes (Anderen) Tolhek (Anderen) De Hondelhoeve (Eext) De Weijert (Rolde) Het Dorp van Bartje (Rolde) De Borg (Schipborg) De Vledders (Schipborg) Scheiberlich (Zeegse) Golden Tulip (Zeegse)</p>	<p><i>Categorie I:</i> ① 1. Gasterense Duinen (infobord) ② 2. Kampsheide (infobord) ③ 3. Pinetum & Eexterveld (infoborden) ④ 4. Hunebed Taarlose weg (infobord) ⑤ 5. Nabij Camping De Bult (infobord) ⑥ 6. Bij de hunebedden (met p-mogelijkheden) (niet op kaart aangegeven) ⑦ 7. NS Station Assen (beide uitgangen) ⑧ 8. Taarlo (infobord Brink) ⑨ 9. Borgweg (Schipborg) ⑩ 10. Agrarische, horeca en verblijfsrecreatieve locaties: Het Stroomdal (Anderen) De Boer Als Gastheer (G. Liebe / Anderen) St. Hubert (Anderen) De Hoeve (Anloo) Cp Anloo (Anloo) Het Nienhoes (Anreep) Café Popken (Anloo) De Boer Als Gastheer (J. Dolfing / Balloo) De Boer Als Gastheer (K. Paasman / Balloo) De Boer Als Gastheer (J. Jansen / Deurze) De Rustende Jager (Eext) De Boer Als Gastheer (K. Kamping / Eext)) Museum De Kluis (Eext) Brinkzicht (Gasteren) Hofsteenge (Rolde) Erkelens (Rolde) Stationskoffiehuis (Rolde) De Boer Als Gastheer (fam. Schuiling / Schipborg) Musurrandill (Schipborg) De Boer Als Gastheer (H. Appelo / Taarlo) Herberg van Tarel (Taarlo) Café Centraal (Tynaarlo) Veenmeer / Akenveen (Tynaarlo) De Boer Als Gastheer (G. Hooglander / Tynaarlo) Cp Helios (Zeegse) Cp Molenkamp (Zeegse) De Boer Als Gastheer (fam. Darwinkel / Zeegse)</p>
<p>Zuidlaarderweg: * geologie (zandwinning) * eendenkooi * waterspeelbos * laarzenpad * vlonderspad Homanshof: * dorpsleven cultuurhistorie * rol en taak beheerders * oude rechtspraak en gemeenschapszin Rolde: * hunebedden en archeologie * toeristische informatie * evenementen en activiteiten op Brink * GPS-verhuur / winkelen / terrasje Dijkveld: * verhaal van rol en taak waterschap * waterwinning (i.s.m. WMD) * van kanaliseren naar meanderen * Theater van de Natuur (Waterschap) * laarzenpad (uitgezette leer- en doe wandeling) * uitdagende waterspeeltuin (fontein etc attractie)</p>	<p>Gasterense Diep: * uitleg Balloërveld * uitleg stroomdallandschap Schaapskooi Balloërveld: * het hoe en waarom van schaapskuddes * ontstaan en belang heidevelden * flora en fauna in het NBEL Zeegse Zuid: * zandverstuivingen * boerenleven nu en toen * oud en nieuw bos Brink Gasteren: * het hoe en waarom van brinken * Drentse streekproducten en gerechten</p>	<p>Vernieuwen bestaande informatieborden * Handhaving huidige inhoud * Toevoegen van verwijzingen naar netwerk en bezoekopties elders In veel gevallen 'ontwikkelings-locaties': * Streven om locaties van De Boer Als Gastheer uit te laten groeien naar 'knooppunt'. * Voorlopige indeling (hierarchy) op basis van reeds getoonde interesse en enthousiasme. * De genoemde locaties zijn beoogde locaties, die met een standaard folderdisplay soms al geholpen zijn. Betrokkenheid beperkt zich tot informatieversterking.</p>

Fig. 4: de basiskaart van het Levend Bezoekersnetwerk NBEL



Bron: NBEL/provincie Drenthe. Zie ook bijlage 1.

5.6. Naar een inspirerend A-merk

Het NBEL maakt onderdeel uit van het Samenwerkingsverband Nationale Parken en dient de gezamenlijke landelijke huisstijl te hanteren. Het eerste Nationale Landschap is echter meer dan een Nationaal Park. Het gebied vraagt om een andere aanpak dan gebruikelijk bij Nationale Parken, als een Nationaal Park Plus.

Het Nationaal beek- en esdorpenlandschap Drentsche Aa is als naam een weinig inspirerende verpakking van een bijzonder gebied. Omdat het gebied wordt gekenmerkt door veel bijzonderheden, doet ook de naam Nationaal Park te weinig recht aan de bijzonderheid van de streek. Het is zelfs denkbaar dat met het communiceren van het NBEL als Nationaal Park de verkeerde verwachtingen worden gewekt bij potentiële bezoekers.

CONCLUSIE

Gezien het grote belang van de juiste communicatie en uitstraling om het juiste recreatiegedrag te bewerkstelligen, dient te worden gekozen voor de ontwikkeling van het Drentsche Aa gebied als A merk, naast en in samenhang met de communicatie als Nationaal Park.

In dit geval is de status van Nationaal Park ondergeschikt aan het merkbeeld. Het officiële NP-logo van het Samenwerkingsverband Nationale Parken kan worden beschouwd als kwaliteitskeurmerk en niet als drager van het merk.

Een communicatief sterke boodschap naast en in samenhang met het NP logo, is dus nodig. In de eerste plenaire bijeenkomst is gekscherend gesteld dat het nieuwe logo daarom moest zijn:



Bedoeld is echter dat gezocht zou moeten worden naar een duidelijk onderscheidend communicatieconcept in woord en beeld. Het gaat immers om het bereiken van de volgende doelstellingen:

1. De *onderscheidende gebiedskenmerken* benoemen en uitdragen (een generiek Nationaal Park concept gaat daarin niet ver genoeg);
2. *Het aantrekken van een 'passend' publiek* dat bereid is extra moeite te doen (in termen van recreatiegedrag, uitgavenpatroon en bezoekmomenten).

Daarom wordt aanbevolen met professionals te werken aan een Nationaal Park Plus concept, met een NP-overstijgend logo en boodschap. De volgende zes gebiedskenmerken worden daartoe voldoende krachtig geacht:



De volgende karakteristieken worden voorgesteld voor de 'pay off':

- 'Drenthe in het klein';
- 'waard om ontdekt te worden';
- 'alles wat Drenthe de moeite waard maakt'.

Aanbevolen wordt vanaf het eerste moment te communiceren 'wij zijn anders en daarom gelden hier speciale spelregels' (als een soort 'Heritage Foundation'). Het gaat om een merk dat met recht exclusief genoemd mag worden.

Na de ontwikkeling van een effectief geacht merkbeeld zal ook invulling aan dat merk Drentsche Aa moeten worden gegeven, zo mogelijk onder de vermarktingsparaplu Drents Goed. Een tastbare invulling als Drentse Zwerfkeien, Roomkaatje, vruchtenwijnen, schapen-, geiten- en koeienkazen liggen dan voor de hand maar ook een Drentsche Aa-vondvierdaagse, Drentsche Aa fietsdriedaagse of een Drentsche Aa Ruige Ruiters Route.

Om uitvoering te geven aan het merkbeeld kan worden gedacht aan de volgende thema's en activiteiten:

1. **Van Stroom- naar Droomdal:** *over (drink)water*
2. **Meanderende Sporen:** *landschapshistorie*
3. **Reizen in de Tijd:** *cultuurhistorie*
Anloo – Magnuskerk - Middeleeuwen tot leven

Of: 'Dorp & Landschap' (de veelheid van landschappen, hun ontstaan, de ligging van de dorpen) en '**Dorp en Bewoningsgeschiedenis**' (prehistorie, Romeinse tijd en vroege Middeleeuwen, latere middeleeuwen, ontstaan en ontwikkeling van nederzettingen, ontstaan plaatsnamen). Daarin passen ook '**Dialect en Volksgebruiken**' (dorpse kenmerken).

4. **Dwalen door Drenthe: kunst & cultuur**
Recreant - foto's aanleveren - fotowedstrijd organiseren
5. **Verblijf met een Verhaal: logeren**
6. **Op excursie: natuur**
Dorpscafé – laarzen - zompig wandelen
Kom kiek'n – kom plukk'n - kom melk'n

Deze thema's zorgen voor een infrastructuur van de software van het gebied. Dergelijke software maakt (net als bij computers) het verschil. Bovendien vragen recreanten steeds meer om dergelijke authentieke vormen van beleving. De natuurbeheerders, VVV, ondernemers, IVN, verenigingen van dorpsbelangen, lokale activiteitencommissies, Drents Plateau, waterschappen en recreatieschap kunnen hun ervaring en kennis inbrengen om aan deze thema's invulling en ondersteuning te geven.

Naast de ontwikkeling van uniforme Nationaal Park bebording, dient ook aandacht te worden geschonken aan andere middelen van communicatie en vooral de vormgeving daarvan.

CONCLUSIE

Bij de invulling van het Drentsche Aa-merk dient voor de bewegwijzering en toegangsbor-
den aansluiting gezocht te worden bij het typische van het gebied, en dus bij het gebieds-
eigene, in aanvulling op de huisstijl van het Nationaal Park.

Gebruik van natuurlijke materialen ligt dan voor de hand. De grootste uitdaging op dit gebied is gelegen in het toepassen van kunstvormen die het typische karakter van het gebied versterken. Gedacht kan worden aan steen en hout:



Belangrijk is echter hoge kwaliteit en conform een al in het gebied ingezette weg (zoals de ANWB route- en objectbewegwijzering):



5.7. Monitoring

Een systematisch en gericht onderzoekssysteem is nodig om te beoordelen of en in hoeverre aan de beleidsdoelstellingen wordt voldaan. De volgende modules zouden onderdeel (moeten) kunnen uitmaken van deze systematische wijze van gegevensvergaring:

- a. verblijfsrecreatieve gegevens (overnachtingen)
- b. dagrecreatieve gegevens (bezoek en gebruik)
- c. woon-werk verkeersgegevens (tellingen en kentekens)

In beide gevallen betreft het meten zowel kwantitatief onderzoek (aantallen) als kwalitatief onderzoek (de kenmerken en redenen van gedrag).

ACTIE 12

Een nulmeting als eerste stap; naar de aantallen gasten, bezoekers, auto's etc. op dit moment, en naar de motieven van het nu getoonde gedrag.

ACTIE 13

Elke vijf jaar zou een grotere monitor dienen te worden herhaald om veranderingen in gedrag en aantallen te kunnen constateren, en om te bepalen of het beleid dient te worden aangepast.

Kunst als mededragers van het Drentsche Aa merk



6. De voorgestelde projecten

Naar negen majeure projecten

In dit hoofdstuk worden de belangrijkste aanbevelingen als project beschreven. Elk verbetervoorstel is opgebouwd uit:

- Projectnaam
- Locatie
- Beschrijving van de maatregelen
- Doelstelling
- Participanten en hun bijdrage
- Omvang / prioriteit / trekker / investeringsniveau.

De negen projecten vormen samen de ruggengraat van het LBN en het bezoekersmanagement in het NBEL. Actiepunten uit hoofdstuk 5 zijn in deze majeure projecten opgenomen. De projecten kunnen elk voor hun realisatietermijn worden uitgezet op een tijdlijn:

Projectplanning



Per project zal een projecttrekker benoemd dienen te worden, waarna een projectplan opgesteld moet worden met een gedetailleerde kostenraming, bestek, financiering en uitvoeringsplan.

6.1. Financiële kaders

Financiering van de uitvoering van elk van de voorgestelde projecten, zal betrokkenheid vragen van diverse partijen. NBEL, provincie en de drie gemeenten zullen als basisparticipanten in enkele gevallen nieuwe co-financieringsbronnen dienen aan te boren. Dat kan in sommige gevallen door marktpartijen enthousiast te maken die een voordeel hebben bij de bezoekersaantallen, verbeteringsvoorstellen of stroomlijning van de bezoekersstromen. Te denken valt aan marktpartijen als:

- Waterbeheerders (zoals waterschap Hunze en Aa's en de Waterleidingmaatschappij Drenthe);
- Natuurbeheerders (Staatsbosbeheer, Drents Landschap);
- Potentiële exploitanten (van horeca en informatie)(zoals VVV / Alescon en horeca- en verblijfsrecreatieondernemers);

De bijdragen van marktpartijen zullen naast een bijdrage in menskracht vooral ook in kapitaal ten behoeve van de vereiste investeringen dienen te zijn. Ondernemers in recreatie &

horeca zullen moeilijk kunnen voorfinancieren maar misschien een deel van de opbrengsten kunnen afstaan voor een speciale 'pot'. Een provinciaal kennis- expertisecentrum zoals het Drents Plateau zal vooral immateriële inbreng hebben.

6.2. De majeure LBN projecten

In deze paragraaf worden de negen majeure projecten benoemd die samenhangen met een succesvol Levend Bezoekersnetwerk in het NBEL.

Project 1

Projectnaam	projectnr. 1
Ontwikkelen van toegangspoort Noord	
Locatie	
Wedbroek / Zuidlaarderweg (gemeente Tynaarlo)	
Doelstelling project	
1. Geleiding recreatief autoverkeer (o.a. ontlasten Zeegse en Schipborg) 2. Integrale ontwikkeling van natuur en belevingsmogelijkheden	
Beschrijving project	
Ontwikkelen van een parkeer-, oriëntatie-, start- en overstappunt tussen de afslagen vanaf de N34 en de A28 in. Vanaf het knooppunt routes. Ter plekke diverse informatiedragers en activiteiten. Met attracties als 'water speelbos' (SBB), eendenkooi, laarzenpad, vlonderpad en horeca & oriëntatiecentrum binnen straal van 2 km vanaf de parkeerplaats. Is attractie, en moet die bezoekers aantrekkende kracht ook hebben. Zwaartepunt van de poort 1 km ten zuiden van kruising Wedbroek en Zuidlaarderweg.	
Participanten	
Gemeente Tynaarlo, Waterschap Hunze en Aa's, Staatsbosbeheer en NBEL, later aangevuld door grondeigenaren en mogelijke exploitanten. Bijdragen in eerste fase ideeën rondom inrichting, locatie en financiering. Uitgangspunt is sturen van bezoekersstromen door creëren uithangbord voor alle participanten.	
Omvang	1,5 ha
Belang	groot
Horizon	middellang
Trekker	Gemeente Tynaarlo
Investeringsniveau	1,5-2,0 miljoen

Project 2

Projectnaam		projectnr. 2
Ontwikkelen van toegangspoort Oost		
Locatie		
Homanshof e.o. te Anloo (gemeente Aa en Hunze)		
Doelstelling project		
<ol style="list-style-type: none"> 1. Geleiding recreatief autoverkeer (ontlasten dorpskernen en ontmoedigen sluijverkeer) 2. Integrale ontwikkeling van (lokale) economie en belevingsmogelijkheden 3. Creëren nieuwe parkeerruimte aan rand van de kern. 		
Beschrijving project		
<p>Ontwikkelen van een parkeer-, oriëntatie-, start- en overstappunt bij de oostelijke afslag van de N34. Is combinatie van informatiecentrum (Homanshof) met beperkte parkeerruimte en overloop parkeerruimte elders aan de oostelijke rand van de kern. Vanaf het knooppunt (te creëren) routes. Ter plekke diverse informatiedragers en activiteiten. Met aansprekende museale attracties in Homanshof, aantrekkelijk verblijfscentrum (kern Anloo) en interactieve en ludieke oriëntatiewijzers.</p>		
Participanten		
<p>Gemeente Aa en Hunze, Dorpsbelangen, Staatsbosbeheer en NBEL, later aangevuld door grondeigenaren t.b.v. parkeerplaatsen. Bijdragen in eerste fase ideeën rondom inrichting, locatie en financiering. Uitgangspunt is sturen van bezoekersstromen door creëren aantrekkelijk start- en overstappunt.</p>		
Omvang	Homanshof + 0,5 ha	
Belang	middelgroot	
Horizon	middellang	
Trekker	Gemeente Aa en Hunze	
Investeringsniveau	600.000	

Project 3

Projectnaam		projectnr. 3
Ontwikkelen van toegangspoort Zuid		
Locatie		
Brink e.o. te Rolde (gemeente Aa en Hunze)		
Doelstelling project		
<ol style="list-style-type: none"> 1. Geleiding recreatief autoverkeer (o.a. ontlasten Balloo) 2. Integrale ontwikkeling van (lokale) economie en belevingsmogelijkheden. 		
Beschrijving project		
<p>Ontwikkelen van een parkeer-, oriëntatie-, start- en overstappunt bij de zuidelijke afslag van de N33. Niet nabij snelweg maar in attractief centrum. Vooral attractief door ruime recreatieve keuzemogelijkheden. Vereist is verplaatsing VVV naar pand aan de Brink (naast molen, met Alescon). Is vooral optimaler gebruik van de al beschikbare voorzieningen. Vanaf het knooppunt aanhaken op o.a. wandel- en fietsroutes. Ter plekke diverse informatiedragers en activiteiten.</p>		
Participanten		
<p>Gemeente Aa en Hunze, Dorpsbelangen, Alescon, VVV en NBEL. Bijdragen in eerste fase ideeën rondom inrichting, locatie en financiering. Uitgangspunt is sturen van bezoekersstromen door gebruik te maken van de bestaande voorzieningen.</p>		
Omvang	500 m ²	
Belang	groot	
Horizon	middellang	
Trekker	Projectgroep 'toerisme en voorzieningen'	
Investeringsniveau	500.000 (vooral aankoop en inrichting pand)	

Project 4

Projectnaam	projectnr. 4
Ontwikkelen van toegangspoort West	
Locatie	
Dijkveld (gemeente Assen)	
Doelstelling project	
1. Geleiding recreatief autoverkeer (o.a. ontlasten Balloo en Loon), 2. Integrale ontwikkeling natuur en belevingsmogelijkheden ('Groen in en om de Stad')	
Beschrijving project	
Ontwikkelen van een geheel nieuw parkeer-, oriëntatie-, start- en overstappunt nabij de stad en in nieuwe natuur. Vanaf het knooppunt routes, diverse informatiedragers en activiteiten. Met voetgangers- en fietsbrug over Looner Diep naar Kampsheide. Inclusief route- en object-bewegwijzering. Combinatie (passende maar attractieve invulling van) horeca met informatie- en oriëntatiefunctie. Met halte openbaar busvervoer. Concentratiepunt educatie (scholen), beleving en excursies. Laarzen- en vlonderpaden met beekoversteekplaatsen. Waterwinning, -beheer en -huishouding staan als thema's centraal.	
Participanten	
Gemeente Assen, Waterschap Hunze en Aa's, waterleidingmaatschappij Drenthe, Drentse Landschap en NBEL. Bijdragen in eerste fase ideeën rondom inrichting, locatie en financiering. Uitgangspunt is stimuleren recreatie en sturen van bezoekersstromen door gebruik te maken van nieuwe en aantrekkelijke voorzieningen.	
Omvang	2 ha
Belang	groot
Horizon	middellang
Trekker	Gemeente Assen
Investeringsniveau	>2 mln (onderdeel natuurontwikkelingsproject)

Project 5

Projectnaam	projectnr. 5
Ontwikkelen van netwerk van gastheren en gastvrouwen op NBEL niveau	
Locatie	
NBEL niveau (c.q. in deelgebieden)	
Doelstelling project	
<ol style="list-style-type: none"> 1. Kennismaking, 2. Opbouwen zelfwerkzaam en zelfregulerend voorlichtings- en educatienetwerk. 3. Expertisebundeling over voorlichting & educatie. 4. Informatiekwaliteit beheersing en -verbetering. 	
Beschrijving project	
<p>Zorgen voor een samenhangend kern netwerk van gidsen en gastheren / gastvrouwen die vanuit belangstelling en hobby of vanuit beroep al betrokken zijn bij de informatieverstrekking over het Drentsche Aa gebied of NBEL relevante onderwerpen (van VVV tot logiesaanbieders, van boswachters tot musea). Toewerken naar expertise- en taakverdeling, en afspraken over cursussen gastheerschap, inzetbaarheid, vergoeding en/of verbeterpunten. Vanuit de gastheren en gastvrouwen een kern nodig t.b.v. bestuur en uitvoering taken. Tot stichting (of vereniging) en jaarprogramma's. Is de spil van een LBN organisatie in het veld. Na initiële of opstartfase vooral zaak van begeleiding vanuit NBEL. Actiebudget en kostenvergoeding voor dit netwerk jaarlijks nodig.</p>	
Participanten	
<p>Drentse Landschap, De Boer Als Gastheer, Staatsbosbeheer, Toepia, Toeristisch Platform Tynaarlo, Regio VVV, Drents Plateau, Gidsen Prehistorisch Drenthe, IVN en NBEL. In latere fase inclusief participanten op andere terreinen (zoals kunst & cultuur). Bijdragen in eerste fase vooral uitwisseling van gegevens en capaciteiten (kennisontwikkeling en afstemming) en opzetten organisatie (overlegstructuren, verdeling taken en verantwoordelijkheden en prioriteitstelling).</p>	
Omvang	vijftigtal gastheren en -vrouwen
Belang	groot
Horizon	kort
Trekker	Werkgroep ECR / coördinator V&E
Investeringsniveau	50.000

Project 6

Projectnaam	projectnr. 6
Ontwikkelen van merk Drentsche Aa en vervolgens communicatieplan	
Locatie	
NBEL niveau	
Doelstelling project	
<ol style="list-style-type: none"> 1. Benoemen communicatieve eigenschappen Nationaal beek- en esdorpenlandschap, 2. Garanderen eenduidig gebruik van NBEL voorlichtingsmateriaal, 3. Opbouwen coherente communicatie door alle partijen van de gewenste kwalificaties van het gebied (teneinde de 'juiste' doelgroepen aan te spreken), 4. Garanderen effectieve voorlichting en educatie. 	
Beschrijving project	
<p>Het NBEL is meer dan een Nationaal Park. Daarmee is het dragen van het kwaliteitsmerk NP onvoldoende om de doelstellingen te bereiken op het gebied van bezoekersmanagement en voorlichting en educatie van het NBEL. Nodig is samenhangend verhaal in woord en beeld dat eenduidig en krachtig wordt uitgedragen. Betekent zowel (concept) ontwikkeling van het merk Drentsche Aa als het bepalen van de wijzen waarop de communicatiedoelstellingen het meest efficiënt en effectief worden bereikt.</p>	
Participanten	
<p>SGB, Regio VVV, afd. communicatie van de provincie, werkgroep VE&R van NBEL en externe begeleider. In latere fase inclusief communicatiebureau. Vooral en eerst formuleren briefing.</p>	
Belang	groot
Horizon	kort
Trekker	Wergroep ECR
Investeringsniveau	45.000 en jaarlijks communicatiebudget

Project 7

Projectnaam		projectnr. 7
Ontwikkelen van locatie ontwikkelingsplan voor knooppunten		
Locatie		
NBEL niveau		
Doelstelling project		
<ol style="list-style-type: none"> 1. Invullen van de ontwikkelings- en inrichtingskwalificaties per knooppunt. 2. Garanderen ontwikkelingsmogelijkheden per knooppunt. 3. Bepalen betrokkenheid van de diverse partijen per knooppunt. 4. Bepalen investeringsniveau en tijdlijn per knooppunt. 		
Beschrijving project		
<p>Voor elk secundair en tertiair knoop- en informatiepunt in kaart brengen van de wensen en mogelijkheden, teneinde de bijdrage van de punten in het LBN te optimaliseren. Rekening houden met de beperkingen die vanuit eigendom of gebruik bestaan. Betreft o.m. de ontsluiting van de natuurgebieden in het hart van het NBEL, de Schaapskooi Balloo en Brink Gasten, en de locaties van horeca en logiesaanbieders. Project op te splitsen in initiële of opstartfase en een fase waarin de voortgang van de uitvoering wordt bewaakt.</p>		
Participanten		
<p>Afhankelijk van de punten in kwestie. In ieder geval Staatsbosbeheer en Drentse Landschap voor de natuurgebieden, de drie gemeenten, de diverse organisaties van Dorpsbelangen, NS Assen, de individuele ondernemers en NBEL en externe begeleider.</p>		
Belang	groot	
Horizon	kort tot middellang	
Trekker	secr. NBEL	
Investeringsniveau	40.000 t.b.v. extern bureau	

Project 8

Projectnaam		projectnr. 8
Ontwikkelen van kennis en informatie infrastructuur		
Locatie		
NBEL niveau		
Doelstelling project		
<ol style="list-style-type: none"> 1. Informatieplatform voor bewoners, (potentiële) bezoekers en betrokkenen. 2. Bundelen en verbeteren informatievoorziening. 		
Beschrijving project		
<p>Ontwikkelen van een infrastructuur voor informatie (voorlichting). Betreft alle informatie rondom personen, instanties, bedrijven, excursies, evenementen, betrokkenen en locaties (ofwel 'wie - wat - waar - wanneer') die passen binnen NBEL doelstellingen. Gaat uit van multi user input en extractie (met gebruikersnaam en wachtwoord). Is ook beelden bank. Is elektronische bibliotheek van beeld en woord. Is ook database voor sites van NBEL en VVV. Kan vervolgens gemakkelijk worden uitgebreid naar (kostenneutrale) digitale infozuilen in het gebied. Eén van de eerste stappen is uitgifte van beelden en tekst op CD-Rom/ DVD t.b.v. gebruik door de gastheren en gastvrouwen.</p>		
Participanten		
<p>SGB, Regio VVV, werkgroep VE&R van NBEL en externe begeleider. In latere fase inclusief communicatiebureau. Eerst formuleren doelstellingen en vervolgens taakverdeling, briefing, bureaukeuze, ontwikkeling en onderhoud.</p>		
Belang	groot	
Horizon	kort	
Trekker	Werkgroep ECR	
Investeringsniveau	75.000	

Project 9

Projectnaam		projectnr. 9
'Meten is weten'		
Locatie		
NBEL niveau		
Doelstelling project		
<ol style="list-style-type: none"> 1. Ontwikkelen van een systeem voor het meten van de beleidsresultaten. 2. Kunnen sturen op cijfers in plaats van gevoel. 3. Het meten van aantallen (kwantitatief onderzoek) en kenmerken en redenen van gedrag (kwalitatief onderzoek). 		
Beschrijving project		
<p>Een systematisch en gericht onderzoekssysteem is nodig om te beoordelen of en in hoeverre aan de beleidsdoelstellingen wordt voldaan. Eerste stap is nulmeting, minimaal 1x per 5 jaar herhalen. Meting van drie beleidsvelden: dagrecreatieve gegevens (bezoek aan en gebruik van de dagrecreatieve voorzieningen en locaties), verblijfsrecreatieve gegevens (overnachtingen, opbrengsten) en gegevens van het woon-werk verkeer (tellingen en kentekens). Kan door één bureau worden gedaan, mits goed opgezet.</p>		
Participanten		
SGB, gemeenten, provincie, Staatsbosbeheer en NBEL. Uitgangspunten bepalen en voor (co-)financiering zorgdragen. Misschien via SNN / Programmabeheer.		
Belang	groot	
Horizon	kort	
Trekker	secr. NBEL	
Investeringsniveau	50.000 als nulmeting	

BIJLAGEN

1. De ruimtelijke spreiding van het Levend Bezoekerscentrum

met dank aan de heer Odenbeuving van de provincie Drenthe

A-3 gevouwen kaart

2. De gesprekken

In het kader van het project Levend Bezoekersnetwerk contact gehad met:

1	Musarrindill	Jur Evenhuis	Schipborg
2	Herberg De Fazant	Ben Blikman	Oudemolen
3	gemeente Assen	Jan Lagendijk	Assen
4	gemeente Tynaarlo	Henk Kosmeijer (weth.) / Wytze Jans	Zuidlaren
5	gemeente Aa en Hunze	Jur Wiersum (weth.) / Thiemen Santes	Gieten
6	DLG / De Boer Als Gastheer	Jetty Koopman	Assen
7	gezamenlijke logiesaanbieders	divers	Gieten
8	Drents Plateau	Michiel Gerding	Assen
9	Waterschap Aa's en Hunze	Jan Kracht / Emiel Galetzka	Veendam
10	Het Drentse Landschap	Hans Colpa / Sonja van der Meer	Assen
11	De Meander / NLTO Projecten	Gert-Jan Stoeten	Drachten
12	Drentse MAat / NLTO Projecten	Ingrid van Huizen	Drachten
13	Staatsbosbeheer	Henk Post / Arend Ellens	Assen
14	Regio VVV	Bram Bos	Assen
15	Drents Goed	Jan van Ginkel	Assen
16	St. Schaapskooi Balloërveld	Jan Knol	Balloo

De gesprekken vonden plaats in maart en april 2004 ter oriëntatie over het onderwerp en ter bepaling van de standpunten over de (on)mogelijkheden van het LBN volgens de gesprekspartner. De volgende citaten illustreren de diverse gedachten over de totstandkoming van het LBN:

“Het lijkt wel of we al een stap te ver zijn. Dit soort besprekingen hoort het eerst te worden gehouden voordat plannen worden gemaakt.” (logiesaanbieders)

“Het verhaal erachter speelt een steeds belangrijker rol en moet ook meer aandacht krijgen, bijvoorbeeld op basis van de fysieke sporen die nog in het landschap zijn te zien” (Drents Plateau).

“Niet routes communiceren maar locaties waar wat te beleven valt.” (Recreatieschap)

“Verhalen vertellen is leuk, maar wat levert het op? Niet te veel praten over verbreding; levert te weinig op. Altijd zakelijk benaderen.” (NLTO)

“Men kan wel grote plannen maken, de gemeenten hebben helemaal geen geld om ze uit te voeren.” (gemeente Aa en Hunze)

“De voorbeleving is belangrijk; thuis via internet moet al een pre-show te beleven zijn. Vooral prikkelen en niet overvoeren met informatie. Mensen moeten nieuwsgierig gemaakt worden, en ter plekke worden doorverwezen.” (Staatsbosbeheer)

“De VVV beschikt over professionals die op de zaak kunnen worden gezet; mensen uit het gebied die dingen kunnen regelen.” (Regio VVV)

“Het probleem van routes is de garantie van continuïteit en kwaliteit. Verstandig om het kwaliteitsmerk ‘Drents Goed’ aan de routes te verbinden.” (Recreatieschap)

“Er komt volgens ons een bezoekerscentrum in Zuidlaren voor het Hunze gebied. Dat heeft natuurlijk wel consequenties en biedt ook kansen.” (Drentse Landschap)

“De boeren verdwijnen; de bedrijvigheid van verblijfsrecreatie en het behoud van het landschap gaan daarom nog nadrukkelijker hand in hand.” (logiesaanbieders)

“Er is een structuur nodig waar je je bij aan kunt haken. Zo worden ook eventuele open gaten opgevuld. Het moet georganiseerd zijn.” (Waterschap Aa's en Hunze)

“Zoveel partijen die allemaal het wiel opnieuw willen uitvinden. De zorg is en blijft altijd de distributie en vermarkting.” (Drents Plateau).

“De VVV wil een organisatie zijn die diensten biedt waarop we kunnen worden afgerekend.” (Regio VVV)

“Onze filosofie is het beheer in partnerschap. Daarom zijn wij een voorstander van meer georganiseerd overleg met bijvoorbeeld boeren en logiesaanbieders als mede beheerders. Dat vermijdt ook een informatieachterstand waardoor mensen denken dat er door ons niet is gecommuniceerd.” (Staatsbosbeheer)

“Wij hebben een voorkeur voor een gezamenlijke internetsite met zuilen bij horeca (internet café’s) en logiesaccommodaties.” (Drentse Landschap)

“Het LBN vraagt om een samenhangend verhaal en niet te veel specialistisch thematisch. De Drentsche Aa is sterk van zichzelf. Veel beter is gebiedsgericht en alles meenemen wat interessant is.” (Drents Plateau)

“Niemand weet meer wat en wie van alle routes. Wie vermarkt het? Allemaal folders en boekjes. Wie betaalt het? Wie distribueert het?” (Recreatieschap)

“Is er een uitvoeringsprogramma voorzien? Meestal draaien de projecten en als het potje leeg is, is de coördinatie weg.” (NLTO).

“Het recreatieve medegebruik wordt minder, omdat het niet meer wordt toegestaan (bijvoorbeeld kanoën). We snappen dat regels en afspraken logisch zijn maar willen graag meewerken aan aantrekkelijke vormen van recreatief medegebruik.” (logiesaanbieders)

“De locatie waar het Deurzer Diep over gaat in het Looner Diepje biedt mogelijkheden voor het vertellen van diverse verhalen: kanalisering, effecten verontreiniging, geschiedenis (de schans Poep’n Hemeltje) en controle en handhaving (meteren en bemonsteren).” (Waterschap Aa’s en Hunze)

“We zien voor ons vooral een rol op het gebied van de inhoudelijke informatie en het trainen van gidsen.” (Drents Plateau, Drentse Landschap)

“Samenwerking en dus motiveren en mobiliseren, heeft ondersteuning nodig om tot resultaat te komen. Tijd en geld nodig.” (NLTO)

“Wij zijn zowel speler als partner. Daarover willen wij afspraken maken en dan willen wij onze verantwoordelijkheid nemen op alle fronten.” (Staatsbosbeheer)

“Duidelijke rol weggelegd voor de VVV met de Drentsche Aa als te promoten gebied. Eindverantwoordelijkheid bij het Overlegorgaan van het NBEL.” (gemeente Tynaarlo)

“Onze eigen identiteit is belangrijk. Wij betwijfelen een ondergeschikte rol naast die van in het gebied prominent aanwezige Staatsbosbeheer.” (Drentse Landschap)

“We hebben al een Theater van de Natuur in Sellingen, beschikken al over leskisten en werken actief aan nieuwe lespakketten voor scholen.” (Waterschap Aa’s en Hunze)

“Het gebied heeft een eigen informatiedrager nodig, ook op de locaties.” (Recreatieschap)

“De VVV is al bezig met gecombineerde werkplekken en info zuilen”. (Regio VVV)

“Wij hebben geen belang erbij om meer bezoekers te trekken, Gasterense Duinen en Kampsheide trekken al veel bezoekers per ha. Daarom zijn wij tegen het Nationaal Park.” (Drentse Landschap)

“De agrarische natuurverenigingen Meander en Drentse MAat hebben als hoofddoelstelling het bijeen komen en het samenwerken, en zijn bij uitstek geschikt om brede onderwerpen te behandelen.” (NLTO)

“Als toerist / bezoeker denk je aan de VVV. Dat betekent dat de VVV een belangrijk deel van de informatie moet aanbieden.” (logiesaanbieders)

3. De plenaire bijeenkomsten

1. De startbijeenkomst op 9 maart 2004 te Schipborg

Algemeen

Op 9 maart is de aftrap verricht voor een levend bezoekersnetwerk in het Nationaal beek- en esdorpenlandschap Drentsche Aa (NBEL). De bedoeling was tweeledig: enerzijds om geïnteresseerden te informeren over de activiteiten van het uitvoerende bureau, Van Gent Van der Reest Adviseurs uit Apeldoorn. Anderzijds om bewoners en bedrijven te vragen betrokken te raken en met ideeën te komen.

Achtergrond

Het NBEL is, anders dan de meeste nationale parken, van zeer veel kanten toegankelijk. Mede daarom krijgt het NBEL niet één centraal bezoekerscentrum maar een netwerk van informatiepunten verspreid over het gebied. Een groot deel van de informatie zal via hardware worden overgebracht (te denken valt aan borden, vlaggen, internetzuilen, folderkasten etc.), maar juist de software (de mensen, de evenementen, de sfeer) dient het onderscheidende element te worden in het 'Levend Bezoekersnetwerk'. Het netwerk van informatiepunten gaat uit van de gedachte dat de kernen gezamenlijk het bezoekerscentrum vormen en dat de mensen die in het gebied wonen en werken daar zelf nauw bij betrokken (willen) zijn. Elk informatiepunt brengt zijn eigen specialisme in, passend binnen de thema's van het gebied. Het netwerk zal gefaseerd over een aantal jaren worden opgezet.

Verloop van de avond

De bijeenkomst was druk bezocht; bijna zestig ondernemers, bewoners en vertegenwoordigers van belangenorganisaties waren aanwezig. Namens het Overlegorgaan NBEL, opdrachtgever van het project, waren Kees Folkertsma, André Brasse en Herman Thije aanwezig. Kees Folkertsma introduceerde in het kort het project en de organisatie opzet van het NBEL. Daarna toonde Hans de Vries van Van Gent Van der Reest de aanwezigen dat het Drentsche Aa-gebied eigenlijk al heel veel informatie uitdraagt, zij het op diverse manieren en op vele plekken. De Vries maakte duidelijk dat de uitdaging is om van alle ingrediënten een aansprekend totaalpakket te maken, waarin de software zorgt voor het beter presteren van de hardware.

De mogelijkheid tot reactie en vragen leverde vooral een levendige discussie op over zaken die al zijn verwoord in reeds verschenen beleidsplannen. Sommige van de aanwezigen waren verrast dat al tot stand gekomen plannen als leidraad dienden voor het Levend Bezoekersnetwerk. De voor enkelen onbekende inhoud van het Beheers, Inrichtings- en Ontwikkelingsplan (BIO-plan) en het Recreatief Mobiliteitsplan, vormt het uitgangspunt voor dit project. Beide plannen zijn via www.drentscheaa.nl aan te vragen.

Omdat de betrokkenheid van partijen met een commercieel belang gemakkelijker is te realiseren, werd in de presentatie de nadruk gelegd op betrokkenheid van bewoners. De oproep dat plannen nodig zijn om de aanwezige subsidies te benutten resulteerde niet in meer enthousiasme of ideeën. De aanwezige bewoners hadden duidelijk meer tijd nodig om zich een beeld te kunnen vormen van de mogelijkheden van betrokkenheid in hun dorp.

Geruime tijd werd gediscussieerd over de beïnvloeding van het parkeergedrag van dagrecreanten. Het beoogde effect van het Mobiliteitsplan werd op zijn minst betwijfeld.

Enkele reacties

De zaal stelde voor om vooral gebruik te maken van de bestaande parkeercapaciteit (bij dorpshuizen en horeca) en huidige bemensing van horeca en toeristische bedrijven. Meer borden zorgen voor een verdere vervuiling van het landschap, zo vond men. De indruk bij de aanwezigen ontstond dat dit project zou zorgen voor meer borden, parkeerplaatsen etc. De mensen van het NBEL probeerden echter duidelijk te maken dat het project vooral beoogt de huidige voorzieningen, informatie en initiatieven beter te organiseren. Dus niet meer maar beter.

Een ondernemer suggereerde het belang van de menselijke bijdrage te verlagen door uit te gaan van een digitaal netwerk, van infozuilen en -schermen. Duidelijk was dat alleen technische oplossingen niet warm en gastvrij overkomen. De 'menselijke' kant is onmisbaar.

De oudste boerderij van Anderen zou een goede plek zijn om in te richten als informatiepunt, zo werd geopperd.

Ook werd aanbevolen om de parkeerplaatsen 'groen en semi-verhard' te maken zodat ze buiten het seizoen de sfeer niet verstoren. 'In de berm parkeren is één dag overlast, geasfalteerde parkeerplaats is 7 dagen overlast'.

In mei rapport klaar

Afgesloten werd met het schetsen van het tijdpad van het project Levend Bezoekersnetwerk. Eind april wordt een tweede bijeenkomst als deze gehouden, waarin voorlopige de bevindingen worden gerapporteerd. Medio mei zal Van Gent Van der Reest het conceptrapport aanbieden aan het Overlegorgaan NBEL. Het rapport zal een Plan van Aanpak zijn voor de realisatie van het bezoekersnetwerk in de komende jaren.

Reageren

De aanwezigen kregen de kans een reactieformulier in te vullen of mee te nemen en op te sturen. Velen hebben al hun mening gegeven of zijn met ideeën gekomen. Reacties kunnen nog tot 1 mei worden opgestuurd naar: Van Gent Van der Reest Jean Monnetpark 35, 7336 BA Apeldoorn of per email naar hdv@vgentvdreest.nl.

Bijlage: de binnengekomen reacties (volgende 2 pagina).

De n.a.v. 9 maart 2004 binnengekomen reacties:

Bedrijfsnaam	Vragen/opmerkingen	Suggesties/ideeën	Betrokken bij uitvoering/ hoe
<p>Hennie Boerma Molensteeg 6a 9484 TE OUDE MOLEN tel.: 0592-231298</p>	<p>Op de avond in café "de Drentsche A" kreeg ik soms de indruk dat de "Drentsche Aa" aan de man moest worden gebracht. Aan emotionele en gevoelswaarde is toen voorbij gegaan. Als geboren en getogen in het gebied iets aan mensen proberen over te brengen en wat het betekent in dit gebied te mogen leven en wonen. Te vertellen hoe zich alles in de loop der jaren heeft ontwikkeld vanaf de tijd dat we zwommen in de Drentsche Aa en de begroeiing nog met de zeis door de boeren werd weggemaaid enz. We mogen van het gebied geen pretpark maken. "De Drentsche Aa heeft beter verdiend".</p>	<p>Als hiernaast.</p>	
<p>De Vledders Kampeertreinen J. Glas p/a Leemakkers 10 9469 PS SCHIPBORG tel.: 0504094227/06-53652528 email: jglas@devledders.nl</p>	<p>Boeiende uiteenzetting met als uitdaging het gebied te communiceren naar <u>alle</u> betrokkenen, inwoners, dagbezoekers en verblijfstoeristen en "special interests" groepen. Drieluik: informatie-communicatie-educatie</p>	<p>De Vledders als natuurgericht kampeertreinen kan en wil een belangrijke rol spelen bij de beleving van het 'Droomdal' ± 20.000 toeristische overnachtingen en vele (school)groepen verwachten deze ervaring. Diverse suggesties, graag nader overleg.</p>	<p>Ja, nader te bepalen.</p>
<p>Vereniging Dorpsbelangen Anloo de heer A.G. Okken Annerweg 14 9467 PC Anloo tel. 0592-271938 a.okken@hetnet.nl</p>		<p>Koppelen in Anloo met Staatsbosbeheer Homanshof. Zorgen voor <u>betaalde</u> informanten. Vrijwilligers is een moeilijke zaak. Het gros van de inwoners heeft geen belang bij uitbreiden van de recreatieve druk. Concentreren van parkeerplaatsen is een goed idee. Voor de plaatsbepaling van deze nieuwe parkeerplaats verwachten wij dat u hieromtrent met ons in contact treedt.</p>	<p>Wij willen graag inspraak hebben, doch zien geen mogelijkheden om als dorpsgemeenschap een wezenlijke bijdrage te leveren aan de uitvoering.</p>
<p>Dorpsbelangen Schipborg R. Bloem Achterhaven 32 9469 PR Schipborg Ritzo.Bloem@zonnet.nl</p>	<p>Op dit moment geen toekomst.</p>	<p>Niet doen = dood geboren kindje.</p>	<p>Geïnformeerd blijven worden.</p>

Bedrijfsnaam	Vragen/opmerkingen	Suggesties/ideeën	Betrokken bij uitvoering/hoe?
Staatsbosbeheer de heer T.B. Klootwijk Regiokantoor SBB - Assen d.klootwijk@sbb.agro.nl	LBC is enige en goede oplossing voor promoten NBEL. Vast HRC (1 gebouw) past in dit geval niet. Middelen/vormen zeer divers, maar nog niet allemaal bekend/herkenbaar	- Blijven uitleggen wat LBC inhoudt - onbekend maakt onbemind → gemeenten → plaatselijk belang → recreatiesector, m.n. aandacht voor RECRON. - Voorbeelden van gewenste onderdelen/vormen van LBC creëren en communiceren. Lokale bevolking sterk betrekken. Kansen voor dorpen, recreatie en landbouwers benadrukken.	Ja, als SBB (naam deelnemer later te bepalen). Deelname aan projectgroep. Hebben ervaring met HRC's en natuurgerichte educatie. SBB aandrager idee LBC
IVN Aa en Hunze/ maar sprekend/schrijvend als bewoner Gasteren M. Visser Oudemolenweg 17 9466 PB Gasteren mvisser@hccnet.nl	Ik woon aan de Oudemolenweg en zie dat de bezoekers (automobilisten en fietsers) parkeren bij de Pannenkoeken-boerderij en weinig bij het hunebed. Bij terugkomst op de Brink → koffie en lichte maaltijd. Parkeeroverlast is miniem en alleen in het weekend. Er is duidelijk behoefte aan <u>goed</u> aangegeven, <u>korte</u> (1 à 1,5 uur) wandelingen.	Inrichting bezoekerscentrum: 1. er moet een horecavoorziening aanwezig zijn; 2. een parkeergelegenheid: let op alleen in de week-einden wordt er gebruik van gemaakt; 3. bij de horecavoorziening moeten wandel-/fietsroutes (goedkoop) te krijgen zijn. Op/bij de routes infopanelen; 4. langs de route picknickplaatsen en eenvoudige bankjes (liefst op knooppunten). !! Goed aangeven waar de routes lopen, ook de afstand of loop-/fietstijd.	Wel meedenken.
Vereniging Dorpsbelangen Taarlo P/a mevrouw H. Ybema Hoofdweg 208 9485 TA Taarlo			Ja, ontwikkelen infobord en bepalen van de plaats + parkeerplaats.

2. De bijeenkomst op 29 april 2004 te Deurze

Algemeen

Tussen de startbijeenkomst op 9 maart en 29 april heeft het bureau Van Gent Van der Reest met vijftien partijen gesproken over hun visie op en mogelijke betrokkenheid bij het Levend Bezoekersnetwerk (LBN). De bijeenkomst van 29 april was bedoeld voor het presenteren van de voorlopige resultaten en voor het reageren op die conclusies voordat het eindrapport zou worden geschreven. De zaal was op 29 april met ongeveer dertig genodigden redelijk bezet.

Verloop van de avond

Kees Folkertsma opende de avond als secretaris van het NBEL. Hij legde uit waar het NBEL voor staat, schetste de geschiedenis van het NBEL en benoemde projecten die in gang zijn gezet. Ook werd verduidelijkt dat plannen zoals het BIO-plan, het Recreatief Mobiliteitsplan, de Landschapsvisie en het Plan van Aanpak voor het LBN nodig zijn om als gezamenlijke partijen (en bewoners) met de uitvoering bezig te kunnen gaan. Na de inleiding van Kees Folkertsma presenteerde Hans de Vries van Van Gent Van der Reest de voorlopige conclusies. Eén van de conclusies betrof het feit dat het bureau vond dat beter eerst even een stap teruggezet kan worden om twee stappen vooruit te kunnen zetten. Een andere conclusie was het feit dat minder van de al aangegeven punten moest worden uitgegaan maar meer van het gedrag van de recreanten en de doelstellingen van het BIO-plan.

Reacties

De discussie was minder levendig dan op 9 maart. Men kon zich redelijk vinden in de conclusies en hoopte op spoedige actie.

Vervolg

Het bureau zal het NBEL het conceptrapport medio mei aanbieden. In september zal het Overleggaan zich erover buigen.

4. Voorbeelden van de te gebruiken thema's

thema's	voorbeelden	zie ook
De Boer Als Gastheer	bezoek op afspraak en bepaalde dagen vleesverkoop aan huis fruitverkoop aan huis uitleg geven	Fam. Klaas Paasman (Balloo) Fam. Jansen (Deurze) / Fam. Schuiling (Schipborg) Fruitbedrijf Goense (Marwijksoord) Bea Thiems (Anloo)
outdoor activiteiten	pony ritten huifkartochten Zweedse oriënteringsloop hand-kruisboogschieten western games smokkelspel Drents klootschieten survivalparcours 'hiemeljen' vrijwillig onderhoud amfibietheater	Musarrindill (Ijsslanders)(Schipborg) Fjordenstal Dolfing (Balloo)
kunst & cultuur	verhalen vertellers music in the woods keramische kunst Kunsthuis museumboerderij Theater van de Natuur themaverbeelding in dans gedichten en verhalen Drents Beeldend Theater Festival	www.verhalenopmaat.nl Staatsbossen Odoorn Royal Goedewaagen (Nw Buinen) www.kunstpaviljoen.nl www.drentsrondje.nl Waterschap in Sellingen Dansante Vorming St. Welzijn Aa & Hunze 'Langs de beek' (Waterschap Rijn en Ijssel) www.zomertrek.nl stichting Dat D'Art (Gasteren)
vermarkten	Kallista Travel het Drentse Boek samenwerken	arrangementen maken en verkopen verkopen Drentse boeken (www.drentseboek.nl) www.drenthehotels.nl
themamaand	Oktober maand kindermaand	open huis culturele instellingen
routes	kunstroute kinderfietsroute laarzenroute	Morene & Veen (Borger-Odoorn)
gidsen	Gidsen Prehistorish Drenthe	excursies Kampsheide / Kniphorstbos
veldstudie	locatie in Aa en Hunze	www.veldwerknederland.nl
witte fietsen en gidsen	green bikes	www.greenbikes.nl

5. Belangrijke adressen / de voor de plenaire bijeenkomsten uitgenodigde personen

Bedrijfsnaam	Persoonsnaam	Adres	Huisnr	Postcode	Woonplaats
Boermarke Anderen	p/a de heer L. Roede	't Loeg	1	9465 TL	ANDEREN
Groepsaccommodatie Het Stroomdal	de familie Bleijenburg	't Loeg	23	9465 TL	ANDEREN
Groepsaccommodatie 't Anderhoes	de heer Te Vilde	't Loeg	9	9465 TL	ANDEREN
Droomhotel Heinenhoes	de directie	't Loeg	4	9465 TM	ANDEREN
De Boer als Gastheer	G. Liebe	Veenvoort	4	9465 TN	ANDEREN
Werkgroep Educatie, Communicatie & Recreatie	Piet Swieter	Veenvoort	3	9465 TN	ANDEREN
NGV afdeling Drenthe	de heer A. Stiksma	Nijend	3	9465 TP	ANDEREN
Auberge Saint Hubert	de directie	Nijend	2	9465 TR	ANDEREN
Camping Landgoed Tolhek	de heer J. Speulman	Nijend	28	9465 TR	ANDEREN
Vrouwen van Nu afd. Anderen	mw. A. Jobing	Nijend	10	9465 TR	ANDEREN
Commissie Volksvermaken Anderen	de heer I. Lesschen	Gewelakkers	19	9465 TV	ANDEREN
Dorpsbelangen Anderen	mevrouw P. van de Sluys	Gewelakkers	7	9465 TV	ANDEREN
NBvP Vrouwen van Nu afd. Anloo	mw. A. de Jonge-Takens	Esweg	21	9461 PJ	ANLOO
Kunst Kijkhuis	mw. W.M. Colewij	Annerweg	5	9467 PA	ANLOO
Dorpsbelangen Anloo	A.G. Okken	Annerweg	14	9467 PC	ANLOO
Boermarke Anloo	p/a de heer J. Mulder	Brinkstraat	5	9467 PD	ANLOO
Café Popken-Hollander	de directie	Brinkstraat	7	9467 PD	ANLOO
Hotel De Hoeve	de directie	Brinkstraat	2	9467 PE	ANLOO
Camping Anloo	de directie	Bosweg	1	9467 PN	ANLOO
	Bea Tiems	Molenberg	2	9467 PP	ANLOO
St. Etstoel Anloo	mw. J. Scholtens-Smeenge	Doornakkers	10	9467 PR	ANLOO
Waterleidingmaatschappij Drenthe	p/a mevr. A. Diepeveen	Postbus	18	9400 AA	ASSEN
Drents Landschap	Hans Colpa / Sonja vd Meer	Postbus	83	9400 AB	ASSEN
De Boer Als Gastheer / DLG	Jettie Koopman	Postbus	146	9400 AC	ASSEN
DLG-gebiedsmakelaar	H. Overweg	Postbus	146	9400 AC	ASSEN
Drentse Historische Vereniging	de heer H.J. Versfelt	Postbus	243	9400 AC	ASSEN
Werkgroep Educatie, Communicatie & Recreatie	p/a R. Sinke	Postbus	111	9400 AC	ASSEN
Natuurmonumenten	coördinator Drentsche Aa	Postbus	764	9400 AF	ASSEN
Kunst & Cultuur Drenthe	directie	Postbus	924	9400 AX	ASSEN
Stichting Volksdans Drenthe	het bestuur	Postbus	10059	9400 CB	ASSEN
Gemeente Assen	Jan Lagendijk	Postbus	30018	9400 RA	ASSEN
Staatsbosbeheer	Herman Brink	Dr. Nassaulaan	5	9401 HJ	ASSEN
De Boer als Gastheer	R. Smit	Amen	61	9446 PB	AMEN
De Boer als Gastheer	H. Hagens	Amen	8	9446 PC	AMEN
De Boer als Gastheer	C.J. Goense	Marwijksoord	21a	9448 XA	MARWIJKSOORD
Drents Plateau	Olaf Reijers / Liesbeth Simon	Stationsstraat	11	9401 KV	ASSEN
Landschapsonderhoud, Zorg & Educatie HvB	M. van Dijken	Beilerstraat	6	9401 PK	ASSEN
BOKD	G. Wezenberg / H. Prinsen	Oostersingel	21a	9401JZ	ASSEN
Staatsbosbeheer	Henk Post	Dr. Nassaulaan	6	9402 HJ	ASSEN
Staatsbosbeheer	de heer T.B. Klootwijk	Dr. Nassaulaan	7	9403 HJ	ASSEN
Werkgroep Anreep/Schieven/Amelte	de heer W. Jansen	Schieven	4	9404 TC	ASSEN
Boermarke Anreep/Schieven	p/a de heer G. ten Brink	Anreep	1	9404 TD	ASSEN
De Boer als Gastheer	J. Dolfing	Balloo	13	9458 TA	BALLOO
Dorpsbelangen Balloo	mw E.A. Dop-de Groot	Balloo	30	9458 TB	BALLOO
Ned. Bond van Plattelandsvrouwen afd. Balloo	mw. H. Wekema-Kamps	Balloo	26	9458 TB	BALLOO
Staatsbosbeheer district Drentsche Aa / Hondsrug	Arend Ellens	Balloo	67	9458 TB	BALLOO
De Boer als Gastheer	Klaas Paasman	Balloo	52	9458 TC	BALLOO
Boermarke Balloo	p/a de heer B. Tjarks	Balloo	96	9458 TD	BALLOO
ANWB-consulent regio Noord	de heer S. Engelsman	Postbus	93200	2509 BA	DEN HAAG
Eetcafé en zalencentrum De Aanleg	de directie	Asserstraat	63	9451 TA	DEURZE
De Boer als Gastheer	J. Jansen	Deurze	35	9457 TA	DEURZE
Vereniging De Meander	p/a A. Lensen	Deurze	1	9757 TA	DEURZE
Recreatieschap Drenthe	Hans Hartog	Brink	4b	7981 BZ	DIEVER
Drentse Maat / NLTO Projecten	Ingrid van Huizen	Lavendelheide	9	9202 PD	DRACHTEN
Meander De / NLTO Projecten	Gert-Jan Stooten	Lavendelheide	9	9202 PD	DRACHTEN
NLTO afdeling PR en Communicatie	mw. Jannet Jousma-Brugger	Lavendelheide	9	9202 PD	DRACHTEN
Vereniging voor Volksvermaken Eext	mw. C. Kuiper	Vesselkampen	9	9463 MC	EEXT
Hotel De Rustende Jager	de directie	Hoofdstraat	20	9463 PC	EEXT
Dorpsmuseum De Kluis	de directie	Middenstraat	3	9463 PP	EEXT
Dorpsbelangen Eext	mw G. Kamping-Schuiling	Kampstraat	30	9463 PV	EEXT
Ned. Bond van Plattelandsvrouwen afd. Eext	mw. T. Blaauw-Zuidema	Venakkers	11	9463 RH	EEXT
Boermarke Eext	p/a de heer C. Udding	Dwarsakker	14	9463 RP	EEXT
De Boer als Gastheer	K. Kamping	Annerweg	13	9463 TB	EEXT
Hondelhoeve, de	Richard van der Hulst	Stationsstraat	25	9463 TH	EEXT
Stichting Beeldend Kunstenaars Aa en Hunze	Jan Roedoe	Dorpsstraat	75b	9658 PJ	EEXTERVEEN
Theaterboerderij Het Hek van de Dam	directie	Hoofdstraat	19	9454 PK	EKEHAAR
IVN Aa en Hunze	M. Visser	Oudemolenweg	17	9466 PB	GASTEREN
Boermarke Gasteren	p/a de heer J. Reinders	Brink	7	9466 PE	GASTEREN
Café-restaurant Brinkzicht	de directie	Brink	1	9466 PE	GASTEREN
Stichting Dat D'Art Beeldend Theater	Lydia Verheij / Paula Mulder	Westeinde	18	9466 PH	GASTEREN
SDG	de heer P.W. Pasman	Gagels	17	9466 PJ	GASTEREN
Dorpsbelangen Gasteren	Okke Jan Ottens	Zandkampen	30	9466 PM	GASTEREN
Ned. Bond van Plattelandsvrouwen afd. Gasteren	mw. J. Stokker	Zandkampen	16	9466 PM	GASTEREN
Plattelandsvrouwen afdeling NO Drenthe	het bestuur	Bosakkers	11	9466 PP	GASTEREN
St. Zomerfeest Gasteren	mw. R. Moek-Wagenaar	Bosakkers	17	9466 PP	GASTEREN
Schilder- en Beeldhouwclub Gasteren	mw. L. Koster	Oosteinde	20	9466 TA	GASTEREN

vervolg adressen

Bedrijfsnaam	Persoonsnaam	Adres	Huisnr	Postcode	Woonplaats
Drents Prehistorische Vereniging	de heer S. van der Zee	Geelbroek	1	9455 TD	GEELBROEK
Gemeente Aa en Hunze	Thiemen Santés	Postbus	93	9460 AB	GIETEN
Werkgroep Educatie, Communicatie & Recreatie	Greet Oosterhuis	Voorsteland	1	9461 AP	GIETEN
IVN Aa en Hunze	Hennie Emmerink	Zaalsteden	18	9461 CT	GIETEN
Werkgroep Educatie, Communicatie & Recreatie	J.J. v.d. Broecke	Asserstraat	27	9461 GB	GIETEN
Toeristisch Platform Aa en Hunze	p/a mevr. T. Zingstra	De Pol	15	9444 XE	GROLLOO
Boermarke Loon	p/a de heer W. Uiterwijk	Koeweg	6	9409 TP	LOON
Dorpsbelangen Loon	F. Wairata	Lonerbroekweg	8	9409 TR	LOON
	de heer A.J. Anema	Lonerbroekweg	2	9409 TR	LOON
RECRON	Dick Dijkstra	Postbus	27	7940 AA	MEPPEL
Dorpsbelangen Midlaren	J.R. Timmer	Hunebedpad	1	9475 TN	MIDLAREN
Boermarke Eldersloot/Nijlande	p/a de heer W. Beijering	Nijlande	27a	9452 VA	NIJLANDE
	de heer K. Buist	Beslotenveenseweg	14	9479 TL	NOORDLAREN
Drents Goed	Jan van Ginkel	Zuideresweg	10	9441 TZ	ORVELTE
Dorpsbelangen Oudemolen	mevr. H. Boerma	Hoofdweg	114	9484 TB	OUDEMOLEN
Herberg De Fazant	Ben Blikman	Hoofdweg	118	9484 TB	OUDEMOLEN
	Hennie Boersma	Molenteesteg	6a	9484 TE	OUDEMOLEN
Stationskoffiehuis Rolde	Fam. I. Poutsma	Stationsstraat	14	9451 AJ	ROLDE
Camping De Weijert	de heer F. Sturris	Balloerstraat	2	9451 AK	ROLDE
Streekmuseum Het Dorp van Bartje	de familie Baas	Balloerstraat	2a	9451 AK	ROLDE
Karwij Kaasmakerij	de directie	Hunebedweg	4	9451 AP	ROLDE
VVV Drentse Hondsrug	Bram Bos	Gieterstraat	1a	9451 AR	ROLDE
Boermarke Rolde	p/a de heer L.B. Emmens	Esstraat	3	9451 AV	ROLDE
Café-restaurant Hofsteenge	de directie	Hoofdstraat	23	9451 BA	ROLDE
Boermarke Deurze	p/a de heer J. Suichies	Bosrand	15	9451 BJ	ROLDE
Stichting Schaapskool Balloo	p/a de heer J. Knol	Grote Brink	44	9451 BS	ROLDE
Ned. Bond van Plattelandsvrouwen afd. Eext	mw. A. Vos	Ordellaan	18	9451 GL	ROLDE
Vereniging Drentsche Boermarken	p/a de heer J. van der Struik	Dr. Statenlaan	3	9451 GN	ROLDE
Hotel & Restaurant Erkelens	de directie	Grolloerstraat	1	9451 KA	ROLDE
Rolder Historisch Gezelschap	de heer R. Brands	Goorsprake	14	9451 KW	ROLDE
Coöperatie Drentsche mAat / De Boer Als Gastheer	J. Schuiling en A. Schuiling	Bosweg	29	9469 PG	SCHIPBORG
Groepsaccommodatie De Borg	mw. G. Lambeck	Borgweg	37	9469 PG	SCHIPBORG
Camping De Vledders	de heer J. Glas	Zeeqserweg	2	9469 PL	SCHIPBORG
Dorpsbelangen Schipborg	G. Kruize	Heidesteeg	11	9469 PM	SCHIPBORG
Café-restaurant De Drentsche Aa	de directie	Ruiterweg	2	9469 PN	SCHIPBORG
Evenhuis vakantieverblijf	mevr. G. Bianchessi-Evenhuis	Ruiterweg	6	9469 PN	SCHIPBORG
Vakantieverblijf Musarrindill	Jur. Evenhuis	Ruiterweg	6a	9469 PN	SCHIPBORG
Dorpsbelangen Schipborg	R. Bloem	Achterhaven	32	9469 PR	SCHIPBORG
Dorpsbelangen Taarlo	mevr. H. Ybema-Hamming	Hoofdweg	203	9485 TA	TAARLO
De Boer als Gastheer	Mw. H. Appelo	Jagerstraat	13	9485 TD	TAARLO
Boermarke Taarlo	p/a de heer H. Kommers	Het Loo	1	9485 TL	TAARLO
Herberg van Tarel	de directie	Dorpsweg	3	9485 TB	TAARLO
Belangenvereniging Tynaarlo	mevrouw A. Martens	Dorpsstraat	36	9482 PC	TYNAARLO
Café Centraal	de directie	Dorpsstraat	8	9482 PC	TYNAARLO
Boermarke Tynaarlo	p/a de heer J. Greving	Parallelweg	9	9482 TS	TYNAARLO
Camping Veenmeer / Villapark Akenveen	de directie	Zuidlaarderweg	37	9482 TV	TYNAARLO
De Boer als Gastheer	Geke Hooglander	Loopstukkenweg	4	9482 VD	TYNAARLO
Waterschap Hunze en Aa's	Emiel Galetka / Jan Kragt	Postbus	195	9640 AD	VEENDAM
De Boer als Gastheer / App.verhuur Scheiberlich-Speelman	Mw. Grietje Scheiberlich-Speelman en mevr. Harriët Scheiberlich	Hoofdweg	21	9483 PA	ZEEGSE
De Boer als Gastheer	fam. Darwinkel	Hoofdweg	64	9483 PD	ZEEGSE
Camping Molenkamp	de directie	Schipborgerweg	11	9483 PH	ZEEGSE
Camping Helios	de directie	Zeeqsersteeg	6	9483 TA	ZEEGSE
Boermarke Zeegse	p/a de heer J. Geerts	Hoofdweg	44	9483 TC	ZEEGSE
Hotel Golden Tulip Drenthe	de heer H. Damen	Schipborgerweg	8	9483 TL	ZEEGSE
Kampeervereniging Mooi Zeegse	de directie	Zandrivier	12	9483 TM	ZEEGSE
Toeristisch Platform Tynaarlo	p/a de heer J. Ploeger	Postbus	12	9470 AA	ZUIDLAREN
Gemeente Tynaarlo	Wytze Jans	Postbus	12	9470 AA	ZUIDLAREN

Ook te betrekken:

Het Nienhoes	de directie	Anreep	17	9404 TE	ASSEN
--------------	-------------	--------	----	---------	-------

is (in het basisnetwerk ingedeeld als) categorie II secundair knooppunt
 is (in het basisnetwerk ingedeeld als) categorie II informatieknooppunt