

Voorwoord

2025 was een bijzonder jaar voor Nationaal Park Drentsche Aa. Een jaar waarin plannen tastbaar werden en samenwerking zichtbaar resultaat opleverde. Het hoogtepunt was zonder twijfel de opening van het nieuwe bezoekerscentrum in **Deurze**: het 'Huis van de Drentsche Aa'. Daarmee hebben we een plek gerealiseerd waar natuur, beleving en informatie samenkomen en waar bezoekers, bewoners en partners zich welkom voelen. Het 'Huis van de Drentsche Aa' is meer dan een bezoekerscentrum. Het is een uitvalsbasis voor ontdekking en beleving, een ontmoetingsplek voor samenwerking en een startpunt om het landschap beter te begrijpen. Met horeca in Bistro Aa, werk- en vergaderruimte en mogelijkheden om te overnachten, is het een levendige plek geworden die het Nationaal Park letterlijk en figuurlijk een gezicht geeft.

[Revis Huis van de Drentsche Aa R.A. 1500x500 bruin 5 picto's]



Nu we bijna een jaar verder zijn, kunnen we constateren dat de eerste fase staat. Tegelijkertijd hebben we veel geleerd. Over de dagelijkse praktijk van exploitatie, over samenwerken onder één dak en over de kracht van nabijheid. De intensievere samenwerking tussen IVN, Staatsbosbeheer en het Nationaal Park Drentsche Aa, onder andere door wekelijks samen te werken in Deurze, heeft daar merkbaar aan bijgedragen.

Dit jaarverslag laat zien hoe breed die samenwerking is. U vindt hierin niet alleen de projecten en activiteiten van het Nationaal Park zelf, maar ook een selectie van projecten die door onze partners in het Drentsche Aa-gebied zijn uitgevoerd. Zonder volledig te willen zijn, maakt dit duidelijk dat er samen op veel fronten stappen vooruit worden gezet.

2025 was ook het jaar waarin duidelijk werd dat de maatschappelijke en politieke steun voor Nationale Parken groot is. Het besluit van de Tweede Kamer om af te zien van landelijke bezuinigingen op Nationale Parken onderstreept dat natuur van grote waarde is. Niet alleen voor planten en dieren, maar ook voor mensen die hier kunnen wandelen, tot rust komen en het landschap beleven. Tegelijkertijd blijven de opgaven groot. De druk op ruimte en natuur neemt toe, net als de verwachtingen die aan het gebied worden gesteld. Juist daarom zijn educatie, communicatie en samenwerking essentieel om ook in de toekomst een evenwicht te houden tussen natuur en samenleving.

We kijken vooruit. In de komende jaren werken we verder aan de ontwikkeling van het Huis van de Drentsche Aa, met onder meer een kapschuur met educatieruimte, een aantrekkelijke tuin en buitenruimte en een kijkhut aan de rand van de beek. En aan een nieuwe huisstijl. Zoals u wellicht is opgevallen, heeft Nationaal Park Drentsche Aa in 2025 een aangepast logo gekregen. Dit nieuwe logo

past binnen de landelijke huisstijl van de Nationale Parken en zorgt voor een eenduidige en herkenbare uitstraling. In de komende periode wordt deze huisstijl stap voor stap doorgevoerd in onze communicatie-uitingen.

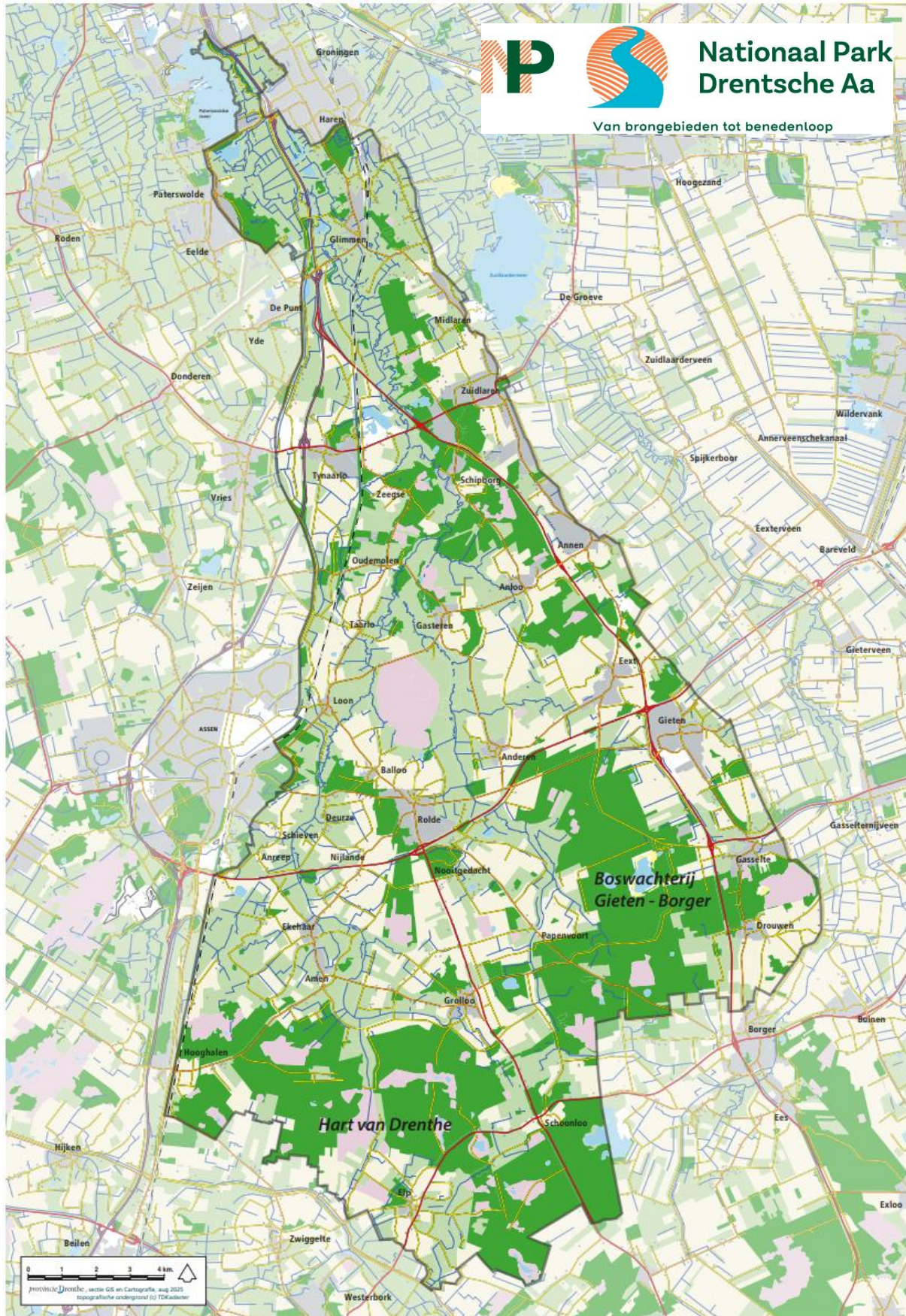
Met dit jaarverslag nodigen wij u uit om terug te kijken op wat is bereikt en om samen vooruit te blijven kijken. Want Nationaal Park Drentsche Aa is nooit af: het is een levend landschap, gedragen door mensen die zich er dagelijks voor inzetten.

Ik wens u veel leesplezier!

Jaap Verhulst

Voorzitter Overlegorgaan Nationaal Park Drentsche Aa

[Topokaart Nationaal Park Drentsche Aa A5]



Inhoud

1. Algemeen
2. Programma Natuurlijk Platteland – Deelprogramma Drentsche Aa
3. Toekomstgericht Landelijk Gebied Drenthe
4. Water
5. Landbouw
6. Natuur en landschap
7. Recreatie
8. Wonen, leefbaarheid & gezondheid
9. Klimaat en energie
10. Educatie en communicatie
11. Gebiedsfonds Drentsche Aa

Bijlagen

1. Organisatie Nationaal Park Drentsche Aa
2. Overzicht Gastheren en -vrouwen Drentsche Aa
3. Besluitenlijst Overlegorgaan 2025
4. Eindafrekening Bestedingenplan 2025
5. Overzicht afgeronde projecten
6. Actuele nieuwsberichten op de website in 2025
7. Adressen partners
8. Basisgegevens Nationaal Park Drentsche Aa
9. Adres en openingstijden **bezoekerscentrum** Nationaal Park Drentsche Aa in het 'Huis van de Drentsche Aa'

1 Algemeen

Het Overlegorgaan Drentsche Aa heeft in 2025 zoals gebruikelijk vier keer in het openbaar vergaderd. In bijlage 3 vindt u de besluitenlijst waaronder het vaststellen van de Monitoringsrapportage Drentsche Aa - 4e Meting 2023 (zie verderop) en een Plan van Aanpak voor het behoud en bescherming van zandwegen in het Nationaal Park Drentsche Aa.

Ondersteuning Nationale Parken 2025 - 2026

Het Rijk heeft in 2023 het Beleidsprogramma Nationale Parken 2024-2030 vastgesteld. Dit Beleidsprogramma kent vijf doelen:

1. De natuur-, landschaps-, erfgoed- en ruimtelijke kwaliteiten van ieder nationaal park versterken, elk park vanuit de eigen gebiedsidentiteit;
2. Ieder nationaal park ontwikkelen naar robuustere natuur- en landschapsgebieden met stevige natuurkernen;
3. De unieke natuurbeleving van elk nationaal park versterken, in balans met de draagkracht van de natuur;
4. De samenleving steviger met de nationale parken verbinden;
5. De herkenbaarheid en eenheid van de gezamenlijke nationale parken in Nederland vergroten.



Het ministerie van LNVN heeft voor de periode 1 april 2025 - 31 december 2026 extra geld beschikbaar gesteld voor de Nationale Parken in Nederland. Het geld is bedoeld voor maatregelen die de kwaliteit en bekendheid van de nationale parken vergroten. Nationaal Park Drentsche Aa heeft deze middelen ingezet voor:

- Extra inzet van het IVN voor het uitvoeren van de educatie- en communicatiestrategie 2024-2030 Nationaal Park Drentsche Aa.
- Het project 'Samen aan de slag in het Nationaal Park Drentsche Aa' door Landschapsbeheer Drenthe in samenwerking met Brede Overleggroep Kleine Dorpen Drenthe en Natuur- en Milieufederatie Drenthe. Doel is de betrokkenheid van dorpen bij hun omgeving te vergroten.
- Extra inzet boswachter publiek Staatsbosbeheer in Nationaal Park Drentsche Aa. Doel is de samenwerking met Staatsbosbeheer te versterken.

Bezuinigingen Nationale Parken van de baan

De Tweede kamer heeft voor het zomerreces 2025 het amendement aangenomen waarmee de bezuinigingen op de Nationale Parken van tafel zijn. Dit betekent dat de Nationale Parken kunnen doorgaan met hun plannen. In het Beleidsprogramma Nationale Parken 2024-2030 staat beschreven hoe de parken willen werken aan bescherming van natuur, natuurbeleving, educatie, communicatie en samenwerking met bewoners en bezoekers.

Verschillende politieke partijen hebben geholpen om deze beslissing te nemen. Volt, GroenLinks/PvdA, Partij voor de Dieren, D66, ChristenUnie, SP en het CDA dienden een wijzigingsvoorstel in. Dit voorstel kreeg ook steun van PVV, Forum voor Democratie en JA21. Ook veel mensen in Nederland lieten hun stem horen. Ruim 34.000 mensen ondertekenden de petitie Red onze Nationale Parken. Veel organisaties en betrokken mensen hebben zich ingezet om deze belangrijke natuurgebieden te beschermen.

Samen koesteren we onze Nationale Parken

De Nationale Parken danken iedereen die heeft meegeholpen: politici, organisaties, natuurliefhebbers en de duizenden mensen die de petitie ondertekenden. Samen laten we zien dat je Nationale Parken niet schrapt, maar koestert.

[Foto Werkbezoek minLUVN
PHOTO-2025-09-11]



Werkbezoek ministerie LUVN d.d. 11 september 2025

Monitoringsrapportage Drentsche Aa - 4e Meting 2023

In het Nationaal Park Drentsche Aa werken veel organisaties samen. Samen zorgen we voor een landschap met veel natuur, schoon water en ruimte voor recreatie. De nieuwste rapportage met 2023 als referentiejaar laat zien dat er veel is gebeurd op het gebied van natuur, water, duurzame landbouw en recreatie. Het is de vierde meting sinds 2007.

Waarom deze rapportage?

Eens in de vijf jaar meten we hoe het Nationaal Park zich ontwikkelt. We kijken of we nog op de goede weg zijn met het plan tot 2030: het Beheer-, Inrichtings- en Ontwikkelingsplan (BIO-plan). De metingen helpen om op tijd bij te sturen als dat nodig is. Wil je alle resultaten, kaarten en trends zien? Bekijk dan de interactieve versie online: [Storymap Monitoring 2023](#)

Samenwerkingsverband Nationale Parken (SNP) / Nationale Parken Bureau (NPB)

Het SNP en NPB werken nauw samen om de Nationale Parken in Nederland te vertegenwoordigen en goed voor het voetlicht te brengen. Een hele praktische invulling hiervan is de nieuwe gezamenlijke website www.nationaleparken.nl waarop ook de nieuwe huisstijl is te zien. Enkele voorbeelden van activiteiten zijn:

- *Vertoning docufilm 'De Onderstroom' op 30 september 2025 in Amersfoort.*
In een onzekere (boven) wereld wordt eens te meer duidelijk dat mensen ertoe doen en het verschil kunnen maken; de zogenaamde onderstroom. In de docufilm De Onderstroom, die in opdracht van Van Gogh Nationaal Park is gemaakt, wordt dit prachtig verwoord en in beeld gebracht. De docufilm geeft een gezicht aan de vaak onzichtbare 'onderstroom', laat zien hoe ze samenvloeit met de bovenstroom en hoe zo waardevolle ontwikkelingen doorgang en schaal krijgen. Je ziet vijf oud-deelnemers aan de Academie in het Van Gogh Nationaal Park die de onderstroom vertegenwoordigen. Vanuit hun verlangen, passie en intrinsieke motivatie werken ze aan een mooi, groen en gezond Brabant. Ze zijn exemplarisch voor heel veel mensen die zich inzetten als pionier, ambassadeur of voorlever.
- *Landelijke 'Dag van het Nationaal Park' op 24 mei 2025*
Elk jaar vieren we op 24 mei de Dag van het Nationaal Park, een moment waarop de meest karakteristieke natuurgebieden van Nederland in de schijnwerpers staan. In twee weken konden bezoekers aan de 21 nationale parken in Nederland planten en dieren tellen tijdens de Soorten Challenge. Bijna 7.000 waarnemers deden ruim 135.000 waarnemingen en telden bijna 5.000 soorten. Deze aantallen geven niet alleen de rijkdom van de meest karakteristieke

natuurgebieden van ons land weer, maar laten ook zien dat we jong en oud enthousiast kunnen maken om de natuur te ontdekken. Bezoekers zochten alleen of samen met boswachters, gidsen en andere natuurliefhebbers naar planten en dieren in de nationale parken. Door vogels te spotten, planten te benoemen en insecten te tellen, leren we de rijkdom beter kennen en begrijpen. De gegevens zijn doorgegeven via de app ObsIdentify en Waarneming.nl.

- *Manifest Nationale Parken*

Op maandag 14 april tekenden de 21 nationale parken, de landelijke samenwerkingspartners, Rijksoverheid, provincies en gemeenten het Manifest Nationale Parken. Dit manifest beoogt om met nieuw elan en vol energie de samenwerking tussen alle partners vast te leggen. Hiermee geven de partijen aan te willen samenwerken aan de doelen uit het [Beleidsprogramma Nationale Parken 2024-2030](#)

[Citaat]

“We, het landelijk netwerk van nationale parken, maatschappelijke partners en overheden zijn ons ervan bewust dat de realisatie van het landelijke en het regionale beleid alleen kans van slagen heeft als we onze krachten bundelen. Daarom onderschrijven we met dit manifest hoe we samenwerken aan een mooier en toekomstbestendig Nederland en hoe we het verhaal van de nationale parken tot ons gezamenlijke verhaal maken, voor nu en later.”

[Einde citaat]



[Fotoimpressie ondertekening Manifest 14 april 2025]

2 Programma Natuurlijk Platteland – deelprogramma Drentsche Aa

Opdrachtgever

provincie Drenthe

Opdrachtnemer



[Graag originele logo's gebruiken – ziet jaarverslag 2024]

Drenthe gaat voor robuuste natuur die tegen een stootje kan en ruimte biedt om te beleven en benutten. Voor het versterken van de kwaliteit van de natuur werkt de provincie Drenthe, samen met partners, aan het programma Natuurlijk Platteland. We verbeteren bijvoorbeeld de waterhuishouding van natuurgebieden en versterken de biodiversiteit in het landelijk gebied. Met een gebiedsgerichte aanpak kijken we hoe de opgaven van natuur, landbouw, klimaat en water elkaar kunnen versterken. Zo maken we de natuur weerbaar en ontstaat er ruimte voor toekomstgerichte landbouw en economische ontwikkelingen.

Dit gebeurt via een integrale, gebiedsgerichte aanpak, waarvan de uitgangspunten en doelen zijn vastgelegd in het Programma Natuurlijk Platteland Drenthe. Dit programma is in 2016 vastgesteld en in 2022 geactualiseerd. De natuuropgave in het programma vloeit voort uit de afspraken tussen provincie en Rijk uit het Natuurpact van 2013. De NNN-opgave is nadrukkelijk verbonden met nationale en internationale verplichtingen vanuit Natura 2000, de Vogel- en Habitatrictlijn (VHR), de Kaderrichtlijn Water (KRW) en het Nationaal Bestuursakkoord Water (NBW).

Inmiddels is in verschillende deelprojecten binnen het deelprogramma Drentsche Aa de realisatie van het Programma Natuurlijk Platteland gestart. De voortgang hiervan wordt gestuurd en bewaakt door de Bestuurlijke Adviescommissie Drentsche Aa (BAC; zie kader).

[kader]

Bestuurlijke Adviescommissie Drentsche Aa

Op 24 oktober 2016 heeft de Gedeputeerde Staten van de provincie Drenthe de Bestuurlijke Adviescommissie Drentsche Aa (BAC) geïnstalleerd. De commissie bestaat uit bestuursleden van het waterschap Hunze en Aa's, Staatsbosbeheer, de gemeenten Aa en Hunze en Tynaarlo, LTO-Noord, Drents Agrarisch Jongeren Kontakt, Drents Particulier Grondbezit, Waterbedrijf Groningen (sinds 2025) en de programmaleider Drentsche Aa van de provincie Drenthe. Jan Broertjes is benoemd tot onafhankelijke voorzitter. Prolander voert het secretariaat van de commissie.

De commissie heeft een integrale opgave, waarbij naast de genoemde natuur- en waterdoelen ook doelen voor landbouw, recreatie en leefbaarheid worden meegenomen. Het werkgebied van de commissie omvat het hele beekdalsysteem van de Drentsche Aa. Het gebied van de Elperstroom is aan het werkgebied toegevoegd, evenals het Witterveld. Deze gebieden zijn voor een deel begrensd als Natura 2000-gebied.

[einde kader]

Stand van zaken deelprojecten

[zie kaart met deelgebieden]

De opgave in het Drentsche Aa-gebied is opgedeeld in zestien deelprojecten/-gebieden. De projecten worden uitgevoerd in projectteams in nauwe samenwerking met de gebiedspartners. De samenstelling van de projectteams wisselt per gebied. De meeste projecten worden getrokken door Prolander. Ook Waterschap Hunze en Aa's en Staatsbosbeheer treden op als projecttrekker. Meer informatie over de projecten, zie de website van de Provincie Drenthe: www.provincie.drenthe.nl/drentscheaa.

Laatste werkzaamheden Geelbroek afgerond

Na het broedseizoen en het natte weer, heeft de aannemer de herinrichting in Geelbroek eind 2025 afgerond. Er is gewerkt aan o.a. het egaliseren van de grond, dempen van sloten en het verbeteren van de bereikbaarheid.

Een nieuwe wandelroute gaat door een belangrijk brongebied van de Drentsche Aa en maakt deel uit van het beschermde Natura 2000-gebied. De route start aan de Geelbroekerweg, waar een nieuwe parkeerplaats met een informatiepaneel is gerealiseerd. Dit paneel vertelt over het gebied, de ontstaansgeschiedenis en het natuurherstel dat hier plaatsvindt.

[Foto pp geelbroek.lpg]

De Grote Spelden

[Foto projectbord De Spelden 2]

De Grote Spelden is het stroomgebied rond een zijloopje van het Anlooërdiepje, grenzend aan het Landgoed De Schipborg. Met 23 hectare is het een klein deelgebied in de Drentsche Aa. Het bestaat uit een aantal graslanden die van elkaar gescheiden zijn door stevige houtwallen. In het najaar van 2025 is dit project opgeleverd.

Het belangrijkste onderdeel is het verhogen van het grondwaterpeil. Dit is gedaan door de centrale watergang in de Grote Spelden te dempen, net zoals de greppels die hierop afwateren. Op deze manier wordt er meer water vastgehouden in het gebied en wordt de natuurlijke situatie hersteld. Daarmee bedoelen we: het regenwater infiltreert in de bodem en vindt zo zijn weg naar het lagergelegen Anlooërdiepje. Ook is de overgang van Landgoed De Schipborg naar de Grote Spelden nu meer geleidelijk. Er zijn op de graslanden grenzend aan het landgoed, bomen en struiken geplant. Ter hoogte van het zandpad aan de zuidwest kant wordt het water uit de Grote Spelden onder het zandpad doorgeleid naar het Anlooërdiepje. Het zandpad maakt al deel uit van een bestaande wandelroute vanuit Anloo.



Foto: Prolander

Project Roodzanden in uitvoering

[Foto collage Roodzanden]

De werkzaamheden voor de herinrichting van het gebied Roodzanden zijn 1 september van start gegaan. Op 1 september 2025 is aannemer Avitec gestart in het gebied Roodzanden. De herinrichting zal – afhankelijk van het weer – tot ongeveer 1 maart 2026 duren.

Toekomstplan voor Anreep toegelicht tijdens informatieavond



Foto: Prolander

Het ontwerp voor de nieuwe inrichting van Anreep is klaar. Daarom was er op 13 oktober een inloopavond in Het Huis van de Drentsche Aa in Deurze. Omwonenden, grondeigenaren en andere betrokkenen konden hier het voorlopige plan bekijken. Tijdens de avond gingen bezoekers in gesprek met experts van Prolander en stelden ze vragen over de voorgestelde veranderingen.

Pilot Groenruil Drentsche Aa officieel afgerond

De provincie Drenthe koopt regelmatig gronden aan binnen het Natuur Netwerk Nederland om natuurgebieden in te richten. Omdat de provincie zichzelf niet als eindbeheerder ziet, heeft de provincie als beleid om deze percelen te verkopen. De provincie draagt hiermee het beheer over aan partijen die dat duurzaam en efficiënt kunnen doen. Daarnaast wilde de provincie eigenaren de kans geven om percelen onderling te ruilen. Zo ontstaan grotere en logischer ingedeelde beheereenheden, zodat natuurbeheer makkelijker en goedkoper wordt.

In totaal kwam 171 hectare natuurgrond beschikbaar in de Groenruil Drentsche Aa. De provincie Drenthe bracht ruim 83 hectare in, verdeeld over 84 percelen. Staatsbosbeheer bood ruim 87 hectare aan, verdeeld over 121 kadastrale percelen. Derden brachten daarnaast 9 kadastrale percelen in. Uiteindelijk kreeg ruim 164 hectare een nieuwe eigenaar. Deze natuurgronden hebben via de pilot een nieuwe eigenaar gekregen die zich wil inzetten voor de natuur. Eind 2025 is de pilot officieel afgerond.

Werkgroep Onderzoek, Monitoring en Beheer

Er zijn veel inrichtingsprojecten gaande in het gebied van de Drentsche Aa, waar verschillende grondeigenaren en uitvoeringsorganisaties bij betrokken zijn. Om onderling af te stemmen en elkaar op de hoogte te houden is de werkgroep Onderzoek, Monitoring en Beheer (OMB) in het leven geroepen. De werkgroep komt een paar keer per jaar bijeen.

De Werkgroep OMB bestaat uit de betrokken natuurbeheerders en het waterschap binnen het Natura 2000-gebied Drentsche Aa. In deze werkgroep stemmen de deelnemers beheer- en natuurherstelmaatregelen af en bespreken zij monitorings- en onderzoeksvragen en de resultaten van monitoring en onderzoeken. Dit doen ze altijd met het Natura 2000 beheerplan als basis. Het Natura 2000-beheerplan beschrijft beheer- én inrichtingsmaatregelen om de natuur te verbeteren, maar ook belangrijke kennisleemtes waarvoor verder onderzoek nodig is.

De werkgroep vervult een belangrijke rol als sparringpartner/klankbord voor afstemming, uitwerking en uitvoering van onderzoek, monitoring en beheer. In de afgelopen jaren zijn binnen de werkgroep diverse hydrologische en ecologische onderzoeken begeleid, besproken en vervolgens vertaald naar adviezen voor beheerders en de provincie. Een aantal resultaten hiervan zullen meegenomen worden in de actualisatie van het Natura 2000-beheerplan.

3 Toekomstgericht Landelijk Gebied Drenthe (TLGD)

provincie Drenthe

[Graag origineel logo gebruiken]

De provincie Drenthe wil een toekomstbestendig en gezond Drents landelijk gebied voor haar inwoners. De basis hiervoor is een gezonde bodem, rijke natuur,

een schone lucht en voldoende (drink)water.

De bodem is het fundament van ons bestaan, de ondergrond waarop wij leven, bewegen en (ver)bouwen. De bodem heeft invloed op alles, van het telen van gewassen, de natuur en de biodiversiteit tot de kwaliteit van drinkwater en afwatering. De bodem is van belang voor de landbouw, voor natuur, voor ons (drink)water en voor onze gezondheid en ons welzijn.

Maar om een aantal uitdagingen het hoofd te kunnen bieden, zullen we soms anders om moeten gaan met ons landelijk gebied. Denk hierbij aan het omgaan met extremen door klimaatverandering en de natuur die onder druk staat van verdroging en te veel meststoffen. Het vraagt om verandering en het maken van keuzes: het vraagt om transitie van het Drents landelijk gebied. De provincie gelooft in mogelijkheden om deze transitie te ontwikkelen in samenhang met bestaande opgaven, projecten en programma's. En in samenwerking met gebiedspartners en ervaringsdeskundigen op provinciaal niveau, per deelgebied en op lokaal niveau.

In het programma Toekomstgericht Landelijk Gebied Drenthe (TLGD) gaan we dit vormgeven. Op 10 februari 2026 hebben Gedeputeerde Staten van Drenthe het ontwerpprogramma TLGD vastgesteld en ter inzage gelegd.



4 Water

Onderzoek Anlooërdiepje geeft inzicht in lokale bodem- en watersysteem

In het deelgebied het Anlooërdiepje is een uitgebreid onderzoek gedaan naar de waterhuishouding in het gebied. Het onderzoek verklaart waarom in het gebied zulke grote verschillen in natheid en droogte worden ervaren. Het beekdal van het Anlooërdiepje is onderdeel van het beekstelsel van de Drentsche Aa. Het Anlooërdiepje loopt aan de westzijde van Anloo naar het noorden en mondt uit in het Oudemolensche Diep. In de bodem van het Anlooërdiepje vind je kleileem en potklei. Door de bodemopbouw en de hoogteverschillen is er binnen korte afstand groot verschil in de waterstand. Dit verklaart de uitdagingen voor zowel de landbouw als de natuur. Het onderzoek heeft de ervaringen uit de praktijk bevestigd en laat zien hoe complex het gebied is.

[logo Interreg] Het onderzoek maakt deel uit van het Interreg-project Blue Transition. Blue Transition is een Europees samenwerkingsproject met als doel te komen tot klimaatbestendig waterbeheer en duurzaam grondgebruik. Het draait om de vraag: hoe kan de waterhuishouding in het gebied worden aangepast om beter voorbereid te zijn op gevolgen van klimaatverandering? De resultaten geven inzicht in de watersystemen in het Anlooërdiepje en welke maatregelen bijdragen aan duurzaam waterbeheer.

Brochure voor boeren en daarbuiten

Boeren uit het gebied hebben bijgedragen aan het onderzoek. Ze deelden kennis en wisten geschikte locaties voor het plaatsen van peilbuizen. Prolander bundelde de belangrijkste inzichten van het onderzoek in een [brochure](#) om deze met de boeren te delen. De brochure kan ook zinvol zijn voor andere belanghebbenden in het gebied, zoals natuurbeheerders en overheid. De resultaten uit het onderzoek zijn bovendien interessant voor alle betrokkenen die willen werken aan een duurzame toekomst van het gebied. Tijdens een bijeenkomst op 5 november 2025 is de brochure uitgereikt aan een eerste groep, waaronder lokale boeren die meewerkten aan het onderzoek.

Aandacht voor schoon water in Nationaal Park Drentsche Aa

Het belang van schoon water in het stroomgebied van de Drentsche Aa stond vrijdagmiddag 17 oktober 2025 in de belangstelling van de Nederlandse Voedsel- en Warenautoriteit (NVWA) en de Inspectie Leefomgeving en Transport (ILT). Zij brachten een veldbezoek aan Nationaal Park Drentsche Aa, met ook deelname vanuit de Unie van Waterschappen, Rijkswaterstaat en Omgevingsdienst NL. De provincie Drenthe, Omgevingsdienst Drenthe, Waterbedrijf Groningen en waterschap Hunze en Aa's hebben gezamenlijk invulling gegeven aan het veldbezoek. Daarbij is ingegaan op het unieke karakter van het gebied en het belang van een goede waterkwaliteit in het stroomgebied van de Drentsche Aa. Specifieke aandacht was er voor de samenwerking in de regio via het Uitvoeringsprogramma Oppervlaktewaterwinning Drentsche Aa. Met een glasheldere boodschap: alleen door samenwerking kunnen we de kwetsbare Drentsche Aa beschermen.

Kwetsbaar gebied, groot belang

Het Drentsche Aa-gebied is van grote waarde. Het landschap is uniek, de natuur bijzonder én het oppervlaktewater is een bron voor drinkwaterproductie. Hiervoor wordt oppervlaktewater uit de Drentsche Aa gewonnen en gezuiverd tot betrouwbaar kraanwater voor honderdduizenden mensen. Het is belangrijk dat de kwaliteit van het water hoog blijft.



Een bezoek aan het Huis van de Drentsche Aa in Deurze, een rondrit door het gebied en een bezoek aan het innamepunt voor drinkwater bij pompstation De Punt in Glimmen, waren onderdeel van het programma. Foto: Provincie Drenthe.

Plan van aanpak voor duurzame bescherming Drentsche Aa als drinkwaterbron

[kaf toevoegen. Zie w2404_115-dlg-a4-plan_van_aanpak_vervolg_upda_lr (1).pdf]

Het oppervlaktewater van de Drentsche Aa wordt gebruikt voor de productie van drinkwater, met name voor de gemeente Groningen. De waterkwaliteit van deze bron moet voldoen aan de wettelijk vastgestelde Europese kwaliteitsnormen. In 2016 is gestart met het Uitvoeringsprogramma oppervlaktewater Drentsche Aa (UPDA) met als inzet om in 2023 het aantal normoverschrijdingen terug te brengen naar maximaal één per jaar. Dit doel is niet gehaald, ondanks de positieve effecten van allerlei maatregelen en de goede samenwerking tussen diverse instanties en gebiedspartners. Een aanvullende strategie was nodig; daarvoor is de adviescommissie Vervolg-UPDA ingesteld, die eind 2023 haar aanbevelingen heeft gedaan. De aanbevelingen van de adviescommissie zijn besproken met alle gebiedspartners en verwerkt in het plan van aanpak.

Gedeputeerde Staten van Drenthe hebben op 15 oktober 2024 ingestemd met het plan van aanpak voor de duurzame bescherming van de Drentsche Aa als bron van drinkwater. In het plan van aanpak zijn aanbevelingen van de adviescommissie Vervolg-UPDA verwerkt. Het doel is ervoor te zorgen dat het oppervlaktewater niet of nauwelijks nog wordt belast met gewasbeschermingsmiddelen en andere verontreinigingen. In het plan zijn zestien concrete maatregelen beschreven die in samenhang met elkaar tot een robuuste bescherming van de drinkwaterbron moeten leiden. De provincie neemt de regie om met de vele partners in het gebied het plan van aanpak gezamenlijk uit te voeren.

In 2025 zijn verschillende projecten uit het plan opgepakt en gestart. Een belangrijk onderdeel is het terugkoppelen van metingen aan gebruikers in het gebied: welke analyses hebben we nu van het oppervlaktewater en hoe worden deze gedeeld met belanghebbenden? Zomer 2025 is gestart met het verzamelen van alle bestaande gegevens van waterbedrijf Groningen en waterschap Hunze en Aa's en zijn gebruikt om een dashboard te ontwikkelen. Met dit dashboard kunnen we de agrariërs en gemeenten in het Drentsche Aa gebied voorzien van bestaande en nieuwe waterkwaliteitsgegevens. Informatie delen en bewustwording creëren vormt een belangrijke stap in het opstarten van verbeterprocessen. Deze aanpak wordt door partijen als waardevolle én noodzakelijke stap gezien. Vanuit de Veenkoloniën is interesse om een soortgelijk proces op basis van de Drentsche Aa te starten en aan te haken bij het dashboard. Voor het Anlooërdiepje is daarvoor een integraal plan van aanpak ontwikkeld waarin de Plan-Do-Check-Act verbetercyclus een hoofdrol speelt. Met aanvullende monitoring van het Anlooërdiepje én input van het middelengebruik in het gebied (vanuit de agrariërs en hun teelt/landbouwadviseurs) gaan we deze verbetercyclus starten. Intussen blijven we de inzet van maatregelen op percelen bij agrariërs die bijdragen aan vermindering van de emissie naar oppervlaktewater stimuleren. Het Anlooërdiepje wordt gezien als voorbeeldgebied, waarin ook de eerste landbouwanalyse op deelgebied-niveau kan worden uitgevoerd met de 25 agrarische ondernemers. Inzet is om de aanpak van Anlooërdiepje te gebruiken in andere deelgebieden.

Bij de Nederlands Voedsel- en Warenautoriteit (NVWA) is vanaf april 2025 het programma vervolg UPDA actief gepromoot en is het belang van de Drentsche Aa als drinkwaterbron stevig neergezet. Dit heeft ertoe geleid dat NVWA in het kader van haar landelijke project "Samen voor schoner water" – dat ze uitvoert met de Inspectie Leefomgeving en Transport, Rijkswaterstaat, Unie van Waterschappen en Omgevingsdienst-NL- de Drentsche Aa heeft geselecteerd als samenwerkingsgebied. Samen de met regionale toezicht en handhavende partijen (waterschap, omgevingsdienst Drenthe en provincie) worden vanaf april 2026 de T&H-activiteiten afgestemd en geoptimaliseerd. Hier valt, zo blijkt uit de verschillende ervaringen, nog veel meerwaarde te halen voor waterkwaliteitsverbetering.

Gemeenten hebben eind 2025 de bal opgepakt om gezamenlijk een plan van aanpak op te stellen waarmee de bijdrage van het stedelijke gebied aan de waterkwaliteit van de Drentsche Aa wordt onderzocht. Dit plan van aanpak wordt in 2026 uitgevoerd, met als doel helder te krijgen of ook in stedelijk gebied maatregelen nodig zijn om ongewenste stoffen (bestrijdingsmiddelen, medicijnresten en zoetstoffen) die de Drentsche Aa beïnvloeden te verminderen.

Hiermee wordt vervolg gegeven aan de jarenlange goede samenwerking. Uit gesprekken met de gebiedspartners is naast een grote betrokkenheid, ook een grote bereidheid gebleken om de Drentsche Aa als drinkwaterbron duurzaam blijvend te beschermen. Het plan van aanpak is te vinden op de website van de provincie Drenthe.

Onderzoek naar effecten uitbreiding waterwinning Assen-Oost

[logo WMD toevoegen]

De lokale drinkwatervraagontwikkeling vraagt van drinkwaterbedrijf WMD de capaciteit van de grondwaterwinning in Assen-Oost te verhogen van 2,5 miljoen naar 4 miljoen kuub per jaar. Volgens het bedrijf is dat nodig om vandaag en in de toekomst te kunnen voldoen aan de vraag naar drinkwater. Er zijn geen acute problemen bij het aansluiten van woningen en bedrijven op het drinkwater, maar volgens het bedrijf komen de grenzen wel in zicht. Het drinkwater in Assen wordt nu van ver aangevoerd. WMD wil op een duurzame manier drinkwater winnen en de effecten van de winning op het Drentsche Aa zo mogelijk verkleinen. Daarom onderzoekt WMD nu of met inzet van oppervlaktewater de winning Assen-oost uitgebreid kan worden.

Voordat de provincie een besluit neemt over deze uitbreiding moet de WMD eerst zorgvuldig de gevolgen voor natuur en milieu onderzoeken. Dat zegt de Commissie voor de milieueffectrapportage tegen de provincie, die de commissie om advies vroeg. De drinkwaterwinning grenst namelijk aan het Natura 2000-gebied Drentsche Aa. Voorwaarde voor de uitbreiding van de winning is dat deze geen negatieve effecten heeft op dat gebied. Ook moet worden onderzocht wat de effecten van extra waterwinning op het grond- en oppervlaktewatersysteem zijn. Daarbij moet ook worden gekeken naar de risico's van het infiltreren (in de bodem brengen) van oppervlaktewater in de diepe ondergrond. Als er een positief besluit komt over deze uitbreiding, dan is die op zijn vroegst in 2030 aan de orde.

Aanleg natuurvriendelijke oevers Noord-Willemskanaal – traject Heidenheim

[logo Waterschap Hunze en Aa's]

In april is het waterschap Hunze en Aa's begonnen met de aanleg van 500 meter natuurvriendelijke oever nabij Heidenheim. Het gaat om het gebied langs de oostzijde van het Noord-Willemskanaal direct ten noorden van de A28 en ten zuiden van de natuurvriendelijke oevers die onlangs zijn aangelegd bij de Onlandweg.



Ophogen kanaalbodem

Over een breedte van 5 meter wordt de kanaalbodem opgehoogd met zand dat vrijkomt door het baggeren van de bodem. Het zand zal onder water op z'n plaats worden gehouden door een stortsteen rug en door een damwand. Allebei met de bovenkant ongeveer één meter onder het wateroppervlak. Vanaf daar zal de bodem geleidelijk oplopen. Zo ontstaat een ondiepe oeverzone waarin waterplanten en vis zich goed kunnen ontwikkelen. Langs de kant komt begroeiing met rietachtige vegetatie. Hierbij gaat het waterschap vijf manieren testen om de oever tegen erosie te beschermen.

5 Landbouw

Sterkste Erf 2025 is familie Knijp

Voor 'Het Sterkste Erf 2025' waren drie boerenbedrijven genomineerd die op hun eigen manier laten zien wat een sterk erf is. Ze verschillen in ligging, bedrijfstype en aanpak, maar hebben één ding gemeen: ze maken bewuste keuzes voor hun bedrijf, hun omgeving en de toekomst.

Geertje Enting en Albert Jan Knijp boeren midden in het Nationaal park de Drentsche Aa met een Natura 2000-gebied op 150 meter afstand. Op deze plek runnen ze een gemengd bedrijf met akkerbouw, melkvee en loonwerk. Het grootste knelpunt in hun gebied is de watervoorziening. Ze zijn continu op zoek naar het ideale bouwplan om meer grip te krijgen op water kwantiteit en kwaliteit. En naar manieren om de bedrijfsvoering aan te passen aan de zeer uitdagende omstandigheden en tegelijkertijd een verdienmodel te creëren. Het combineren van de verschillende takken is zowel een verrijking als een extra uitdaging. In alle zoektochten staat de kringloop van het bedrijf centraal. Zo telen ze eiwit voor de eigen koeien en passen ze een ruime gewasrotatie toe. Voer dat ze niet zelf telen, kopen ze regionaal in. Ze hebben een vergaderruimte ingericht waar mensen tussen de koeien kunnen vergaderen. Daarnaast verhuren ze een instructie- annex workshopruimte. De nieuwste generatie staat al te trappelen om te boeren en is ervan overtuigd dat ze de goede manier van boeren passend bij het gebied en binnen de regelgeving gaan vinden.

Stichting Boerengrond Drentsche Aa

Via een publicatie in de lokale krant '[De Schakel](#)' heeft een groep boeren uit het Drentsche Aa-gebied zich gepresenteerd. Zij zien kans om een grote slag te maken met het behalen van maatschappelijke doelen. Juist door de economische positie van de landbouwbedrijven te versterken. Zes bedrijven uit het gebied nemen het initiatief voor een uitvoeringsplan en hebben hiervoor een stichting opgericht. De boeren bundelen de krachten om financieel verantwoorde extensivering van hun bedrijven te combineren met het behalen van maatschappelijke gebiedsdoelen voor natuur, water, biodiversiteit, klimaat en landschap.

De komende maanden gaat de stichting in gesprek met collega-boeren, betrokken gebiedspartijen, gemeenten en provincie over de mogelijkheden. Het is een periode van verkennen om te komen tot een blauwdruk van de uiteindelijke werkorganisatie. Het is de bedoeling dat geïnteresseerde boerenbedrijven uit het gebied zich straks bij deze werkorganisatie aansluiten.

[citaat]

“Een breedgedragen organisatie is voor ons heel belangrijk. We gaan voor een stevige, gefundeerde toekomst waarin landbouw, natuur en samenleving elkaar versterken”, aldus de boeren.

“De uitdaging is om economisch sterke bedrijven te houden.”

[einde citaat]

6 Natuur en landschap

Bewonersavond wijs met de patrijs

[Logo's Stichting Landschapsbeheer Drenthe + AND]

De patrijs is een karakteristieke akkervogel die zich thuis voelt in Drenthe. Helaas gaat de soort al decennialang hard achteruit. Tijd om daar verandering in te brengen met het project 'Wies met de Patrijs' in de regio van het Ballooërveld (Loon, Balloo, Taarlo, Gasteren of Anderen).

De Patrijs De patrijs leeft in de overgangsgebieden tussen natuur en het agrarisch gebied. Hier is voldoende voedsel beschikbaar in combinatie met schuilmogelijkheden. In de gemeenten Aa en Hunze en Assen bevindt zich nog een relatief vaste populatie patrijzen op en rondom het Ballooërveld. Helaas gaat het al decennialang niet zo goed met de soort. In Drenthe, maar ook in de rest van Nederland. De belangrijkste oorzaken daarvan zijn versnippering, het verdwijnen van geschikt leefgebied door intensivering van ons grondgebruik, het verdwijnen van landschapselementen en de afname van voedselaanbod. Dat moet anders, vinden bewoners en agrariërs uit het gebied.



Foto: Agrarische Natuur Drenthe

In het project Wies met de patrijs slaan ze samen met Landschapsbeheer Drenthe (LBD) en de Agrarische Natuur Drenthe (AND) de handen ineen. Er wordt gekeken naar hoe de Basiskwaliteit Natuur in het gebied ingevuld kan worden. Denk daarbij aan het versterken van de natuur- en landschappelijke waarden, met als doel om de patrijzenpopulatie in het gebied te behouden en te versterken. Daar profiteert niet alleen de patrijs van, maar ook andere plant- en diersoorten. Daarnaast nemen boeren maatregelen zoals de aanleg van vogelakkers en akkerranden en kijken we met bewoners naar wat zij kunnen doen.

Een verborgen strijd in de Heest – door leerling-boswachter Daphne Vegter

[Logo Staatsbosbeheer]

In het prachtige natuurgebied de Heest in de Drentsche Aa heerst een haast idyllische rust. Onder het beekwater speelt zich echter een strijd af waar de meeste mensen zich niet van bewust zijn. Het is een strijd tussen twee bijzondere dieren die ons Nationaal Park rijk is: de rivierprik en de bever. Maar met een beetje hulp hoeft deze strijd helemaal niet gestreden te worden.

De bever is het grootste knaagdier van Europa. Ze zien er aaibaar uit en zijn vaste bewoners in de Drentsche Aa. De bever leeft samen met de rivierprik, ook een oerdier maar veel minder bekend. De rivierprik lijkt op een vis, maar eigenlijk is het familie van de prikken, samen met zijn soortgenoten: de beekprik en de zeeprik, die ook in Nederland voorkomen. De rivierprik is zeer zeldzaam in Nederland en komt in Noord-Nederland alleen nog maar voor in het Gasterse Diep, een middenloop van de Drentsche Aa. Alle paaiplaatsen bevinden zich hier in een beektraject van ongeveer twee kilometer lang.

Kwetsbare populatie rivierprik

De populatie van de rivierprik in de Drentsche Aa is heel kwetsbaar. Daarom is het belangrijk om ervoor te zorgen dat deze niet verdwijnt. Er kan soms in goed overleg voor gekozen worden om beverdammen te verwijderen in het Gasterse Diep waar de paailocaties van de rivierprik zich bevinden. Dit overleg vindt plaats tussen de verschillende betrokken instanties Staatsbosbeheer, Waterschap Hunze & Aa's en de provincie Drenthe. Staatsbosbeheer en het waterschap hebben hier

een belangrijke rol in als de terreinbeheerder en waterbeheerder. Samen met Provincie Drenthe werken ze hier aan een gezond watersysteem en bijbehorende natuur in dit unieke beekdallandschap. Provincie Drenthe is de organisatie die de verschillende natuurdoelen voor dit gebied formeel heeft vastgesteld. Soms is het hierbij, als bevoegd gezag, ook nodig om lastige keuzes te maken. Bijvoorbeeld over het verwijderen van beverdammen. Dit natuurlijk in goed overleg met Staatsbosbeheer en het waterschap. Op dinsdagavond 27 mei vertelde Cindy de Jonge – beverconsulent Drenthe en Groningen - hier alles over tijdens een boeiende lezing in het bezoekerscentrum van Nationaal Park Drentsche Aa in Deurze.



Foto: Staatsbosbeheer

Maaiseizoen Drentsche Aa: een jaar vol zorgvuldig beheer

In 2025 heeft Staatsbosbeheer Drentsche Aa maar liefst 1.000 hectare gemaaid, van eind juni tot begin november. Dankzij het droge voorjaar kon veel werk in eigen beheer worden uitgevoerd met trekkers op ballonbanden. Op plekken met minder draagkracht zet Staatsbosbeheer de rupsmaaier in, en voor de echte maatwerkstukjes – zo'n 4-6 hectare – gebruikten we de eenasser. Daarnaast is er met de Faunus tussen de 20 en 25 hectare gemaaid, met name op de heide en bij veel bosopslag. De planning van het maaien blijft altijd maatwerk. Het beheer is afgestemd op de bloeitijd van bijzondere planten en op de fauna in het gebied: welke kwetsbare vogels broeden waar? Graslanden worden gemaaid voornamelijk om te versralen, terwijl in de venige delen vooral maaien gebeurt om het landschap open te houden. Sommige stukken zijn niet gemaaid. Dat doet Staatsbosbeheer bewust: voor insecten laten we refuges staan, en sommige plekken zijn simpelweg te nat om te berijden. Dit beheer vraagt veel terreinkennis – van kwelgaten tot bijzondere soorten.



Foto: Staatsbosbeheer

Werk in uitvoering - Herstel groenblauwe dooradering

In Drenthe werkt Staatsbosbeheer de komende jaren aan herstel en aanleg van landschapselementen, als bijdrage aan het landelijke Aanvalsplan Landschap. Natuur- en landschapsorganisaties werken hierin samen om het Nederlandse cultuurlandschap te versterken en biodiversiteit te herstellen. Doel is dat minimaal tien procent van het landelijk gebied bestaat uit landschapselementen, zoals houtwallen, poelen en natuurvriendelijke oevers. Deze elementen bieden leefgebied voor talloze soorten planten en dieren, dragen bij aan schoon water en maken het landschap aantrekkelijk en herkenbaar.

Waarom dit belangrijk is

Landschapselementen vormen de ruggengraat van het Drentse cultuurlandschap. Ze bieden voedsel en leefgebied voor dieren en planten, zorgen voor schoon water en helpen het landschap veerkrachtig te blijven bij extreme weersomstandigheden. Door herstel en aanleg van deze elementen dragen we bij aan de biodiversiteit en versterken we de karakteristieke uitstraling van Drenthe. Ook voor bewoners en recreanten maakt dit het landschap aantrekkelijker en beleefbaar.



Foto: Staatsbosbeheer – Een houtwal in het Nationaal Park Drentsche Aa

Herstel van bestaande elementen

- Houtwallen en houtsingels: aanplant van struik- en boomvormers, uitdunnen van bestaande bomen, snoeiwerkzaamheden, terugdringen van invasieve soorten zoals Amerikaanse vogelkers.
- Elzensingels: aanvullen van struiken en bomen, uitdunnen waar nodig.
- Poelen: herstellen van verlande of verslechterde poelen, aanpassen van diepte en oevers.

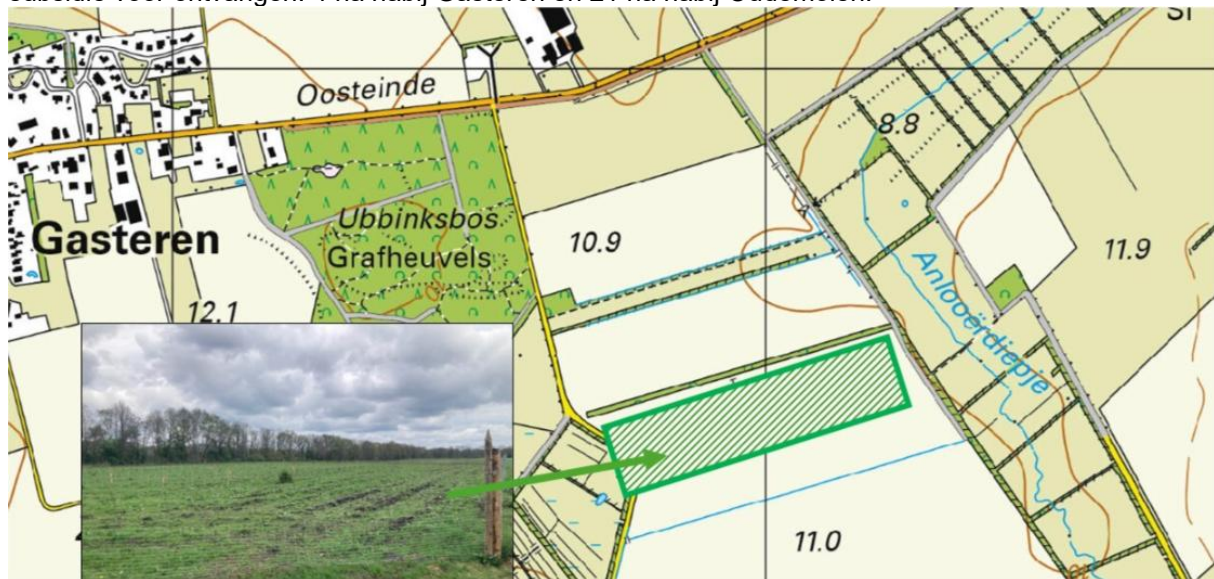
Aanleg van nieuwe elementen

- Poelen: graven van nieuwe poelen met flauwe taluds en maximaal 1 meter diepte.
- Houtwallen en houtsingels: aanplant van struiken en bomen in meerdere rijen, voorbereiden van plantstroken door frezen van de grond.
- Elzensingels: aanplant van meerdere rijen struiken en bomen, afschermen met rasters waar nodig.

Tijdens deze werkzaamheden geven we specifieke aandacht aan ecologische waarden, zoals dassenburchten en habitat voor de kamsalamander. Met deze werkzaamheden versterken we de groenblauwe dooradering in Drenthe, creëren we nieuwe leefgebieden voor planten en dieren en dragen we bij aan een aantrekkelijk en toekomstbestendig landschap. De werkzaamheden zijn begonnen in het najaar van 2025 en worden gefaseerd uitgevoerd tot en met 2026. Daarbij combineren we aanleg van nieuwe landschapselementen met herstel van bestaande structuren.

Bosaanleg Gasteren en Oudemolen

In 2025 is op diverse percelen nieuw bos aangeplant door particulieren. Vanuit de Subsidieregeling Kwaliteitsimpuls Natuur- en Landschapsbeheer (SKNL) hebben zij hier van de Provincie Drenthe een subsidie voor ontvangen: 4 ha nabij Gasteren en 21 ha nabij Oudemolen.





SIW Internationale vrijwilligers Oudemolen

[collage SIW 2025.jpg]

Van 30 juli tot 16 augustus 2025 organiseerde SIW Internationale Vrijwilligersprojecten, in nauwe samenwerking met Staatsbosbeheer, een natuurproject in het Nationaal Park Drentsche Aa. Staatsbosbeheer in Drenthe en SIW hebben al jarenlang een succesvolle samenwerking. Aan het project namen in totaal 23 deelnemers deel, waaronder twee begeleiders – één uit Nederland en één uit Italië. De groep bestond uit twaalf mannen en elf vrouwen, afkomstig uit maar liefst acht verschillende landen: Spanje, Italië, Turkije, Portugal, Frankrijk, België, Nederland en Tsjechië. De leeftijden varieerden van 19 tot 33 jaar, met één deelnemer van 41 jaar.

De deelnemers werkten overdag in het bosrijke gebied, onder leiding van boswachters Michel Heemskerk en Kees van Son. Ze voerden allerlei natuurwerkzaamheden uit, zoals het maaien van hooilandjes waar de grote maaimachines niet bij konden komen en het snoeien van jong struikgewas.

De deelnemers verbleven op camping De Weyert in Rolde, waar de deelnemers zelf eten kookten. Het vervoer ging op de fiets, wat voor sommige buitenlandse deelnemers een ware uitdaging was.

De deelnemers leerden naast elkaar, ook Nederland beter kennen. Hiervoor werden in de vrije tijd verschillende activiteiten georganiseerd, zoals wadlopen en een bezoek aan het Kamp Westerbork. Ook dit jaar waren de deelnemers weer heel positief over het project. Ze waren onder de indruk van de unieke Drentse natuur en de Drentse gastvrijheid.



7 Duurzaam Toerisme

Voor de werkgroep Duurzaam Toerisme stond het begin van het jaar in het teken van het opnieuw bekijken van het ambitieplan en het selecteren van de projecten die vanuit het werkbudget opgepakt konden worden. Allereerst is ingezet op de uitbreiding van het netwerk van informatiezuilen. Daarnaast is met steun van de provinciale subsidie Thematische Wandelroutes Drenthe, gestart met de ontwikkeling van twee thematische wandelroutes in de gemeente Tynaarlo. Deze routes, één met het thema mentale gezondheid en één met een historisch karakter rond Berend Botje, worden momenteel gerealiseerd in samenwerking met bureau Kiemkr8 en de gemeente Tynaarlo. Verder zijn voorbereidingen getroffen voor het digitaal monitoren van bezoekersstromen in het Nationaal Park, waarmee in 2026 wordt gestart. Tot slot zijn de lijnen uitgezet voor activiteiten in 2026, waaronder de ontwikkeling van een wandelvouwkaart voor NP Drentsche Aa en een impuls voor OV-hubs om de zichtbaarheid en bereikbaarheid van het Nationaal Park te vergroten.

Nieuwe informatiezuilen

In 2025 heeft het Nationaal Park Drentsche Aa een grote investering gedaan door 10 oude informatiezuilen te vervangen en 6 nieuwe te plaatsen. Deze nieuwe zuilen staan bij Landgoed Lemferdinge, het Drouwenezand, het Amerdiep, Boswachterij Gieten-Borger en twee in het Hart van Drenthe.

Drentsche Aa beekdalen benoemd tot aardkundig

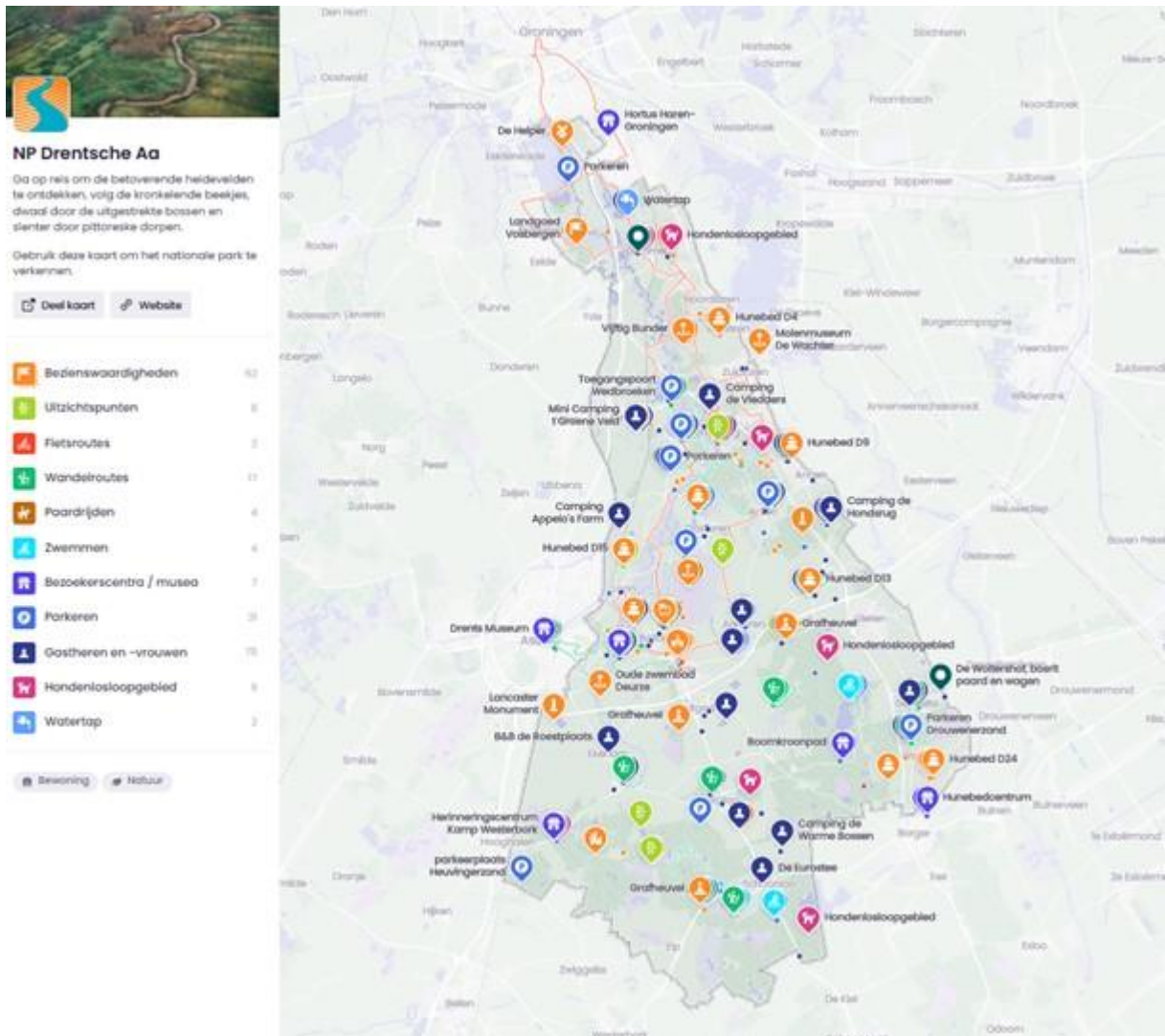
In het hart van Nationaal Park Drentsche Aa vond op donderdag 10 juli een feestelijke en betekenisvolle bijeenkomst plaats: de officiële opening van het nieuwe aardkundig monument Drentsche Aa beekdalen. Een erkenning die niet alleen de uitzonderlijke landschappelijke en geologische waarde van de beekdalen onderstreept, maar ook het belang van structurele bescherming en educatie over dit unieke gebied bevestigt.

De Drentsche Aa is het best bewaarde beekdallandschap van West-Europa. De meanderende beek, omgeven door hooilanden, essen, heide en bossen, vormt het kloppend hart van het Nationaal Park. De aanwijzing als aardkundig monument bekrachtigt het unieke karakter van dit gebied, waarin natuurlijke processen, cultuurhistorie en biodiversiteit samenkomen.



Nieuwe Interactieve gebiedskaart

Om de informatie over het Nationaal Park Drentsche Aa nog beter te ontsluiten is een nieuwe interactieve digitale kaart ontwikkeld. Hierop vind je wandel- en fietsroutes, mooie plekken en adressen van onze gastheren en gastvrouwen. De kaart is gemaakt door het bedrijf Wolf Maps. [Kaart - NP Drentsche Aa](#). De kaart is ook op het grote scherm in het bezoekerscentrum in het 'Huis van de Drentsche Aa' in Deurze te raadplegen en kan door het scannen van een QR-code heel eenvoudig op je mobiele telefoon worden geopend voor navigatie.



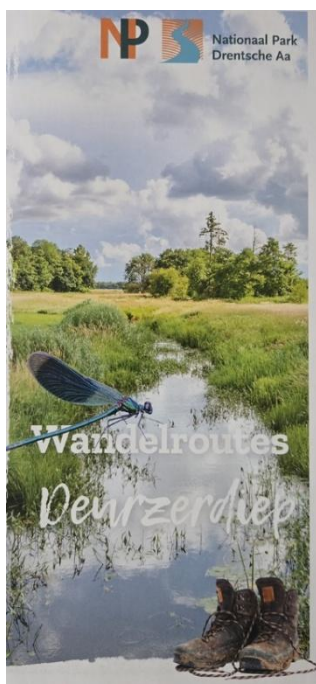
Waterspeelplaats in Deurze opgeknapt

De waterspeelplaats bij ons Nationaal Park bezoekerscentrum is opgeknapt. Kinderen kunnen hier met water spelen en tegelijk iets leren. Water is het centrale thema in en rond het bezoekerscentrum. Op de speelplaats staan een waterpoel, waterpomp, stapstenen en een klimvoorziening. Kinderen kunnen ontdekken over het waterleven. Ze leren spelenderwijs over water en de natuur. Binnen in het bezoekerscentrum zijn schepnetjes en ander educatief materiaal te leen. Zo kunnen kinderen nog meer onderzoeken en plezier maken.



Nieuwe wandelroutes in Eelde en Paterswolde

Op 3 oktober opende Hans Kuipers, wethouder van de gemeente Tynaarlo en bestuurslid van Recreatieschap Drenthe, twee thematische, bewegwijzerde wandelroutes in Eelde en Paterswolde. De nieuwe routes vervangen de oude 'Landgoederen Eelde route' van 17 kilometer. Deze route was te lang voor de gemiddelde wandelaar en moest worden gewijzigd vanwege natuurontwikkeling in het Friesche Veen. Daarom is het tracé aangepast en opgesplitst in twee rondwandelingen van elk ongeveer 10 kilometer: de Landgoederenroute Paterswolde en de Landgoederenroute Eelde. De routes kunnen afzonderlijk worden gelopen of samen als een 8-vormige wandeling van 20 kilometer. Het startpunt van beide routes is de parkeerplaats bij Landgoed Lemferdinge. Er is nieuwe bewegwijzering en een informatiebord geplaatst en er is een flyer ontwikkeld. Daarnaast is er een thematische wandelroute van gemaakt met online extra's zoals audiofragmenten en korte filmpjes. Zo komen natuur en cultuurhistorie van het gebied nog meer tot leven. De routes zijn te vinden op drenthe.nl/routes en in de gratis Drenthe-routes App. De routes zijn in eigendom van Recreatieschap Drenthe en tot stand gekomen in samenwerking met Stichting Kop van Drenthe, historische vereniging Ol Eel en gemeente Tynaarlo, met dank aan de grondeigenaren.



Wandelroute Deurzerdiep

Nationaal Park Drentsche Aa heeft een nieuwe folder uitgegeven met wandelroutes rond het Deurzerdiep vanaf het nieuwe bezoekerscentrum in Deurze. Er zijn drie gemarkeerde routes: een kort rondje van 1,5 kilometer en wandelingen van 5,5 en 8 kilometer. Naast een kaart bevat de folder informatie over wat er onderweg te zien is. De folder is uiteraard verkrijgbaar in het bezoekerscentrum.

Zwemplas camping De Vledders

[De Vledders projectbord.jpg]

Op 22 mei 2025 werd zwemplas van camping De Vledders bij Schipborg feestelijk opgeleverd. De herinrichting van de zwemplas is een mooi voorbeeld van hoe natuurontwikkeling en recreatie goed samen kunnen gaan. Bij de zwemplas worden natuur, recreatie en waterbeheer slim gecombineerd. De zwemplas ligt in een gebied met veel kwelwater, dat voor een groot deel direct afstroomt naar de plas. Dat zorgt voor helder zwemwater, maar heeft ook een keerzijde: het omliggende beekdal ontvangt hierdoor minder grondwater, wat ten koste gaat van de natuur. Ook het ligstrand rond de zwemplas bleef nat door het uittredende grondwater. Er is veel onderzoek gedaan naar het grondwater in het gebied, voordat de werkzaamheden van start konden gaan.



8 Wonen, leefbaarheid & gezondheid

Samen aan de slag in het Nationaal Park Drentsche Aa

Vanuit de Decentralisatie Uitkering 2025 - 2026 van het ministerie LVVN voeren Landschapsbeheer Drenthe, Natuur- en Milieufederatie Drenthe (NMFD) en de Brede Overleggroep Kleine Kernen (BOKD) het project 'Samen aan de slag in het Nationaal Park Drentsche Aa' uit.

Doel is het vergroten van de betrokkenheid en inzet van bewoners in het gebied bij de natuur en het landschap in hun directe leefomgeving in combinatie met de opgaven vanuit energietransitie. De betrokkenheid en inzet van bewoners, vrijwilligers en grondeigenaren in het gebied is vergroot door een vergelijkbaar project in de periode 2021 - 2024. De bewonersinitiatieven in de dorpen staan klaar om verdere stappen te zetten in de realisatie van hun plannen. Met professionele steun aan het netwerk in het gebied wordt de betrokkenheid vergroot en de uitwisseling en samenwerking tussen initiatieven versterkt. Hierdoor kan de realisatie van de ambities doorgang vinden en wordt de kwaliteit van uitvoeringsmaatregelen beter gewaarborgd. Sinds 2021 heeft LBD in samenwerking met de BOKD en NMFD, in zeven dorpen in het gebied geïnvesteerd vanuit de impuls. Het betreft de dorpen Gasteren, Midlaren, Drouwen, Loon, Elp en recentelijke ook in Balloo en Zeegse.

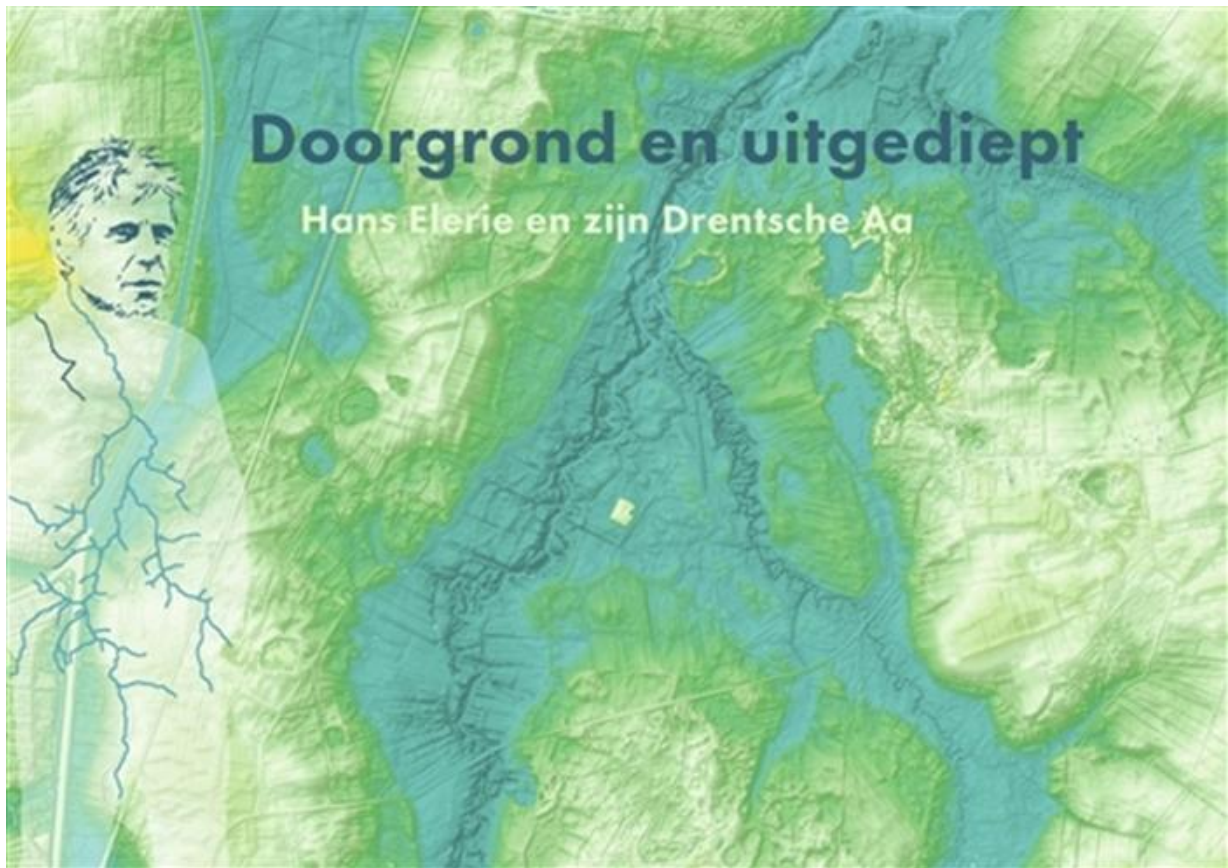
Inspiratiedocument en praatplaat per dorp

Gezamenlijk met alle betrokkenen zijn in de deelnemende dorpen, met steun vanuit LBD, BOKD en NMFD, lokale inspiratiedocumenten opgesteld. Deze bevatten ambities voor het beheer, behoud en herstel van natuur- en landschapskwaliteit in en rond deze dorpen. Bij het opstellen van deze plannen staat telkens de volgende vraag centraal: *“Hoe kan een duurzaam (be)leefbaar (productie)landschap ontwikkeld worden in synergie met regionale identiteiten (erfgoed), natuur, water, biodiversiteit en ecologisch en culturele waarden van het landschap”*. De inspiratiedocumenten geven antwoord op deze vraag en hierin zijn zowel korte, en ook lange termijnambities en plannen opgenomen voor het versterken van de landschapskwaliteit van het gebied. In de dorpen wordt daarmee gewerkt aan de thema's landschap, cultuurhistorie, aardkunde, communicatie, educatie, landbouw, recreatie.

Doorgond en uitgediept. Hans Elerie en zijn Drentsche Aa

Na het verschijnen van de monumentale Landschapsbiografie van de Drentsche Aa in 2015 is Hans Elerie onverdroten voortgegaan met nieuw onderzoek naar een aantal aspecten van het gebied die hem als historisch geograaf bovenmatig boeiden. Dat richtte zich met name op de meandering van het beekdalsysteem. Om gezondheidsredenen is dat materiaal blijven liggen, maar met behulp van anderen is dat publicabel gemaakt. Het zal te zijner tijd een plaats krijgen op de deze website van het Nationaal Park Drentsche Aa.

Voor een vijftiental vrienden en collega's is dat tevens aanleiding geweest om een boekje te maken over het rijkgeschakeerde professionele leven van Hans dat zij zelf van nabij hebben meegemaakt. Bij elkaar bieden die verhalen een unieke inkijk in zijn oeuvre en de invloed die hij op velerlei vlakken heeft uitgeoefend.



Tentoonstelling & boek 'Beek in Beeld'

Hendrik Oosterveld, voorzitter van het Gebiedsfonds Drentsche Aa heeft op 7 juli 2025 de expositie *'Beek in Beeld'* geopend in DSG-galerie in Warenhuis Vanderveen in Assen. De vereniging Drents Schildersgenootschap (DSG) is in 1954 opgericht. Kunst en natuur zijn al sinds mensenheugenis onlosmakelijk met elkaar verbonden en met dit project heeft DSG daaraan een nieuwe eigentijdse invulling gegeven. Op een kunstzinnige manier is een bijdrage geleverd aan het begrip van het belang van het beschermen van de natuur en de Drentsche Aa in het bijzonder.



Mede mogelijk gemaakt door een bijdrage van het Gebiedsfonds Drentsche Aa

De Drentsche Aa is van bron tot monding geobserveerd, onderzocht en ervaren en omgezet nieuwe en actuele kunstwerken. DSG zet zich met dit project dan ook in voor het behoud van datgene wat ons inspireert. Het Nationaal Park Drentsche Aa, de enige nog in zijn oorspronkelijke loop meanderende beek van Nederland, was historisch gezien al heel belangrijk voor kunstenaars. Ze is onder meer bekend door het werk van Von Dulmen Krumpelman, Rutger Kopland en door de oprichters van Het Drents Schildersgenootschap nu bijna zeventig jaar geleden. DSG-kunstenaars als Evert Musch, Ben van Voorn en Berend Groen hebben in het verleden op de bres gestaan voor het behoud van het Drentsche Aa landschap. Vrijwel het gehele oeuvre van Berend Groen gaat over dit landschap, dat mede behouden is door de inbreng van landschapsarchitect Harry de Vroome, de schoonvader van Berend Groen. Het landschap is echter nog steeds aan het veranderen en als kunstenaars van deze eeuw is hier een eigentijdse visie op gegeven. De rode draad voor het project is de loop van de beek en de vier jaargetijden en kunst is het verbindende element.

Natuur & Gezondheid

Met de groeiende aandacht voor de relatie tussen gezondheid en natuur spelen de Nationale Parken een steeds grotere rol als 'groene apotheek'. Aan de ene kant zijn Nationale Parken hotspots voor gezondheid, een bezoek heeft bewezen voordelen voor het individuele welzijn. Dit varieert van preventie tot behandeling. Aan de andere kant zijn gezondheid en welzijn belangrijke drijfveren voor het maatschappelijk draagvlak van de parken en natuur. Het zijn immers niet alleen bijzondere natuurgebieden maar leveren ook een duidelijke maatschappelijke meerwaarde op.

Tegen die achtergrond hebben het Nationale Parken Bureau (NPB) en haar partners de handreiking '[Nationale Parken als katalysator voor gezondheid](#)' ontwikkeld. Hiermee stimuleert het NPB de ontwikkeling van dit thema binnen de individuele parken. Inmiddels zijn ook de Drentse Nationale Parken aan de slag gegaan om hier invulling aan te geven. Zo zetten wij in op communicatie en bewustwording (zie ook [speciale pagina](#) op de website van het Nationaal Park Drentsche Aa),

netwerkvorming, en een aantal concrete projecten om nationale parken en gezondheid met elkaar te verbinden. In 2026 wordt hier verder invulling aan gegeven.

Handreiking Nationale Parken als Katalysator voor Gezondheid

Stappenplan voor samenwerking tussen
Nationale Parken en de Gezondheidssector



Nationale
Parken
Bureau

December 2024

9 Klimaat en energie

Samen aan de slag in het Nationaal Park Drentsche Aa

Vanuit de Decentralisatie Uitkering 2025 - 2026 van het ministerie LNVN voeren Landschapsbeheer Drenthe, Natuur- en Milieufederatie Drenthe (NMFD) en de Brede Overleggroep Kleine Kernen (BOKD) het project 'Samen aan de slag in het Nationaal Park Drentsche Aa' uit.

Doel is het vergroten van de betrokkenheid en inzet van bewoners in het gebied bij de natuur en het landschap in hun directe leefomgeving in combinatie met de opgaven vanuit energietransitie. De betrokkenheid en inzet van bewoners, vrijwilligers en grondeigenaren in het gebied is vergroot door een vergelijkbaar project in de periode 2021 - 2024. De bewonersinitiatieven in de dorpen staan klaar om verdere stappen te zetten in de realisatie van hun plannen. Met professionele steun aan het netwerk in het gebied wordt de betrokkenheid vergroot en de uitwisseling en samenwerking tussen initiatieven versterkt. Hierdoor kan de realisatie van de ambities doorgang vinden en wordt de kwaliteit van uitvoeringsmaatregelen beter gewaarborgd.

Voor het thema energie is het een vervolg op het project 2021 – 2023 van waaruit twee rapportages over de energietransitie zijn opgeleverd: 'Dorpsverhalen' en 'Inwonersvisie'. Zie voor meer informatie de website van het Nationaal Park Drentsche Aa: <https://www.drentscheaa.nl/algemene-onderdelen/projecten/afgeronde-projecten/impuls-nationaal-park-drentsche-aa-2021/energietransitie/>

De Eexter coöperatie Ossenkracht

Als uitkomst/vervolg van het project 'Samen aan de slag' hebben 21 gezinnen gezamenlijk 120 panelen op het dak geplaatst van een lokale agrarische ondernemer in Eext. Dit is goed voor een opbrengst bijna 50.000 kWh per jaar. Zo wekken zij meer groene energie op in het eigen dorp en blijven de opbrengsten ook lokaal.

De coöperatie koopt de zonnepanelen en laat deze op het dak van een dorpsbewoner leggen. Met hem is afgesproken dat de zonnepanelen van de coöperatie zijn. Ook als ooit het eigendom van het dak overgaat op iemand anders. Nu de zonnepanelen op het dak liggen, verkoopt de coöperatie 15 jaar lang de opgewekte zonnestroom aan een energieleverancier. Deze periode is precies gelijk aan de looptijd van de Subsidie Coöperatieve Energieopwekking (SCE). De SCE zorgt ervoor dat de coöperatie zeker is van een bepaalde energieprijs. Wel zo handig in een tijd dat de prijzen alle kanten op gaan. Na de looptijd van 15 jaar werken de zonnepanelen nog voldoende. Met de eigenaar van het dak is afgesproken dat hij dan eigenaar wordt van de zonnepanelen. In ruil daarvoor mogen we gratis gebruik maken van zijn dak. Voor ieder een win – win situatie!

10 Communicatie en Educatie



[Alle

afbeeldingen]

In 2025 werkten de C&E-coördinator en -medewerker in opdracht van het Overlegorgaan weer aan diverse producten, activiteiten en prestaties voor Nationaal Park Drentsche Aa. Naast de reguliere activiteiten was er dit jaar speciale aandacht voor de educatie- en communicatiestrategie, vernieuwing van de oude NP-zuilen en de opening van het nieuwe Nationaal Park Drentsche Aa bezoekerscentrum op 16 april 2025.

[kader – zie voorbeeld jaarverslag 2024]

IVN draagt bij aan duurzame Nationale Parken

IVN heeft van het ministerie van LNV de taak gekregen om de voorlichting en educatie in de nationale parken, een van de vier kerntaken, inhoudelijk te ondersteunen en te coördineren. IVN levert daartoe binnen elk park een coördinator Communicatie & Educatie (C&E). In een aantal parken heeft de coördinator ondersteuning van een medewerker C&E voor de uitvoering van educatieve taken. De

coördinator C&E werkt nauw samen met de secretaris en de voorzitter van elk nationaal park. Het IVN is verantwoordelijk voor:

- het opstellen van een jaarplan C&E;
- de coördinatie en advisering van de uitvoerders van het C&E-aanbod;
- de ondersteuning van de uitvoering en ontwikkeling van het C&E-aanbod;
- het adviseren over de kwaliteit van het C&E-aanbod.

[einde kader]

2025 was een bijzonder betekenisvol jaar voor Nationaal Park Drentsche Aa: het jaar waarin het nieuwe NP Bezoekerscentrum werd ingericht en haar deuren opende. Een locatie die uitgroeide tot een kernactiviteit binnen Communicatie & Educatie, als centrale plek voor beleving, informatie en educatie - een functie waarvan de basis in 2025 is neergezet en in de komende jaren verder wordt uitgebouwd.

Het C&E-team heeft – in samenwerking met partners, gidsen, gastheren en vrijwilligers – met toewijding gewerkt aan het vergroten van de zichtbaarheid, het versterken van de beleving en het stimuleren van betrokkenheid bij het karakteristieke Drentsche Aa-landschap. Door deze gezamenlijke inzet konden we bezoekers en bewoners nog beter meenemen in de unieke waarden van het Drentsche Aa beek- en esdorpenlandschap.

De waarde van C&E voor het Nationaal Park ligt in het versterken van het draagvlak, het vergroten van gebiedskennis en het stimuleren van bewust gedrag en betrokkenheid in en rondom het landschap. Met onze activiteiten zorgen we ervoor dat mensen het gebied niet alleen beleven, maar het ook begrijpen en waarderen. Daarmee leveren we een directe bijdrage aan natuurbehoud, zorgvuldig recreatief gebruik en de herkenbaarheid van het Nationaal Park.

C&E levert hiermee een concrete bijdrage aan de NP-doelstellingen door:

- Het vergroten van de bekendheid en zichtbaarheid van het Nationaal Park;
- Het bevorderen van natuur- en cultuurhistorisch besef bij bezoekers en bewoners;
- Het stimuleren van verantwoord bezoekgedrag en duurzaam gebruik van het gebied;
- Het versterken van het merk en de identiteit van de Drentsche Aa.

In dit hoofdstuk presenteren de belangrijkste activiteiten, resultaten en de meerwaarde voor de verschillende doelgroepen. Daarbij koppelen we de inzet aan de doelstellingen uit het Beheer-, Inrichtings- en Ontwikkelingsplan Nationaal Park Drentsche Aa (2021 - 2030) en de Educatie- & Communicatiestrategie, zodat inzichtelijk wordt hoe de activiteiten uit 2025 hebben bijgedragen aan verdere professionalisering en versteviging van het Nationaal Park.

De financiering van het IVN bestaat in het Nationaal Park Drentsche Aa uit drie onderdelen: 1) de structurele landelijke LVVN-subsidie aan het IVN voor alle Nationale Parken 2) projectfinanciering door Nationaal Park Drentsche Aa en de vier gemeenten en 3) de Decentrale Uitkering 2025 – 2026 aan het Nationaal Park Drentsche Aa. Dankzij deze gestapelde financiering in 2025 konden we:

- Alle basistaken blijven uitvoeren zoals educatieprogramma's, excursies, publiekscommunicatie, gidsen- en vrijwilligerscoördinatie en de ondersteuning van het Levend Bezoekersnetwerk en zelfs uitbreiden.
- Extra uren inzetten voor de verdere ontwikkeling en professionalisering van C&E, waaronder:
 - Inhoudelijke en operationele inzet voor het nieuwe Bezoekerscentrum,
 - Vernieuwing van educatie en publieksactiviteiten,
 - Aanvullende communicatie- en participatieprojecten,
 - Versterking van partnerbetrokkenheid en gebiedscommunicatie.

Door deze aanvullende financiering bleef het C&E-programma volledig functioneren én was er ruimte voor kwaliteitsverbetering en uitbreiding. De C&E inzet volgt het BIO-plan 2021–2030 en de Educatie- & Communicatiestrategie 2023–2030. We werken vanuit vier kerndoelen: 1) beleving stimuleren, 2) kennis delen, 3) betrokkenheid en draagvlak vergroten en 4) participatie bevorderen. De NP Drentsche Aa merkidentiteit (oorspronkelijk, toegankelijk, topkwaliteit, ongedwongen, robuust) geeft richting in alle uitingen. Het Levend Bezoekersnetwerk Drentsche Aa, nu aangevuld met het NP bezoekerscentrum in Deurze, vormt de ruggengraat voor ontvangst, informatie en sturing van bezoek.

1. Activiteiten per doelgroep

1.1 Bewoners

- Bewonerscursus gegeven;
- Themavonden georganiseerd (o.a. beverlezing);
- Social mediakanalen, nieuwsbrief, website en overige NP uitgaven;
- Excursieprogramma;
- NP lezingen (oa nieuwe inwoners gemeente Aa en Hunze) en rondleidingen bezoekerscentrum.

1.2 Gidsen & vrijwilligers

- Scholingsbijeenkomsten (bezoek Waterbedrijf Groningen, rondleiding Geelbroek);
- Jaarlijkse gidsen bedankdag (bezoek aan NP Drents-Friese Wold);
- Voorbereidingsavond excursieprogramma;
- Klankbordgroep;
- Ontwikkeling nieuw gidsen-excursiedoek (excursieondersteuning);
- Coördinatie vrijwilligerspool;
- Bijdrage Groene Gidsendag.

1.3 Ondernemers (Gastheren/-vrouwen)

- Coördinatie gastheerschapnetwerk;
- Gastheerschapcursus;
- Afsluitende fietsroute-cursus 2024- met certificaatuitreiking;
- Ondernemersmiddag met lezing (Theo Spek) en toelichting mini-bezoekerscentra.
- Direct mail (activiteiten, huisstijl, fotografie, etc.)

1.4 Onderwijs

- Natuurspeurderstocht PO (opdrachtenboekje en route aangepast, koppeling naar Bezoekerscentrum);
- Jongeren Adviesbureau (Vincent van Gogh);
- Jongeren Adviesbureau (Terra College);
- Gesprekken met docenten over structurele samenwerking en rol van Bezoekerscentrum.



1.5 Bezoekers

- Vervangen van 10 NP-infozuilen;
- Uitgebreid excursieprogramma (~50 excursies);
- Ontwikkeling en actualisatie wandelroutes (o.a. Eindje om in Drenthe, aardkundig monument route);
- Op Stap krant.

2. Communicatie uitingen en -producten

- Redactie & coördinatie: Doorstroom (2x), Op Stap-krant, digitale nieuwsbrief (4x);
- Website: lay-out en inhoud vernieuwd/doorontwikkeld;
- Interactieve kaart (Wolfmaps) geactualiseerd;
- Socials: Facebook, Instagram, Bluesky; pers & media;
- Beheer en levering fotoarchief (Cocoon);
- Implementatie nieuwe landelijke NP-huisstijl en nieuw NP Drentsche Aa-logo;
- Nieuwe wandelfolder Deurzerdiep;

- Boekje als cadeau opening bezoekerscentrum in 'Huis van de Drentsche Aa'
- Persberichten voor alle NP activiteiten geschreven en verzonden.

3. Realisatie bezoekerscentrum Drentsche Aa ('Huis van de Drentsche Aa')

- Tentoonstellingsteksten (ism partners) geschreven; inrichting en vormgeving gecoördineerd; bouw overleggen begeleiden; afspraken met Drents Museum en Hunebedcentrum (vitrines).
- Opening NP Drentsche Aa bezoekerscentrum 16 april 2025.
- Kinderprogramma ontwikkeld (student begeleiding);
- Training en continue ondersteuning baliepersoneel;
- Training overig personeel Huis van de Drentsche Aa;
- Controle en onderhoud expositie;
- Nieuwe producten in verkooppunt;
- Rondleidingen en lezingen voor partners (o.a. waterschap, Prolander, onderwijs, bewonersgroepen, bestuurders recreatieschap) en geïnteresseerde nationale parken.



4. Greep uit overige activiteiten 2025

- Dag van het Nationaal Park (24 mei) - activiteiten in en rond Bezoekerscentrum.
- Laarzendag (18 oktober) – educatieve activiteiten rond klimaat en water.
- Workshop fotografie voor PO-leerkrachten.
- Stagebegeleiding afstudeerstage Communicatie & Multimedia Design | Hanzehogeschool Groningen.
- Excursie voor Alliance Gastronomique.
- Bijdrage aan ontwikkeling Aardkundig Monument Drentsche Aa beekdalen en aan de opening.
- NP-lezing voor nieuwe inwoners gemeente Aa en Hunze.
- Publieksexcursie "Nacht van de Nacht".
- Samenwerking met Drents Museum aan nieuwe kinderapp (koppeling Vuistbijl Anderen; gereed in 2026).
- Inzet op bezuinigingsvoorstel LVVN (o.a. petitie).
- Begeleiding stagiair (digitaal kinderprogramma Bezoekerscentrum).

5. Output & Outcome Nationaal Park Drentsche Aa C&E activiteiten 2025

5.1. Meer kennis, begrip en bewustzijn bij alle doelgroepen

Door bewonerscursussen, themavonden, excursies, Natuurspeurderstocht, Jongeren Adviesbureau, rondleidingen in het Bezoekerscentrum en de Doorstroom/ Op Stap-communicatie is de gebiedskennis en het inzicht in natuur-, water- en cultuurhistorische waarden toegenomen. Dit sluit precies aan bij de kerndoelen kennis & beleving uit de Educatiestrategie, waar kennisdeling leidt tot positieve houding en gedrag.

5.2. Sterker draagvlak voor natuur, landschap en beleid

C&E activiteiten hebben geleid tot een grotere emotionele binding met het Drentsche Aa gebied. Door de KHG aanpak (kennis-houding-gedrag of hoofd-hart-handen) ervaren bewoners, bezoekers en jongeren een directe relatie tussen gebiedsontwikkeling en hun eigen leefomgeving. Dit zorgt voor meer begrip en acceptatie van maatregelen zoals natuurherstel, waterretentie en zonering in bezoekersmanagement.

5.3. Toegenomen participatie & eigenaarschap

Door activiteiten zoals bewonersavonden, onderwijsprojecten, gidsenpool, gastheerschap en vrijwilligerswerk is het aantal mensen dat actief bijdraagt aan het park gegroeid. Het BIO-plan benadrukt dat participatie en samenhang in uitvoering essentieel zijn voor het behalen van de gebiedsdoelen; De NP C&E aanpak maakt dat concreet.

5.4. Professionalisering van het Levend Bezoekersnetwerk Drentsche Aa (LBN)

Met nieuwe infopunten, geschoolde gidsen, actieve gastheren en de toevoeging van het Bezoekerscentrum is het LBN uitgegroeid tot een sterk en samenhangend ontvangst- en informatiesysteem. Dit verhoogt de kwaliteit van de bezoekerservaring én versterkt de merkidentiteit van NP Drentsche Aa.

5.5. Betere spreiding en kwaliteitssturing van bezoekers

Door excursies, route-ontwikkeling, informatiezuilen, gastheerschap en het Bezoekerscentrum is de spreiding van bezoekers verbeterd. Dat sluit aan op het Bezoekersmanagementplan LBN 2.0 en de BIO-ambitie om recreatie te sturen zonder de kernkwaliteiten te belasten.

5.6. Versterkte samenwerking binnen de Nationale Parken

Onze structurele deelname aan werkgroepen, programmateam, Overlegorgaan en landelijke NP-netwerken heeft geleid tot betere afstemming, eenduidige communicatie en versnelling in beslissingen. De Educatie- & Communicatiestrategie noemt deze samenwerking een randvoorwaarde voor effectieve uitvoering.

5.7. Verhoogde zichtbaarheid en herkenbaarheid van het NP merk

Door Doorstroom, Op Stap, social media, nieuwsbrief, websitevernieuwing, zuilen en de implementatie van de nieuwe NP huisstijl is de merkidentiteit zichtbaar en herkenbaar geworden voor bewoners, bezoekers en ondernemers. De Drentsche Aa merkwaarden uit de merkgids (oorspronkelijk, toegankelijk, topkwaliteit, ongedwongen, robuust) worden zoveel mogelijk in onze NP uitingen doorgevoerd.

6. Het belang van C&E voor Nationaal Park Drentsche Aa

C&E is essentieel is voor het functioneren, beschermen en ontwikkelen van het NP

6.1. C&E is de sleutel voor draagvlak, een pijler van het BIO-plan

Het BIO-plan benadrukt dat brede samenwerking tussen bewoners, ondernemers, landbouw, natuurorganisaties en overheden de basis vormt voor het unieke beek en esdorpenlandschap. Zonder draagvlak werkt dit model niet. Het C&E werk maakt draagvlak tastbaar door te informeren, verbinden, betrekken en activeren.

6.2. C&E activeert het “samen doen” principe van NP Drentsche Aa

De Educatie- & Communicatiestrategie stelt dat het verhaal van de Drentsche Aa alleen verteld en gedragen kan worden door alle partners en doelgroepen samen.

Onze inspanningen dragen er eraan dat bewoners, ondernemers, gidsen, scholen en bezoekers ambassadeurs worden van het gebied.

6.3. C&E vormt de ruggengraat van het Levend Bezoekersnetwerk (LBN)

Het NP levend bezoekersnetwerk is een van de kerninstrumenten in het bezoekersmanagement en de publieke beleving van het NP. Gidsen, gastheren/vrouwen, informatiepunten, het Bezoekerscentrum en de NP uitgaven werken alleen als er continu C&E coördinatie en uitvoering is. Daardoor ontstaat een consistent, herkenbaar en kwalitatief bezoekerssysteem.

6.4. C&E beschermt het gebied via sturing van gedrag

Educatie en communicatie zijn belangrijke instrumenten in het beïnvloeden van gedrag:

- Bezoekers bv blijven op paden die horen bij hun type activiteit,
- Bewoners begrijpen waarom maatregelen nodig zijn,
- Ondernemers helpen mee in spreiding van het Drentsche Aa verhaal.

Het BIO-plan onderstreept dat duurzaam toerisme alleen werkt met goed bezoekers-management en publieksvoorlichting.

6.5. C&E versterkt de NP identiteit en positioneert het gebied nationaal

Nationaal Park Drentsche Aa is onderdeel van een stelsel van 21 Nationale Parken in Nederland. De Merkgids en C&E strategie vragen om een heldere, gezamenlijke merkpositie. Door het C&E werk wordt NP Drentsche Aa zichtbaar als Nationaal Park binnen Nederland, en sluit het aan bij de landelijke kwaliteitsstandaard “Nationale Parken Nieuwe Stijl”.

6.6. C&E stimuleert jeugd en jongeren betrokkenheid en toekomstig beheer

Het BIO-plan stelt dat jongeren de beheerders en beslissers van de toekomst zijn.

Door JAB trajecten, Natuurspeurderstocht en VO/MBO samenwerkingen ontwikkelen jongeren een duurzame, emotionele band met het gebied.

6.7. C&E geeft partners één taal en één verhaal

Met onze afstemming in werkgroepen, communicatieproducten, huisstijlbewaking en contentcreatie zorgt het NP ervoor dat:

- Alle partners hetzelfde verhaal vertellen,
- Projecten logisch in elkaar grijpen,
- De NP organisatie consistent en betrouwbaar overkomt.

Dat is precies wat de NP Drentsche Aa Educatie- & Communicatiestrategie voorschrijft.

[Afsluitende afbeelding ter vulling = Afbeelding1]

11 Gebiedsfonds Drentsche Aa

[logo toevoegen Steun NP Fonds Drentsche Aa]



De samenwerking tussen het Nationaal Park Drentsche Aa en het Gebiedsfonds Drentsche Aa is een goed voorbeeld van het actief betrekken van de beheerders van natuurterreinen, van regionale bewoners, organisaties en ondernemers. Vanaf 2011 is hieraan gewerkt met als resultaat dat men zich identificeert met het gebied en er trots op is! Het Nationaal Park Drentsche Aa en het Gebiedsfonds Drentsche Aa dragen zo bij aan de sociaaleconomische en sociaal-culturele ontwikkeling van de regio.

Als uitkomst van de bijeenkomst met het **Comité van Aanbeveling** op 18 april 2024 in Amen, heeft het bestuur van de Stichting Gebiedsfonds Drentsche Aa eind 2024 besloten de huisstijl aan te passen en meer te laten aansluiten bij die van het Nationaal Park Drentsche Aa. De term gebiedsfonds is te afstandelijk. Mensen hebben veel meer met het merk Nationaal Park Drentsche Aa. Dit heeft geresulteerd in een nieuwe naam: **Stichting Fonds Nationaal Park Drentsche Aa**. Zie het nieuwe logo. Ook is de **website** van de Stichting nu geïntegreerd in die van het Nationaal Park Drentsche Aa.

In 2025 zijn de onderstaande 5 projecten gehonoreerd:

Wies met de Patrijs

De patrijs is een karakteristieke akkervogel die zich thuis voelt in Drenthe. Helaas neemt de soort al decennialang af in populatie en spreiding. Om hier verandering in te brengen, start Landschapsbeheer Drenthe een ervenproject rondom het Ballooërveld. Met als doel het leefgebied van de patrijs te versterken en vergroten. Inwoners van Loon, Taarlo, Gasteren en Anderen die hun erf en/of perceel willen vergroenen en de biodiversiteit willen verhogen, kunnen zich aanmelden.

Deelnemers ontvangen advies over de inrichting van het terrein met landschapselementen, gericht op het verhogen van de biodiversiteit op het erf en/of perceel. Tijdens een erfbezoek worden de wensen en mogelijkheden besproken. Op basis daarvan wordt een inrichtingsplan opgesteld met daarin de gemaakte afspraken en adviezen. Na een akkoord op dit plan ontvangt u gratis plantgoed dat u zelf aanplant.

De Nieuwe Kiem – inrichting buitenterrein t.b.v. vlindertuin en voedselbos

IVN Afdeling Zuidlaren en de Volkstuinvereniging Zuid-Es beheren gezamenlijk een moes- en natuurtuin op de Zuid-Es in Zuidlaren. De kern van het gebied bestaat uit volks(moes)tuinen waar alleen biologisch getuind mag worden. Rondom de volkstuintuinen ligt een brede randzone van natuur (vlinder- en insectentuin) en fruitbomen. Deze randzone is in beheer van IVN Zuidlaren en in het bijzonder bij de vlinder- en insectenwerkgroep. De Nieuwe Kiem (clubgebouw) zal de gewenste natuur- en tuinontwikkelingen op het volkstuincomplex verder faciliteren. Voor de inrichting van de buitenruimte is deze bijdrage geleverd.

De Boekweit Coöperatie

Een bijdrage om deze coöperatie te ondersteunen bij het opstarten omdat de teelt van boekweit bijdraagt aan natuurinclusieve landbouw. Er is een link met beide percelen van Land van Ons in het Nationaal Park Drentsche Aa: Holtesch (Hooghalen) en Onneresch (Onnen). Zie voor meer informatie: <https://www.nederlandseboekweit.nl/>

Plaats de Wereld - bakfiets voor Avonturenclub

Een bijdrage voor een elektrische bakfiets waarmee met kinderen het Drentsche Aa-gebied kan worden bezocht voor excursies. Zie voor meer informatie: <https://www.plaatsdewereld.nl/>

Vogelhuisjes werkgroep Biodiversiteit Gasteren

Door de Werkgroep Biodiversiteit zijn 40 nestkastjes geplaatst met als doel het 'behoud van de broedvogels van erf en struweel' in en om Gasteren. In de herfst/winter van 2026 zullen de kastjes worden schoongemaakt. Dat schoonmaken is nodig om het nest niet te laten vervuilen met uitwerpselen, ongedierte, en wat al niet meer. De nieuwe gebruikers willen graag een schoon begin □ Dan in 2027 en 2028 krijgen we een herhaling van 2026: omstreeks 15 juli rapportage en in de herfst grote schoonmaak.

In de winter van 2028/29 worden de nestel- en broedgegevens van iedereen verzameld en gepresenteerd op een avond in het dorpshuis De Gasterije.

Bijlagen

[opvul foto OV-fietsen op Ballooërveld ergens in achterin het jaarverslag]

1. Organisatie Nationaal Park Drentsche Aa

Overlegorgaan Drentsche Aa

Voorzitter	Jaap Verhulst
Secretaris	Kees Folkertsma
Provincie Drenthe	Egbert van Dijk
Waterschap Hunze en Aa's	Anja Woortman
Gemeente Aa en Hunze	Anno Wietze Hiemstra
Gemeente Assen	Albert Smit
Gemeente Groningen	Kristen de Wrede
Gemeente Tynaarlo	Jelbrich Peters
Staatsbosbeheer	Els Dubbink-Hogenkamp
BOKD	Gerrit Volkers
LTO Noord	Arend Steenbergen
LTO Noord	Erik Emmens
Natuur- en Milieufederatie Drenthe	Reinder Hoekstra
Recreatiesector	Bert Speulman
Waterbedrijf Groningen	Riksta Zwart
<i>Adviseur:</i>	
Ministerie van LVVN, DG Natuur en Regio	Adriaan Beenen

Programmteam Nationaal Park Drentsche Aa

Secretaris Overlegorgaan	Kees Folkertsma (voorzitter)
Coördinator C&E NPDA	André Brasse
Provincie Drenthe	Marije van der Veen (programmaleider Drentsche Aa)
Provincie Drenthe	Priscilla Verplanke
Waterschap Hunze en Aa's	Martijn Näring
Gemeente Aa en Hunze	Maaïke Hamstra
Gemeente Assen	Anniek Spoelstra
Gemeente Groningen	Peter Teerhuis
Gemeente Tynaarlo	Jaap Nanninga
LTO Noord	Rianka Laarman
Staatsbosbeheer	Suzanne Poyck / Karel Bos
BOKD	Luit Hummel
Recreatiesector	Marianne Glas
Recreatieschap Drenthe	Ingeborg de Groot
Waterbedrijf Groningen	Rene Kollen
De Hondsrug UNESCO Geopark	Jasper Tomesen
Prolander	Maurijn Oude Essink
Prolander	Meriam Tuinstra
<i>Agendalid:</i>	
Gemeente Midden-Drenthe	Roelien Scholtens
Natuur- en Milieufederatie Drenthe	Judith van den Berg
Gemeente Borger-Odoorn	PM

Werkgroep Communicatie & Educatie (C&E)

Coördinator C&E NPDA	André Brasse
Medewerker C&E NPDA	Timanca Manak
Gemeente Aa en Hunze	PM (Jessica Huizinga)
Gemeente Assen	PM (Maurice Hummel)
Gemeente Tynaarlo	PM (Berend Kupers)
Gemeente Groningen	Jothea Brouwer (agendalid)
Waterschap Hunze en Aa's	Willeke Bergman
Waterbedrijf Groningen	Leonie Spronk
Recreatiesector	Michael Walter (namens werkgroep DT NPDA)
Staatsbosbeheer BE Drentsche Aa	Kees van Son/ Jolijn Meier
Staatsbosbeheer BE Hart van Drenthe	Linde Veldhoen
Staatsbosbeheer Boomkroonpad	Harry Dekker
Secretariaat NPDA	Elaine Sapulete/ Kees Folkertsma

Gebiedsbewoner
LTO Noord
Agrarische Natuur Drenthe
De Hondsrug UNESCO Geopark
Het Drentse Landschap
Marketing Drenthe

Werkgroep Duurzaam Toerisme

Nationaal Park Drentsche Aa
IVN / NP Drentsche Aa
Toeristisch regisseur Midden-Drenthe
Provincie Drenthe (vrijtijdseconomie)
Recreatieschap Drenthe
Gemeente Assen
De Hondsrug UNESCO Global Geopark
Staatsbosbeheer
Toeplah Aa en Hunze
Marketing Drenthe
Gemeente Tynaarlo
Gemeente Aa en Hunze
Namens ondernemers
Agendalid:
Gemeente Groningen
Gemeente Midden-Drenthe

PM
PM (Milou Schlepers)
Ruben Burgler
Leo Bouwmeester
Hanna Schipper-Seton
Michelle Boer (agendalid)

Michael Walter
André Brasse
Daphne Pot
Gréanne Feenstra-Schenkel
Ingeborg de Groot
Ingrid Zwart
Jasper Tomesen
Karel Bos
Marjolein Vos
Michelle Boer
Patricia Langen
Valerie Vermeire
Wietze Homan

Marian Boelema
Marie-Cecile Hatzmann

2. Overzicht Gastheren en -vrouwen Drentsche Aa

Nationaal Park Drentsche Aa heeft een informatienetwerk van Drentsche Aa gastheren en gastvrouwen. Deze enthousiaste gebiedsondernemers hebben een cursus Drentsche Aa gastheerschap gevolgd. Ze zijn verspreid over het hele Drentsche Aa-gebied te vinden. Ze zijn herkenbaar aan het Drentsche Aa gevelbordje met de grote 'i'; daarnaast hangt bij de meesten de Nationaal Park-vlag in de vlaggenmast. Bij deze ondernemers kan men terecht voor informatie over het Nationaal Park. Hier ligt ook de Op Stap krant met activiteitenagenda en gebiedskaart.

Zie actueel overzicht op:

<https://www.drentscheaa.nl/beleef-nationaal-park/eten-drinken-slapen/>



3. Besluitenlijst Overlegorgaan 2025

BESLUITENLIJST d.d. 3 februari 2025

Van de 80^e vergadering van het Overlegorgaan Nationaal Park Drentsche Aa d.d. 3 februari 2025 in Fletcher Hotel-Restaurant De Zeegser Duinen in Zeegse.

Besluit	Agendapunt
Het Overlegorgaan Drentsche Aa stelt het verslag van zijn vergadering van 26 november 2024 ongewijzigd vast.	3
Het Overlegorgaan stelt het vaststellen van de Monitoringsrapportage Drentsche Aa, 4 ^e Meting 2023 voor publicatie op de website, uit naar de volgende vergadering.	4
Het Overlegorgaan stemt in met het verzoek om de campagne 'F-35 NEE!' te ondersteunen.	5

BESLUITENLIJST d.d. 16 april 2025

Van de 81^e vergadering van het Overlegorgaan Nationaal Park Drentsche Aa in het 'Huis van de Drentsche Aa' in Deurze

Besluit	Agendapunt
Het Overlegorgaan Drentsche Aa stelt het verslag van zijn vergadering van 3 februari 2025 ongewijzigd vast	3
Het Overlegorgaan neemt kennis van de stand van zaken voortgang Plan van Aanpak vervolg Uitvoeringsprogramma oppervlaktewaterwinning Drentsche Aa.	4
Het Overlegorgaan stelt de gewijzigde Monitoringsrapportage Drentsche Aa, vierde meting 2023 vast voor publicatie, met inachtneming van de ter vergadering gemaakte opmerkingen	5
Het Overlegorgaan het Overlegorgaan stemt in met het positieve advies aan GS over de inzet van LVVN-gelden voor 2025 en 2026	6
Het Overlegorgaan het Overlegorgaan stemt in met de gevraagde middelen c.q. het positieve advies aan GS over de concept-Subsidieregeling Nationale Parken Drenthe	7

BESLUITENLIJST d.d. 11 juni 2025

Van de 82^e vergadering van het Overlegorgaan Nationaal Park Drentsche Aa in het 'Huis van de Drentsche Aa' in Deurze

Besluit	Agendapunt
Het Overlegorgaan heeft zijn zorgen geuit over de opgenomen bezuinigingen in de voorjaarsnota 2025 van het Rijk. Alle leden zijn opgeroepen hun eigen netwerk richting de Tweede Kamer in te zetten om voor het ingediende amendement te stemmen die deze bezuiniging terugdraait.	4
Het Overlegorgaan met instemming kennis van het Jaarverslag 2024 Stichting Gebiedsfonds Drentsche Aa.	5
Het Overlegorgaan stelt het jaarverslag 2024 Nationaal Park Drentsche Aa vast.	6

BESLUITENLIJST d.d. 17 november 2025

Van de 83^e vergadering van het Overlegorgaan Nationaal Park Drentsche Aa in Huize Lemferdinge in Paterswolde.

Besluit	Agendapunt
Het Overlegorgaan stelt het verslag van zijn vergadering van 11 juni 2025 ongewijzigd/met genoemde wijzigingen vast	3
Het Overlegorgaan stelt de Begroting 2026 vast van het Nationaal Park Drentsche Aa	5
Het Overlegorgaan stemt in met notitie behoud en bescherming van zandwegen, met inachtneming van de ter vergadering gemaakte opmerkingen, vooral die rond het participatietraject	6
Het Overlegorgaan stelt het vergaderschema voor 2026 vast	8

4. Eindafrekening bestedingenplan 2025

Projecten/ Uitgavenposten 2025	Bedrag
Nieuwe NP-informatiezuilen	€ 75.654
Communicatie & Educatie (+ inzet op jongeren)	€ 75.500
Projectontwikkelaar Recreatie & Toerisme	€ 37.570
Huis van de Drentsche Aa - bezoekerscentrum Nationaal Park Drentsche Aa	€ 37.123
Magazine Doorstroom	€ 17.953
OpStap-krant 2025	€ 15.014
IKK - Demoveld Wedbroeken	€ 9.360
Folders en zichtbaarheid	€ 8.937
Overlegorgaan	€ 6.356
SNP/EUROPARC	€ 4.801
Levend bezoekersnetwerk Drentsche Aa	€ 4.713
Onvoorzien	€ 1.972
Gebiedsfonds Drentsche Aa	€ 53
Totaal	€ 219.352

LVVN-subsidie 2025-2026	Bedrag
Extra inzet Communicatie & Educatie in Nationaal Park Drentsche Aa - IVN	€ 177.102
Samen aan de slag in Nationaal Park Drentsche Aa – LBD, BOKD en NMFD	€ 87.456
Extra inzet boswachter publiek Staatsbosbeheer in NP Drentsche Aa	€ 35.000
Totaal	€ 245.787

6. Actuele nieuwsberichten op de website in 2025

[Ontdekkingstocht door de Drentsche Aa](#)

19 januari 2026 - Ga mee op ontdekkingstocht door NP Drentsche Aa!

[Jongeren denken mee met Nationaal Park Drentsche Aa](#)

15 december 2025 - Wat een mooie samenwerking. Voor het Nationaal Park Drentsche Aa gingen studenten van **MBO Diervverzorging DCTerra** aan de slag als **Jongerenadviesbureau**. De vraag van het park was duidelijk én belangrijk:

“Hoe kunnen we heideschappen blijven inzetten voor natuurbeheer, zonder dat dit negatieve gevolgen heeft voor de waterkwaliteit?”

[Nieuwe Nationaal Park Gastheren -vrouwen](#)

9 december 2025 - Maandag 8 december hadden we de laatste van de vier bijeenkomsten van de cursus NP Drentsche Aa Gastheerschap, en wat was het een prachtige afsluiting.

[Natuurherstel Drentsche Aa werpt vruchten af](#)

2 december 2025

In een reeks van vier reportages besteden we aandacht aan vijftig jaar natuurherstel in Drenthe. In de vierde en laatste reportage laat ecoloog Hans Dekker de veranderingen in het Drentsche Aa-gebied zien.

[Sterkste Erf 2025](#)

13 november 2025 - Voor Het Sterkste Erf 2025 zijn drie boerenbedrijven genomineerd die op hun eigen manier laten zien wat een sterk erf is. Ze verschillen in ligging, bedrijfstype en aanpak, maar hebben één ding gemeen: ze maken bewuste keuzes voor hun bedrijf, hun omgeving en de toekomst. Maak kennis met de genomineerden.

[Vergadering Overlegorgaan Drentsche Aa](#)

5 november 2025 - Vergadering Overlegorgaan Drentsche Aa

[Succesvolle Nationaal Park Drentsche Aa ondernemersdag](#)

28 oktober 2025 - Succesvolle ondernemersmiddag in het Nationaal Park Drentsche Aa. Wat een inspirerende gastheerschap ondernemersmiddag was het gisteren. Betrokken Nationaal Park ondernemers kwamen samen in het Bezoekerscentrum Drentsche Aa voor een middag vol inspiratie, informatie en ontmoeting.

[Samen het nieuwe excursiejaar vormgeven – de jaarlijkse NP-gidsenavond](#)

24 oktober 2025 - Wat een mooi moment in het jaar: de jaarlijkse NP-gidsenavond. Een inspirerende bijeenkomst vol ontmoeting, ideeën en enthousiasme. Samen met onze NP-gidsen en partners keken we vooruit naar het nieuwe jaar.

[Doorgrond en uitgediept. Hans Elerie en zijn Drentsche Aa](#)

23 oktober 2025 - Na het verschijnen van de monumentale Landschapsbiografie van de Drentsche Aa in 2015 is Hans Elerie onverdroten voortgegaan met nieuw onderzoek naar een aantal aspecten van het gebied die hem als historisch geograaf bovenmatig boeiden.

[Terugblik Laarzendag 2025](#)

22 oktober 2025 - Wat een geweldige dag was het afgelopen zaterdag bij het Drentsche Aa Bezoekerscentrum in Deurze. Tijdens Laarzendag 2025 stond alles in het teken van klimaat en water – en dat hebben we geweten. Ruim voordat de klok elf sloeg, stroomden de eerste bezoekers binnen, gewapend met laarzen, regenjassen en een flinke dosis enthousiasme.

[Aandacht voor schoon water in Nationaal Park Drentsche Aa](#)

21 oktober 2025 - Het belang van schoon water in het stroomgebied van de Drentsche Aa stond vrijdagmiddag 17 oktober 2025 in de belangstelling van de Nederlandse Voedsel- en Warenautoriteit (NVWA) en de Inspectie Leefomgeving en Transport (ILT). Zij brachten een veldbezoek aan Nationaal

Park Drentsche Aa, met ook deelname vanuit de Unie van Waterschappen, Rijkswaterstaat en Omgevingsdienst NL.

[Landbouwgrond wordt natuurgebied bij Zeegse: 2000 vrachtwagenritten om zand af te voeren](#)

2 september 2025 - Van landbouwgebied in de buurt van Oudemolen en Zeegse wordt natuurgebied gemaakt. Met het project Roodzanden worden onder andere sloten gedempt en de toplaag van weilanden afgegraven.

[Afronding herinrichting De Grote Moere](#)

1 september 2025 - Denk mee over herinrichting voormalige zandwinplas. Staatsbosbeheer werkt aan de afronding van de herinrichting van de voormalige zandwinplas De Grote Moere, gelegen ten zuiden van Grolloo. Het eerdere plan ging uit van volledige verondieping, maar in overleg met de omgeving wordt dat niet verder uitgevoerd. In plaats daarvan komt er een nieuw eindontwerp voor het gebied, binnen de grenzen van de bestaande zandwinplas. Dit ontwerp stemmen we graag samen met de omgeving af. U kunt meedenken over onderdelen van de invulling van het nieuwe ontwerp.

[Jaarverslag 2024 Nationaal Park Drentsche Aa](#)

6 augustus 2025 - Het jaarverslag 2024 is door het Overlegorgaan Nationaal Park Drentsche Aa dit voorjaar vastgesteld. Deze is nu beschikbaar in de huisstijl van het nationaal park.

[SIW-vrijwilligers 2025](#)

5 augustus 2025 - Ook dit jaar is er weer een groep internationale jongeren aan het werk in het Nationaal Park Drentsche Aa. Staatsbosbeheer geeft hier al voor de 18e keer ruimte voor en zorgt voor de begeleiding.

[Beek in Beeld expositie in de DSG-galerie](#)

24 juli 2025 - Hendrik Oosterveld, voorzitter van het Gebiedsfonds Drentsche Aa, heeft op 7 juli 2025 de opening van de expositie 'Beek in Beeld' in DSG-galerie in warenhuis Vanderveen in Assen.

[Vroege Vogels radio fragment Drentsche Aa](#)

23 juli 2025 - In de serie *Frisse blik* bekijkt het programma Vroege Vogels een aantal Nederlandse natuurgebieden door een internationale bril. Want door uit te zoomen, zie je vaak beter wat een gebied bijzonder én belangrijk maakt. Op 13 juli 2025 werd het Drentsche Aa-gebied bezocht.

[De oerbefoel van Drenthe](#)

23 juli 2025 - Wie aan Drenthe denkt, denkt aan natuur. Aan rust en ruimte. Hier kom je op adem. Niet voor niets noemen we Drenthe dé Oerprovincie van Nederland.

[Bewonersavond wijs met de patrijs](#)

23 juli 2025 - Bewonersavond wijs met de patrijs

[Een verborgen strijd in de Heest](#)

22 juli 2025 - In het prachtige natuurgebied de Heest in de Drentsche Aa heerst een haast idyllische rust. Onder het beekwater speelt zich echter een strijd af waar de meeste mensen zich niet van bewust zijn.

[Gastheerschap cursus 2025 voor ondernemers](#)

17 juli 2025 - In november 2025 houden we weer een Gastheerschapcursus voor ondernemers in Nationaal Park Drentsche Aa. In vier bijeenkomsten worden de deelnemers opgeleid tot ambassadeur/voorlichter van het Drentsche Aa gebied.

[Drentsche Aa cursus voor geïnteresseerden](#)

17 juli 2025 - Beleef het mooiste landschap van Nederland van binnenuit – met de cursus Drentsche Aa. In twee boeiende bijeenkomsten op dinsdag 9 en 16 september 2025 leer je alles over het landschap, de flora en fauna, de rijke geschiedenis én de actuele uitdagingen van dit bijzondere gebied. De cursus vindt plaats van 19:30 tot 21:00 uur in het Nationaal Park Drentsche Aa bezoekerscentrum te Deurze.

[Drentsche Aa beekdalen benoemd tot aardkundig monument – een mijlpaal voor natuur, landschap en erfgoed](#)

14 juli 2025 - In het hart van Nationaal Park Drentsche Aa vond op donderdag 10 juli een feestelijke en betekenisvolle bijeenkomst plaats: de officiële opening van het nieuwe *aardkundig monument Drentsche Aa beekdalen*. Een erkenning die niet alleen de uitzonderlijke landschappelijke en geologische waarde van de beekdalen onderstreept, maar ook het belang van structurele bescherming en educatie over dit unieke gebied bevestigt.

[Bezuinigingen Nationale Parken van de baan](#)

2 juli 2025 - We zijn blij en opgelucht: De Tweede kamer heeft het amendement aangenomen waarmee de bezuinigingen op de Nationale Parken van tafel zijn. Dit betekent dat de Nationale Parken kunnen doorgaan met hun plannen. In het Beleidsprogramma Nationale Parken 2024-2030 staat beschreven hoe de parken willen werken aan bescherming van natuur, natuurbeleving, educatie, communicatie en samenwerking met bewoners en bezoekers.

[Jaarverslag 2024 SGFDA](#)

1 juli 2025 - Stichting Gebiedsfonds Drentsche Aa presenteert jaarverslag 2024

[Monitoring Drentsche Aa 2023](#)

25 juni 2025 - Monitoring Drentsche Aa 2023: balans tussen vooruitgang en uitdagingen. In het Nationaal Park Drentsche Aa werken veel organisaties samen. Samen zorgen we voor een landschap met veel natuur, schoon water en ruimte voor recreatie. De nieuwste rapportage uit 2023 laat zien dat er veel is gebeurd op het gebied van natuur, water, duurzame landbouw en recreatie. Het is de vierde meting sinds 2007.

[Soortenchallenge](#)

11 juni 2025 - In twee weken bijna 5000 soorten in Nationale Parken geteld. De afgelopen twee weken konden bezoekers aan de 21 Nationale Parken in Nederland planten en dieren tellen tijdens de Soorten Challen.ge. Bijna 7000 waarnemers deden ruim 135.000 waarnemingen en telden bijna 5000 soorten. Deze aantallen geven niet alleen de rijkdom van de meest karakteristieke natuurgebieden van ons land weer, maar laten ook zien dat we jong en oud enthousiast kunnen maken om de natuur te ontdekken.

[Naturalis Statusrapport Nederlandse Biodiversiteit](#)

27 mei 2025 - Het gaat niet goed met de Nederlandse biodiversiteit en dat heeft directe gevolgen voor onze leefomgeving. In bestaand beleid ligt een basis voor een biodiversiteit-positieve toekomst, maar succes hangt af van de uitvoering. Het realiseren van gestelde hersteldoelen vereist een aanpak waarin alle beschikbare middelen worden ingezet. De nieuwste wetenschappelijke inzichten en monitoringstechnieken kunnen de hefboom zijn om gezamenlijk het tij te keren.

[Vergadering Overlegorgaan Drentsche Aa](#)

27 mei 2025 - Vergadering Overlegorgaan Drentsche Aa

[Nationale Parken geschrokken - Nationale Parken geschrokken van plannen voor bezuinigingen](#)

14 mei 2025 - De Nationale Parken in Nederland zijn onaangenaam verrast door de plannen van de Rijksoverheid om te bezuinigen in de voorjaarsnota van 2025. Het hele budget voor de Nationale Parken zou kunnen verdwijnen. De parken reageren met ongeloof op dit nieuws. Lees meer in het [persbericht](#) van het Samenwerkingsverband Nationale Parken (SNP)

[Lezing 'Beek in beeld'](#)

14 mei 2025 - Erik van Ommen en Siemen Dijkstra vertellen tijdens deze lezing over hun deelname aan het project 'Beek in beeld'. Zij lieten zich, samen met 17 andere kunstenaars van de Beeldende Kunstenaarsvereniging Drenthe, een jaar lang inspireren door de Drentsche Aa, een voor Nederland uniek en beschermd beekdallandschap. De in het veld ontstane ideeën, schetsen en schilderijen heeft elke kunstenaar op eigen wijze uitgewerkt.

[27 mei lezing over bevers en beverdammen in NP Drentsche Aa](#)

2 mei 2025 - Wat doen bevers eigenlijk in ons landschap? En wat is het effect van de beverdammen die zij bouwen? Op dinsdagavond 27 mei vertelt Cindy de Jonge hier alles over tijdens een boeiende lezing in het bezoekerscentrum van Nationaal Park Drentsche Aa in Deurze.

[vier op 24 mei de Dag van het Nationaal Park](#)

Zaterdag 24 mei vieren we de Europese Dag van het Nationaal Park. Dit jaar draait alles om soortenrijkdom. De grote verscheidenheid aan planten en dieren in de natuur. Tijdens deze dag gaan we samen op zoek naar wat er leeft en groeit in Nationaal Park Drentsche Aa. Doe je mee? Kom dan tussen 10:00 uur en 16:00 uur naar het Bezoekerscentrum Nationaal Park Drentsche Aa in Deurze (Asserstraat 63).

2 mei 2025

[Nationaal Burgerberaad Klimaat](#)

30 april 2025 - Denk mee met het Nationaal Burgerberaad Klimaat. Wat vind jij belangrijk?

[Tentoonstelling & boek 'Beek in Beeld'](#)

Op 17 april 2025 is de tentoonstelling 'Beek in Beeld' geopend.

[Demoveld Wedbroeken 2025](#)

22 april 2025 - Demoveld Wedbroeken 2025

[Nationaal Park Drentsche Aa Bezoekerscentrum geopend](#)

17 april 2025 - Na maanden van hard werken is het zover: **het gloednieuwe bezoekerscentrum van Nationaal Park Drentsche Aa in Deurze is geopend!** Met grote trots presenteren we een plek waar natuur, beleving en informatie samenkomen. Een inspirerende uitvalsbasis voor iedereen die het landschap van de Drentsche Aa wil ontdekken, ervaren én begrijpen.

[Vergadering Overlegorgaan Drentsche Aa](#)

8 april 2025 - Vergadering Overlegorgaan Drentsche Aa

[Van Run Forrest Run naar RunForestRun!](#)

24 februari 2025 - Van Run Forrest Run naar RunForestRun!

[NDFFF lanceert open data met Flora & Fauna Verkenner](#)

13 februari 2025 - NDFFF lanceert open data met Flora & Fauna Verkenner

[Geelbroek op de schop: vernatting moet natuur herstellen](#)

10 februari 2025 - Geelbroek op de schop: vernatting moet natuur herstellen

[Vergadering Overlegorgaan Drentsche Aa](#)

27 januari 2025 - Vergadering Overlegorgaan Drentsche Aa

[Inspiratiedag Drentsche Aa: de Waarde van Water](#)

22 januari 2025 - Inspiratiedag Drentsche Aa: *de Waarde van Water*

7. Adressen partners

Secretariaat Nationaal Park Drentsche Aa

Postbus 122, 9400 AC Assen
Bezoekadres: Westerbrink 1 in Assen
T (0592) 365555
E drentscheaa@drenthe.nl
I www.drentscheaa.nl

IVN Drenthe

Postbus 125
9400 AC Assen
T (0592) 371740
www.ivn.nl

Staatsbosbeheer

Postbus 333
9700 AH Groningen
T (050) 7074444
www.staatsbosbeheer.nl

LTO Noord

Postbus 186
9200 AD Drachten
T (088) 8886666
www.ltonoord.nl

Recreatiesector

p/a Recreatieschap Drenthe
Drift 11c
7991 AA Dwingeloo
T (0521) 593210
www.recreatieschapidrenthe.nl

Natuur- en Mileufederatie Drenthe

Hertenkamp 6
9401 HL Assen
T (0592) 311150
www.nmfdrenthe.nl

Waterschap Hunze en Aa's

Postbus 195
9640 AD Veendam
T (0598) 693800
www.hunzeenaas.nl

Vereniging Brede Overleggroep Kleine Dorpen (BOKD)

Dr. Nassaulaan 3a
9401 HJ Assen
T (0592) 315121
www.bokd.nl

Gemeente Aa en Hunze

Postbus 93
9460 AB Gieten
T (0592) 267777

www.aaenhunze.nl

Gemeente Assen

Postbus 30018
9400 RA Assen
T (0592) 366911
www.assen.nl

Gemeente Groningen

Postbus 30026
9700 RM Groningen
T 14 050 (verkort nummer)
www.gemeente.groningen.nl

Gemeente Midden-Drenthe

Postbus 24
9410 AA Beilen
(0593) 539222
www.middendrenthe.nl

Gemeente Tynaarlo

Postbus 5
9480 AA Vries
T (0592) 266662
www.tynaarlo.nl

NV Waterbedrijf Groningen

Postbus 24
9700 AA Groningen
T (050) 3688688
www.waterbedrijfgroningen.nl

Ministerie van Landbouw, Natuur en Voedselkwaliteit (LNV)

Postbus 20401
2500 EK Den Haag
T (070) 3798911
www.rijksoverheid.nl

Provincie Drenthe

Postbus 122
9400 AC Assen
T (0592) 365555
www.drenthe.nl

De Hondsrug UNESCO Global Geopark

Bronnegerstraat 12
9531 TG Borger
T (0599) 725009
www.dehondsrug.nl

8. Basisgegevens Nationaal Park Drentsche Aa

Aantal inwoners Nationaal Park Drentsche Aa

Buurt	2004	2011	2012	2013	2014	2015	2016	2017	2018	2019	2020
Anderen	230	235	235	235	235	245	245	240	230	225	220
Anloo	340	380	380	310	320	330	325	335	325	335	320
Annen	3550	3.545	3.525	3.490	3.445	3.395	3.405	3.395	3.415	3.450	3.460
Balloo	150	155	160	160	155	155	150	150	150	160	160
Eext	1210	1.275	1.270	1.240	1.235	1.225	1.225	1.245	1.260	1.245	1.255
Ekehaar	270	255	255	260	255	255	255	260	270	270	275
Elp	370	340	335	330	330	325	330	335	340	330	335
Gasselte	1340	1.435	1.435	1.460	1.470	1.490	1.495	1.475	1.515	1.505	1.510
Gasteren	420	410	400	395	380	385	395	400	390	395	390
Gieten	4750	4.990	4.995	4.950	4.925	4.930	4.885	4.895	4.870	4.845	4.885
Glimmen	1130	1.125	1.115	1.105	1.085	1.075	1.065	1.065	1.090	1.085	1.065
Grolloo	660	650	635	645	650	635	635	650	635	625	620
Loon	275	260	260	250	255	250	265	265	270	260	265
Midlaren	180	180	190	195	190	185	185	190	190	185	185
Noordlaren	450	415	410	405	395	395	390	400	385	395	365
Rolde	3830	3.885	3.865	3.860	3.785	3.740	3.740	3.750	3.760	3.740	3.770
Schipborg	610	535	535	540	540	545	530	545	540	535	535
Schoonloo	170	175	175	170	175	180	175	180	190	190	185
Tynaarlo	1540	1.590	1.580	1.555	1.550	1.545	1.530	1.550	1.570	1.585	1.580
Zeegse	210	215	210	205	210	195	200	210	215	215	215
Zuidlaren	10130	9.545	9.500	9.550	9.465	9.510	9.535	9.660	9.665	9.730	9.635
Verspreid gebied	4275	2.445	2.470	2.555	2.570	2.540	2.595	2.735	2.680	2.645	2.675
Totaal gebied	36090	34.040	33.935	33.865	33.620	33.530	33.555	33.930	33.955	33.950	33.905

Bron: CBS

Nationaal Park Drentsche Aa (2020)

Oppervlakte met natuurbestemming (Omgevingsvisie) icm grondgebruik (LGN2020)

	Subtotalen		Onderverdeling	
	Ha	%	Ha	%
1. Totale oppervlakte Nationaal Park Drentsche Aa	33.123	100,0%		
2. Oppervlakte van de 3 Natura2000-gebieden samen:	4.475	13,5%		
2.1. Natura 2000 Drentsche Aa-gebied:			3.902	11,8%
2.2. Natura 2000 Drouwenerzand:			222	0,7%
2.3. Natura 2000 Elperstroomgebied:			351	1,1%
3. Oppervlakte NNN in Nationaal Park Drentsche Aa:				
3.0 NNN (geen Natura2000)	12.562	37,9%	12.562	37,9%
4. Overige functies volgens LGN (buiten NNN en Natura2000):	16.086	48,6%		
4.1 Landbouw			11.256	34,0%
4.2 Groen in bebouwing			1.995	6,0%
4.3 Bebouwing			350	1,1%
4.4 Infrastructuur			1.002	3,0%
4.5 Water			198	0,6%
4.6 Overig			437	1,3%
4.7 Natuur volgens LGN2020 (deels ruis/slivers)			848	2,6%
TOTAAL	33.123	100,0%	33.123	100,0%

Zie voor meer (achtergrond)informatie:

- [Monitoringsrapportage Drentsche Aa - 4e Meting 2023](#)
- [Beheer-, Inrichtings- en Ontwikkelingsplan Nationaal Park Drentsche Aa \(2021 - 2030\)](#)
- [Bijlagen BIO-plan](#)

9. Bezoekerscentrum Nationaal Park Drentsche Aa

Het Bezoekerscentrum Nationaal Park Drentsche Aa, is ondergebracht in het *'Huis van de Drentsche Aa'* bij Deurze. Hier leer je van alles over het ontstaan en de ontwikkeling van dit oeroude esdorpenlandschap.

In het bezoekerscentrum kom je meer te weten over het landschap, de geschiedenis en de natuur. Je kunt er wandel- en fietsroutes vinden en deelnemen aan activiteiten. Zo ontdek je zelf de schoonheid van de Drentsche Aa.

Adres: Asserstraat 63, 9451 TA Rolde (bij Deurze)

Tel: +31 (0)592201452

Email: info@hvdda.nl

Website: Op de [website 'Huis van de Drentsche Aa'](#) vindt u o.a. informatie over de horeca- en vergaderfaciliteiten.

Goed bereikbaar met [openbaar vervoer](#) vanaf NS-station Assen, met een [eigen bushalte](#) voor de deur of kom met een (OV-)fiets (12 minuten fietsen). **Een oplaadpunt voor fietsen is aanwezig.**

Het bezoekerscentrum is rolstoeltoegankelijk en een invalidentoilet is aanwezig.

Openingstijden:

- 1 april tot en met 31 oktober - dagelijks van 10:00 uur - 16:00 uur
- 1 november tot en met 31 maart - maandag gesloten, di-zo van 10:00 - 16:00 uur
- 1e Kerstdag gesloten
- 1 januari vanaf 12:00 uur open

Ontdek de Drentsche Aa in het Bezoekerscentrum.

Stap binnen in het **Bezoekerscentrum Nationaal Park Drentsche Aa** en laat je verrassen door de vaste presentatie over dit bijzondere landschap. Hier komt de Drentsche Aa tot leven.

Ontdek hoe het eeuwenoude beekdallandschap is gevormd. Leer over de rijke natuur, de zeldzame planten en dieren, en de invloed van de mens door de eeuwen heen.

Thema's:

- Het ontstaan van het landschap
- Ontwikkelingen in het landschap
- De mens in het landschap
- Het esdorpenlandschap
- De natuur van de Drentsche Aa

Ben je een natuurliefhebber, wandelaar, fietser of gewoon nieuwsgierig? Dit is dé plek om je te verdiepen in een van de mooiste en meest gave landschappen van Nederland. En na je bezoek? Ga eropuit en ervaar buiten de Drentsche Aa. Neem de tijd om het te ontdekken.



De Nationale Parken van Nederland – ons verhaal

Nationale parken zijn de meest karakteristieke natuurgebieden van Nederland. Het zijn plekken waar je geniet van de mooiste natuur en die een thuis zijn voor bijzondere planten en dieren.

Alle nationale parken samen laten de grote diversiteit aan natuur in Nederland zien. Van duinen tot riviernatuur, van bos en heide tot veen. Landschappen die zijn ontstaan door de interactie tussen water en land en tussen mens en natuur. Ieder nationaal park met zijn eigen unieke verhaal en magie, verweven met de regionale geschiedenis en cultuur. En samen één groot essentieel ecosysteem voor heel Nederland en daarbuiten.

In een nationaal park ervaar je wat natuur met je doet. Dat wij mensen onderdeel zijn van natuur. Dat wij natuur nodig hebben maar andersom ook. Want deze bijzondere plekken blijven niet zomaar bijzonder.

In onze nationale parken werken bewoners, ondernemers, terreineigenaren, overheden en andere betrokken organisaties samen aan het versterken, leren en laten beleven van natuur en de daarmee verbonden cultuur. Nationale parken activeren, verbinden en inspireren. Zo dragen ze bij aan een leefbare mooie omgeving én aan duurzame oplossingen voor klimaat, biodiversiteit, water en ruimte. Met een gezonde natuur als uitgangspunt. Omdat we geloven in de kracht en de waarde van natuur. Voor iedereen en altijd!